

2015
자체평가보고서

2015. 12.

건신대학원대학교

목 차

제1장 대학 개황	1
1. 건학이념	1
2. 연혁	1
3. 조직 및 기구	2
4. 교직원 및 학생현황	3
5. 주요시설 및 설비	4
6. 발전계획	5
제2장 자체평가시스템	8
1. 개요	8
2. 평가 방법	9
제3장 자체평가 실시 결과	11
1. 학생	11
2. 교육여건	14
3. 교육 및 연구성과	18
4. 대학재정	20
제4장 종합 및 논의	23

제1장 대학 개황

1. 건학이념

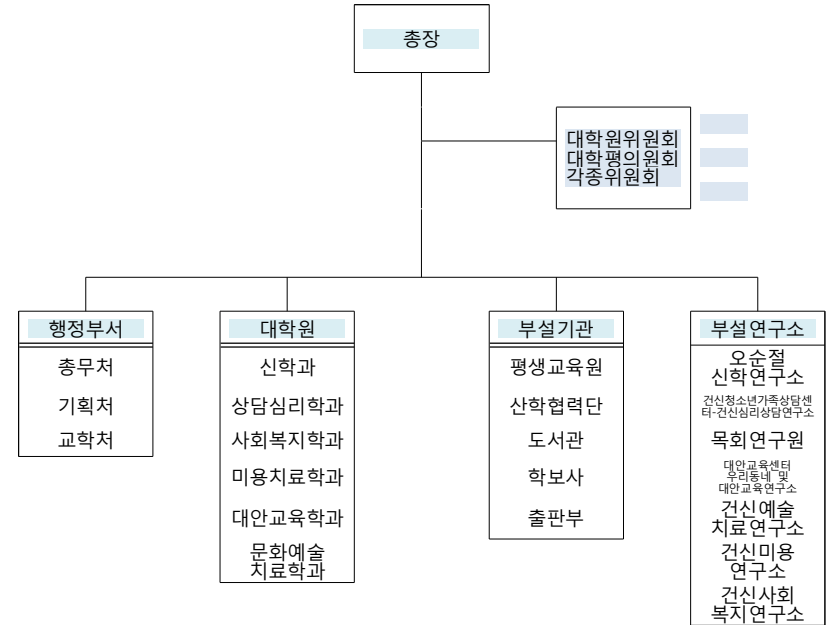
건신대학원대학교는 기독교 정신을 바탕으로 신앙과 교육을 통해 신뢰와 화합과 희망을 세우는 지도자의 양성을 목표로 삼고 있다.

2. 연혁

일 자	내 용
1996.10.26.	학교법인 복음신학원 설립
1997.12.05.	복음신학대학원대학교 설립인가. 목회학석사과정(M.Div.) 50명
1998.03.12.	복음신학대학원대학교 개교식. 총장(초대총장 임열수 박사) 취임식
1998.03.24.	제1회 공개학술강좌 개최(매년 1회 개최)
1998.09.22.	필리핀 APTS(Asia Pacific Theological Seminary)와 자매결연
1999.02.22.	미국 ORU(Oral Roberts University)와 자매결연
1999.03.	신학석사(Th.M.)과정 신설
1999.03.	외국인 유학생 첫 입학(2명: 방글라데시, 네팔)
1999.05.21.	오순절 국제학술대회 개최
1999.11.	국제학술지 「성령과 교회(The Spirit & Church)」 창간호 발간
2000.11.21.	제1회 건신학생설교대회 개최
2001.02.22.	제1회 목회학석사(M.Div.) 학위 수여자 배출(M.Div. 9명)
2001.03.	상담심리학석사(M.A.)과정 신설
2001.06.	학보(복음신대신문) 창간
2001.09.	부설 평생교육원 설치
2002.03.01.	제2대 총장 임열수 박사 취임
2003.05.15.	제2캠퍼스 건신관 개관
2003.05.22.	제1회 건신특강 (Dr. W.W.Menzies) 개최
2004.03.	박사과정(Ph.D.), 아동학석사(M.A.) 과정 신설
2005.09.12.	국제복음교회 총회장이며 Church on the Way 교회 창립자인 Jack W. Hayford 목사 명예박사학위수여식 건신 김신욱 목사 성역 33주년 기념논문 헌정식
2006.03.01.	제3대 총장 임열수 박사 취임
2006.09.18.	Church on the Way 교회 담임목사인 James A. Tolle 목사 명예박사학위수여식
2007.08.	선교학박사(D.Miss.) 목회학박사(D.Min.), 종교학석사(M.A.) 신설
2008.12.	사회복지학석사(M.S.W.) 신설
2010.03.01.	제4대 총장 임열수 박사 취임
2010.09.06.	건신관 증축 준공 예배
2010.12.01.	문화예술치료학석사·미용치료학석사·평생교육복지학석사(M.A.)
2013.09.	평생교육복지학과를 대안교육학과로 변경
2014.03.01.	제5대 총장 전용란 박사 취임
2014.09.29.	학교명칭 변경인가(교육부 사립대학제도과-8204)
2015.03.01.	건신대학원대학교로 학교명칭 변경

3. 조직 및 기구

가. 조직



나. 대학원(설치과정)

과 정	학과(전공)	학위명		
석사학위	신학과	목회학석사(M. Div)		
		신학석사(Th. M.)		
	상담심리학과	상담심리학석사(M. A.)		
	사회복지학과	사회복지학석사(M. S. W.)		
	문화예술치료학	예술학석사(M. A.)		
	미용치료학	미용학석사(M. A.)		
	대안교육학	교육학석사(M. A.)		
학술박사학위	구약신학전공 신약신학전공 조직신학전공 영성신학전공 설교학전공 선교학전공 오순절신학전공 역사신학전공 상담심리학전공 사회복지학전공 문화예술치료학전공 미용치료학전공 대안교육학전공	철학박사(Ph. D.)		
		전문박사학위	선교학전공	선교학박사(D. Miss.)

다. 부속 · 부설기관

도서관, 출판부, 학보사, 평생교육원, 산학협력단, 오순절신학연구소, 건신청소
 년가족상담센터-건신심리상담연구소, 목회연구원, 대안교육센터 우리동네 및 대안
 교육연구소, 건신예술치료연구소, 건신미용연구소, 건신사회복지연구소

4. 교직원 및 학생현황 (2015년 4월 기준)

가. 교원

총장	전임교원				비전임교원			총계
	교수	부교수	조교수	소계	겸임 교원	시간 강사	소계	
1	1	3	8	12	9	5	14	27

나. 직원

일반직	계약직	합계
4	2	6

다. 학생

재적학생수					
정원내		정원외		계	
남	여	남	여	정원내	정원외
69	104	5	0	173	5

5. 주요시설 및 설비

가. 토지

교지	기타	계
3,930 m ²	0	3,930 m ²

나. 시설

교육기본시설	연구시설	지원시설	부속및기타시설	계
4,093 m ²	35	1,965 m ²	1,678 m ²	7,771 m ²

6. 발전계획

: 2대 학술지 출간(오순절 총서, 성령과 언어), 교수들의 학술지 등재 논문 편수 증대

◎ 비전 : 삶의 **현장** 속에서 실현되는 신앙과 교육

※ 현장성 강조

(예: 목회학석사 - 설교를 잘하고, 사람을 참아내고 사랑할 수 있도록 어떻게 가르칠 것인가?)

◎ 5대 목표

1. 현장 및 지역중심의 목회자/전문가 양성을 위한 교과과정 재구성
2. 교수들의 학문적 역량강화를 위한 연구실적 향상
3. 학교 행정 효율화를 위한 인력 확대 및 전문화
4. 효과적인 교육을 위한 교육시설 확충
5. 대학의 새로운 이미지 구축을 위한 홍보활동 강화

◎ 5대 전략과제 설정

1-1. 현장 및 지역중심의 목회자 양성을 위한 교과과정 재구성

- 1) 전략과제1-1-1: 현장과 지역의 이야기를 듣기 위해 '교과과정 발전위원회' 구성 후 의견수렴 (2015-1학기 내)
- 2) 전략과제1-1-2: 전문교수들의 적용 방안 제시(2015-2학기 내)
- 3) 전략과제1-1-3: 1차 실행(2016-1학기 내)
※ 교학처가 전체 진행하고, 기획처가 확인점검

1-2. 현장 및 지역중심의 전문가 양성을 위한 교과과정 재구성

※ 학과 교수들에게 위임. 교학처장이 책임 하에 진행사항 확인

1-3. 학과 통합(전략과제1-3: M.A. 학과 변경)

- 1) 문화예술치료학과(5명)와 미용치료학과(9명), 대안교육학과(8명)의 통합
- 2) 학생 모집시 유연하며, 전임교원 확보에도 유용
- 3) 융합교육예술학과(가칭), 학과명은 차후 결정
※ 문화예술에 심리치료가 포함되면 자격증 발부가 가능하여 장차 졸업생에게 유리
- 4) 미용치료의 주임교수는 정인심 교수로 내정
- 5) 학위는 기존과 동일
- 6) 상담심리학 관련 과목을 공통과목으로 설치

2. 교수들의 학문적 역량강화를 위한 연구실적 향상

- 1) 전략과제2-1: 교수연구업적 평가제 도입 (도입 시기: 2016년도 내)
- 호봉과 진급에 반영
- 2) 전략과제2-2: 별도의 연구비 설정과 지급을 위한 기금마련
* 기안: 기획처장
※ 진행되고 있는 과제

3. 학교 행정 효율화를 위한 인력 확대 및 전문화

- 1) 전략과제3-1: 인력 확충을 위한 계획
- 3년 내 2명 증원('6' → '8'명)
※ 1년 내(2016.1.) 총무처 직원 1명, 3년 내(2018.1.) 도서관 사서 1명
- 2) 전략과제3-2: 교학처를 교무처와 학생처로 분리(2017)
- 3) 전략과제3-3: 조직도 및 업무분장 구체화(2017), 규정집 제정
※ 추후 추가 논의
- 4) 전략과제3-4: 회계 관리 및 기타 전산프로그램 구매

4. 효과적인 교육을 위한 교육시설 확충

- 1) 전략과제4-1: 전산 프로그램 구입 및 정보검색실 전산장비 교체(2015년 내)
※ 목적성 기금마련(도서관) 마련 (약 2,000만원 = 전산프로그램 1,500만원, 컴퓨터 5대 300만원, 기타)
- 2) 전략과제4-2: 강의실 노후 책·결상, 교탁, 2층 소강당 카펫 및 커튼 교체(2년 내)
※ 목적성 기금마련
- 3) 전략과제4-3: 도서관 확장을 위한 공간 활용 변경

5. 대학의 새로운 이미지 구축을 위한 홍보활동 강화

- 1) 전략과제5-1: 새 학교 이름에 맞는 캐치프레이즈를 홍보팀에서 선정
예) '복음의 능력, 성령의 사역을 가르치는 대학' → '건강한 신앙, 건강한 신학'
- 2) 전략과제5-2: 꾸준하고 지속적인 이미지 구축을 위한 활동 강화
※ 홍보팀 3개의 안 제출 후 결정

◎ 4대 특성화 프로그램

1. 신학과의 특성화 프로그램: '성령사역 증진을 위한 목회 프로그램 개발'
 - 1) 지역교회 연계 및 지원 사업 확대
 - 성령사역 현상에 관한 분석 및 자료 제공
예) 신사도 운동의 정리, 목회자를 위한 최근 성령운동의 지속적인 세미나
 - (구) 설교클리닉의 확대
 - 지역교회 예배 활성화를 위한 예배 인도자 학교 운영
 - 지역교회 개척을 위한 팀 사역 모델 제시
 - 졸업 후 사역과 진로를 위한 네트워크 구축
 - 2) 학술논문집 발간 강화
 - 오순절신학총서의 단행본 강화(담당 조규형 교수님)
 - Church and Spirit 영문저널 및 종교정기간행물 등재(2020년내, 담당 장광진 교수님)
2. 심리정서치료 프로그램 특성화(일반학과의 연합 사업 프로그램)
 - 1) 문제행동조기개입서비스 인증기관 설치·등록 및 시행
 - 2) 심리 치료 특성화 사업
 - ※ 별도: 상담학과 보건복지부 주관 자격증 취득을 위한 한국심리협회의와의 연계
3. 대안교육학과 특성화 프로그램
 - ※ 진행사항 정리 필요
4. 외국인 프로그램 : 지역교회와 함께하는 역 선교 프로그램
 - ※ 기존 추진사항 구체화 필요

제2장 자체평가시스템

1. 개요

1.1 자체평가 추진배경 및 목적

대학자체평가는 대학의 경쟁력 강화를 위해 도입된 새로운 고등교육 질 관리 체제이다. 2007년 10월 고등교육법의 개정으로 모든 대학들이 의무적으로 대학자체평가를 실시해야 하며 그 결과를 공시하도록 규정하고 있다.

대학자체평가는 일률적 형태를 지닌 평가가 아닌 각 대학의 다양한 특성을 반영한 평가이다. 자율적 평가로써 우리 대학도 금번에 대학 자체로 객관적인 기준을 마련하고 교육·연구, 조직·운영, 시설·설비의 분야를 점검·분석·평가하여 본 대학의 현 수준을 진단하고 발전시킬 수 있는 대안을 제시하고자 한다.

고등교육법 제11조의 2(평가)

학교는 교육과학기술부령으로 정하는 바에 따라 해당기관의 교육·연구, 조직·운영, 시설·설비 등에 관한 사항을 스스로 점검·평가하여 그 결과를 공시하여야 한다.

1.2 자체평가 조직 체계

자체평가의 원활하고 효과적인 수행을 위해 기획처 산하에 자체평가위원회를 설치하여 자체평가를 기획, 운영, 조정 및 관리를 한다.

자체평가위원회의 구성은 당연직 위원과 영역별 전문성이 있는 교직원 중에서 총장이 위촉하여 구성하고, 대학자체평가 지표 개발, 대학자체평가 계획과 평가 실시, 대학자체평가 보고서 작성, 자체평가 결과 보고 등을 수행한다.

2. 평가방법

가. 평가의 주요 내용 및 범위

- 평가영역은 정보공시 항목과 대교협 대학자체평가 모니터링시스템 등에 제시된 평가항목 및 평가지표를 고려한다. 평가를 4영역(학생, 교육여건, 교육/연구성과, 대학재정)으로 구분하여 각 평가영역별로 총 12개 평가지표를 선정한다.
 - 학생 : 신입생과 재학생 충원율, 재적율
 - 교육여건 : 전임교원 확보율, 교사시설 확보 현황 등
 - 교육/연구성과 : 학술지 게재 논문 실적, 저·역서 실적
 - 대학재정 : 장학금 수혜율, 교육비 환원율
- 객관성, 신뢰성 확보를 위해 정보공시제의 정량적인 지표를 활용하였으며 평가 기준은 유사대학(대학원대학교)을 상대평가대학으로 지정하여 평가한다.

나. 평가지표 및 평가방법

○ 총괄

평가영역	배점	평가지표 수
학생	150	3
교육여건	200	4
교육및연구성과	100	2
대학재정	150	3

○ 평가영역·평가지표 및 배점

평가영역	배점	평가지표	평가지표 특성	
1 학생	150	50	1-1. 신입생 충원 현황	정량
		50	1-2. 학생 충원 현황(편입학포함)	정량
		50	1-3. 재적 학생 현황	정량
2 교육여건	200	50	2-1. 전체 교원 대비 전임교원 현황	정량
		50	2-2. 전임교원 1인당 학생 수	정량
		50	2-3. 전임교원 확보율	정량
		50	2-4. 교사시설 확보 현황	정량
3 교육 및 연구성과	100	50	3-1. 국내외 학술지 게재 논문 실적	정량
		50	3-2. 저·역서 실적	정량
4 대학재정	150	50	4-1. 법인전입금 현황	정량
		50	4-2. 장학금 수혜 현황	정량
		50	4-3. 교육비 환원율	정량

○ 평가지표별 평가척도

평가지표별로 평가기준에 따라 “등급” 을 설정하고 평가점수를 부여하는 것이 필요하여 등급은 5등급으로 설정하기로 한다. 다만, 「국내외 학술지 게재 논문 실적」 과 「저역서 실적」 지표는 신학과 인문사회계열이 많은 대학원대학교 특성을 고려하여 “3등급” 으로 설정한다. 또한 5등급으로 설정한 경우는 등급 구간마다 50, 40, 30, 20, 10점으로 부여하고, 3등급으로 설정한 경우는 50, 30, 10점으로 점수를 부여하기로 한다.

평가 종합 결과 100점 환산점수 표시는 80점 이상은 최우수, 70점 이상은 우수, 55점 이상은 보통, 40점 이상은 미흡, 40점 미만은 매우 미흡으로 구분하여 등급을 표시한다.

제3장 자체평가 실시 결과

1. 학생

1.1. 신입생 충원현황

1) 현황

- 신입생 충원율 : 77.8%
(평가자료 : 2015년도 정보공시자료 정원 내 신입생 충원율)

2) 평정결과

지표별 평가표					
지표정의	입학정원 대비 신입생 모집율(%)				
지표값 평가산식	$(\text{정원내 입학생 수} \div \text{정원내 입학정원}) \times 100$				
평가척도(평가등급)					
구분	A등급	B등급	C등급	D등급	E등급
등급구간	100%	~85%	~70%	~55%	55% 미만
점수배점	50	40	30	20	10
평가결과	B				

3) 평가의견

- 우리 대학 신입생 충원율은 지난 번 자체평가에 비해 7% 상승하였다. 하지만 신입생 충원율의 향상을 위하여 보다 효율적인 학생모집 방안과 전략이 요구되며 그에 따른 학생의 실제 충원으로 이어질 수 있도록 노력이 필요하다.

1.2 학생 충원 현황

1) 현황

- 재학생 충원율(편입학 포함) : 67.3%
(평가자료 : 2015년도 정보공시자료)

2) 평정결과

지표별 평가표					
지표정의	편제정원 대비 재학생 비율(%)				
지표값 평가산식	$(\text{재학생 수} \div \text{편제정원}) \times 100$				
평가척도(평가등급)					
구분	A등급	B등급	C등급	D등급	E등급
등급구간	100%	~85%	~70%	~55%	55% 미만
점수배점	50	40	30	20	10
평가결과	C				

3) 평가의견

- 우리 대학 재학생 충원율은 지난 번 자체평가에 비해 오히려 0.4% 하락하여 비교대학군의 평균값에 못 미치고 있다. 이의 향상을 위하여 학생들의 휴학 및 중도탈락을 방지하며 학업에의 만족감을 향상시킬 수 있는 실제적인 전략과 방안이 필요하다.

1.3 재적 학생 현황

1) 현황

- 학생 재적율 : 80.9%
(평가자료 : 2012년도 정보공시자료)

2) 평정결과

지표별 평가표					
지표정의	편제정원 대비 재적학생(재학생+휴학생) 비율(%)				
지표값 평가산식	(정원내 재적학생(재학생+휴학생) 수 ÷ 편제정원) × 100				
평가척도(평가등급)					
구분	A등급	B등급	C등급	D등급	E등급
등급구간	100%	~85%	~70%	~55%	55% 미만
점수배점	50	40	30	20	10
평가결과	B				

3) 평가의견

- 우리 대학 학생 재적율은 지난 번 자체평가에 비해 6.8% 하락하였다. 신입생 충원과 재학생 관리에 만전을 기할 필요가 있다.

2. 교육여건

2.1. 전체교원 대비 전임교원 현황

1) 현황

- 전체교원 대비 전임교원 비율 : 46.16%
(평가자료 : 2015년도 정보공시자료)

2) 평정결과

지표별 평가표					
지표정의	전체교원에서 전임교원이 차지하는 비율(%)				
지표값 평가산식	(전임교원 수 ÷ 전체교원 수) × 100				
평가척도(평가등급)					
구분	A등급	B등급	C등급	D등급	E등급
등급구간	80% 이상	~65%	~50%	~35%	35% 미만
점수배점	50	40	30	20	10
평가결과	C				

3) 평가의견

- 우리 대학 전체교원 대비 전임교원 비율은 지난 자체평가와 비교해 20.54% 떨어졌으며, 전체 대학원대학교 44개교 중 24위로 비교대학군의 평균수준의 아래로 평가된다. 다만 이는 겸임교수의 적극 활용과 재학생 수 감소에 따른 사유가 포함되어 있다.

2.2 전임교원 1인당 재학생 수

1) 현황

- 전임교원 1인당 재학생 수 : 24.67명
(평가자료 : 2015년도 정보공시자료)

2) 평정결과

지표별 평가표					
지표정의	전임교원 1인당 재학생 비율(%)				
지표값 평가산식	((실재학생 수×2) ÷ 전임교원 수) × 100				
평가척도(평가등급)					
구분	A등급	B등급	C등급	D등급	E등급
등급구간	상위 15%	상위 25%	평균수준	하위 25%	하위 15%
점수배점	50	40	30	20	10
평가결과	C				

3) 평가의견

- 우리 대학의 전임교원 1인당 재학생 수는 지난 평가대비 2.13% 떨어졌으며, 비교대학군의 평균치에 약간 못 미치는 44개교 중 25위의 상황이다. 이의 향상을 위해 우수한 교원초빙을 위한 다방면에 걸친 전략과 노력이 필요하다.

2.3 전임교원 확보율

1) 현황

- 전임교원 확보율(재학생 기준) : 100%
(평가자료 : 2015년도 정보공시자료)

2) 평정결과

지표별 평가표					
지표정의	전임교원 확보율(%), 재학생 기준)				
지표값 평가산식	(전임교원 ÷ 교원 법정정원) × 100				
평가척도(평가등급)					
구분	A등급	B등급	C등급	D등급	E등급
등급구간	100%	~85%	~70%	~55%	55% 미만
점수배점	50	40	30	20	10
평가결과	A				

3) 평가의견

- 우리 대학은 교원 확보를 위한 지속적으로 노력해 왔다. 지난 평가 대비 1등급 상승했으며, 재학생 기준으로 전임교원확보율이 비교대학군의 평균치를 넘어 우수한 수준으로 평가되고 있다.

2.4 교사확보 현황

1) 현황

- 교사시설 확보 현황 : 230.8%
(평가자료 : 2015년도 정보공시자료)

2) 평정결과

지표별 평가표					
지표정의		교사시설 확보 비율 (%)			
지표값 평가산식		[기본시설 보유면적 + 지원시설 보유면적 + 연구시설보유면적] ÷ 기준면적] × 100			
평가척도(평가등급)					
구분	A등급	B등급	C등급	D등급	E등급
등급구간	100%	~85%	~70%	~55%	55% 미만
점수배점	50	40	30	20	10
평가결과	A				

3) 평가의견

- 우리 대학은 교사 확보율이 100%를 월등히 상회하고 있어 교육 여건이 만족할 수준이라고 평가한다.

3. 교육 및 연구성과

3.1. 국내외 학술지 게재 논문 실적

1) 현황

- 전임교원 1인당 국내외 학술지 게재 논문 실적 : 0.33편
(평가자료 : 2015년도 정보공시자료)

2) 평정결과

지표별 평가표			
지표정의		전임교원 1인당 국내외 학술지 게재 논문 실적	
지표값 평가산식		(연구실적 계 ÷ 전임교원 수) × 100	
평가척도(평가등급)			
구분	A등급	B등급	C등급
등급구간	0.5편 이상	0.1편 이상	0
점수배점	50	30	10
평가결과	B		

3) 평가의견

- 전임교원의 학술지 게재 논문 실적은 44개 대학원대학교 중 31위로 비교대학군의 평균의 하위 30%로 저조한 상태이다.

3.2. 전임교원 1인당 저역서 실적

1) 현황

- 전임교원 1인당 저·역서 실적 : 0.01편
(평가자료 : 2015년도 정보공시자료)

2) 평정결과

지표별 평가표			
지표정의	전임교원 1인당 저·역서 실적(건)		
지표값 평가산식	총 저·역서 ÷ 전임교원 수		
평가척도(평가등급)			
구분	A등급	B등급	C등급
등급구간	0.3권 이상	0.1권 이상	0
점수배점	50	30	10
평가결과	C		

3) 평가의견

- 전임교원의 저·역서 실적은 0.01로 지난 평가시 0.4의 A등급과 비교하여 현저하게 저조한 상태이다.

4. 대학재정

4.1. 법인전입금 현황

1) 현황

- 법인 전입금 비율 : 3.86%
(평가자료 : 2014년도 정보공시자료 교비회계-자금계산서(결산))

2) 평정결과

지표별 평가표					
지표정의	교비자금 중 법인전입금이 차지하는 비율(%)				
지표값 평가산식	(법인전입금 ÷ 교비자금규모) × 100				
평가척도(평가등급)					
구분	A등급	B등급	C등급	D등급	E등급
등급구간	50%	15%	5%	1%	0
점수배점	50	40	30	20	10
평가결과	D				

3) 평가의견

- 우리 대학의 교비자금 중 법인전입금이 차지하는 비율은 비교대학군(2014년 정보공개 대학원대학교 39개교 중)의 하위 34%(26위)의 수준이다. 법인의 수익사업 등의 적극적이고 활발한 활동과 학교의 원활한 운영을 위해 재정적 지원 체제도 모색하여야 할 필요가 있다.

4.2. 장학금 수혜 현황

1) 현황

- 등록금 수입 대비 장학금 총액 비율 : 13.41%
(평가자료 : 2015년도 8월 정보공시자료)

2) 평정결과

지표별 평가표					
지표정의	등록금 수입 대비 장학금 총액 비율				
지표값 평가산식	$(\text{장학금 총 계} \div \text{등록금 수입}) \times 100$				
평가척도(평가등급)					
구분	A등급	B등급	C등급	D등급	E등급
등급구간	10% 이상	7% 이상	5% 이상	3% 이상	3% 미만
점수배점	50	40	30	20	10
평가결과	A				

3) 평가의견

- 우리 대학의 장학금 수혜를 받은 학생의 비율은 비교대학군의 평균치를 월등히 상회하는 수준으로 평가되고 있다.

4.3. 교육비 환원율

1) 현황

- 교육비 환원율 : 160%
(평가자료 : 2015년도 정보공시자료)

2) 평정결과

지표별 평가표					
지표정의	등록금이 학생교육에 환원되는 비율(%)				
지표값 평가산식	$(\text{교육비} \div \text{수강료를 제외한 등록금 수입}) \times 100$				
평가척도(평가등급)					
구분	A등급	B등급	C등급	D등급	E등급
등급구간	100%	~85%	~70%	~55%	55% 미만
점수배점	50	40	30	20	10
평가결과	A				

3) 평가의견

- 본교 재학생 1인당 교육비 환원율은 높은 것으로 평가되고 있다.

제4장 종합 및 논의

1. 자체평가 결과 종합

1.1. 종합

평가영역	배점	환산점수	평가결과
학생	110 / 150	73	우수
교육여건	160 / 200	80	최우수
교육및연구성과	40 / 100	40	미흡
대학재정	130 / 150	87	최우수
합 계	440 / 600	73.3	우수

1.2. 영역별 평가

평가영역	배점	평가지표	평가		환산 점수	평가 결과
			등급	점수		
1 학생	150	50 1-1. 신입생 총원 현황	B	40	73	우수
		50 1-2. 학생 총원 현황(편입학포함)	C	30		
		50 1-3. 재적 학생 현황	B	40		
2 교육여건	200	50 2-1. 전체 교원 대비 전임교원 현황	C	30	80	최우수
		50 2-2. 전임교원 1인당 학생 수	C	30		
		50 2-3. 전임교원 확보율	A	50		
		50 2-4. 교사시설 확보 현황	A	50		
3 교육 및 연구성과	100	50 3-1. 국내외 학술지 게재 논문 실적	B	30	40	미흡
		50 3-2. 저.역서 실적	C	10		
4 대학재정	150	50 4-1. 법인전입금 현황	D	20	87	최우수
		50 4-2. 장학금 수혜 현황	A	50		
		50 4-3. 교육비 환원율	A	50		
종합결과					73.3	우수

2. 평가 결과 종합 논의

2.1. 학생

학생 부문은 우수로 나왔다. 하지만 학생모집과 관련하여 보다 적극적인 방법을 모색하고, 모집전략도 개선하여 신입생 충원율을 향상시킬 필요가 있다. 또한 학교생활의 만족도를 향상시킬 수 있는 학생관리로 재학생 충원율을 향상시킬 필요가 있다.

2.2. 교육여건

교육여건 부문에서는 교사의 확보와 전임교원 현황에 중점을 두어 평가했다. 본 대학의 교사 확보율은 만족할만하다. 또한 교육의 질을 향상시키는데 중요한 요소인 전임교원 확보율도 재학생 기준으로 과거해 비해 향상되어 상위 수준으로 평가된다. 다만 전체교원대비 전임교원 현황은 겸임교수의 적극 활용으로 낮아졌다. 마찬가지로 전임교원 1인 당 지도 학생 수도 학생 수의 감소로 법정 정원에 초점을 맞추다 보니 이전에 비하여 낮아졌다.

2.3. 교육 및 연구성과

교육 및 연구성과 부문에서는 교원의 논문 및 저.역서 실적 현황을 중점적으로 평가했다. 전임교원의 연구 활동은 매우 저조하다. 보다 더 활발한 교원들의 연구활동을 위해 연구 활동에 대한 지원책과 더불어 연구업적평가 도입으로 이 지표에 대한 집중적인 관심이 요구된다.

2.4. 대학재정

대학재정 부문에서는 법인전입금 현황과 장학금 수혜 그리고 교육지원비를 중심으로 평가했다. 본 대학의 장학금 지원 수준과 교육비 환원율은 높은 수준이나, 본 대학의 세입 중 법인 전입금은 비교대학군 중의 저조한 편이다. 지표 분석을 볼 때, 등록금 외의 재원 확보가 절실히 요구되는 실정이다. 법인의 수익사업 등의 적극적이고 활발한 재정 확충 활동이 요구되며, 대학의 원활한 운영을 위해 재정적 지원 체제도 모색할 필요가 있다.

3. 평가결과활용계획

- 자체평가결과는 보고서로 작성하여 학교홈페이지에 공시한다.
- 자체평가결과를 면밀히 검토하고 대학의 강점과 약점을 분석하여 대학의 장·단기 발전계획의 기초자료로 활용하고, 대학의 약점은 개선을 추진하여 대학경쟁력 강화에 주력한다.
- 자체평가결과를 분석하여 본교의 현 상황을 파악하고, 예산 분배의 현실성을 추구하고, 재정확보의 대책을 마련하고, 대학구조개선과 대학역량강화를 위한 기초 자료로 활용하고자 한다.
- 자체평가결과는 차기평가의 자료로 활용하며, 평가영역 및 평가지표 등의 개선 및 보완하는데 참고자료가 될 것이다. 본교 특성에 맞는 지표와 각 부문별 균형 있는 지표를 지속적으로 개발하여 대학평가의 특성화와 객관성을 향상시키는데 노력할 것이다.