



건신대학원대학교
Asia LIFE University

대학자체평가 결과보고서

2020. 03

건신대학원대학교

목 차

제1장 대학자체평가 개요	1
제2장 평가방법	3
제3장 평가결과 종합	6
1. 자체평가 결과	6
2. 총 평	7
3. 평가활용계획	9
제4장 지표별 자체평가결과	11
1. 조직·운영 자체평가결과	11
2. 교육·연구 자체평가결과	17
3. 시설·설비 자체평가결과	39
4. 대학 재정 자체평가결과	47
■ 별 첨 1. 대학 현황	55
■ 별 첨 2. 건신대학원대학교 자체평가 운영규정	59

제1장 대학자체평가 개요

1. 대학자체평가 추진 근거

- 가. 고등교육법 제11조의 2항을 근거로 2년 주기로 자체평가 실시
- 나. 학칙 제100조에 근거한 자체평가 운영규정을 토대로 대학자체평가를 실시

2. 대학자체평가 추진 목적

- 가. 자체평가를 통한 본교 교육의 현황파악 및 진단
- 나. 자체평가를 통해 추진실적과 지표를 관리하며, 그 결과를 대학발전계획과 전략 수립에 활용
 - 강점과 개선사항 진단
 - 대학발전 우선순위 결정
- 다. 교육수요자의 알 권리 보장
 - 대학자체평가 결과 공개와 정보 제공

3. 추진 절차

- 가. 준비단계
 - 자체평가위원회 및 평가실무추진단 구성
 - 자체평가위원회에서 자체평가 지표 수립 자문
- 나. 시행단계
 - 자체평가 지표를 통한 부서별 자체평가 실시
- 다. 보고단계
 - 작성된 보고서를 최종 수정한 후 자체평가위원회 제출
 - 자체평가위원회에서 심의를 거친 후 총장에게 보고
- 라. 결과활용

- 총장 결재 후 자체평가 결과 공시
- 평가결과를 대학발전계획과 전략수립 등에 활용

4. 자체평가위원회 및 평가실무추진단 구성

가. 자체평가위원회의 목적

- 건신대학원대학교 자체평가 운영 규정 제8조의 이행
- 자체평가 지표 개발 자문 및 결과보고서 심의·의결

나. 평가실무추진단의 목적

- 대학정보공시 중심 대학현황 자료 분석
- 정성 및 정량지표 중심 자체평가 실시
- 보고서 작성 및 수정

다. 자체평가위원회 구성

구 분	담당업무	직 위	성 명
자체평가위원회	위원장	기획과장	정일승
	위 원	교학처장	조규형
		평생교육원장	정인심
		교무과장	김 혁
	간 사	기획처 직원	전상현

라. 평가실무추진단 구성 : 기획처, 교학처, 총무처, 도서관의 실무담당자

제2장 평가방법

1. 평가지표 작성 방향

- 가. 객관성 제고를 위해 정보공시 자료를 통한 정량평가 실시
- 나. 경쟁력평가 모형으로 대학원대학교 전체를 비교군으로 설정
- 다. 평가기준년도 : 2019학년도 (2019년 자료가 없을 경우 공시된 최신 정보 기준)

2. 평가지표 작성 기준

- 가. 자체평가 운영규정 제4조의 영역을 근간으로 한 지표 선정
- 나. 대학 운영현황 및 발전 가능성을 엿볼 수 있는 지표 선정
- 다. 자료 획득이 가능하고 측정가능하며, 평가의 객관성이 담보될 수 있는 지표 선정
- 라. 대학정보공시항목을 평가지표의 근간으로 하여 평가지표 기본평가 영역을 활용

3. 평가지표 구성

- 가. 자체평가 운영규정 제4조를 참고
- 나. △조직 및 운영 △교육 및 연구 △시설 및 설비 △대학 재정으로 구분
- 다. 평가영역별 대표지표 총 23개의 지표 선정

4. 평가지표 기준 등급별 배점

- 가. 정량 평가지표에 대한 평정방법
 - 평가항목별 다음의 평정기준을 적용하여 A, B, C, D, E 5단계 척도에 대한 평가기준 값을 산출하여 평정
 - 평가항목 중 비율이나 확보율은 백분율(%)에 따른 5단계 척도로 평가기준 값을 산출하여 평정 (단, 법정 확보 범위를 넘은 지표는 A등급으로 평정)

등급	점수	대학원대학교 (비율, 확보율)
A	5	대학원대학교 상위 20% (80~100%)
B	4	대학원대학교 상위 40% (60~79%)
C	3	대학원대학교 평균 (40~59%)
D	2	대학원대학교 하위 40% (20~39%)
E	1	대학원대학교 하위 20% (0~19%)

나. 정성 평가지표에 대한 평정방법

- 정성평가 항목별 5개의 평가 기준을 추출하여, 각각의 기준의 만족 여부에 대해 적정(충족)3점, 보통 2점, 미흡(미충족) 1점을 점수로 부여하고, 그 점수를 합산하여 다음 기준에 따라 A, B, C, D, E 5단계 척도로 평정

등급	점수	평가기준 : 총점 15점 (5개 평가기준 x 3점)
A	5	12점 이상
B	4	9점
C	3	6점
D	2	3점
E	1	3점 이하

5. 종합 판정

- 영역별 총점 기준 대비 점수 (영역별점수/영역별총점 x 100)

등급	평가기준
A	80~100
B	60-79
C	40~69
D	20~39
E	0~19

대학자체평가지표

영역	평가항목	평가지표	평가 방법	담당 부서
1. 조직 · 운영	1.1. 교육목적의 적절성	· 대학원의 경영 목표	정성	기획처
	1.2. 학교발전계획	· 대학원의 발전 계획	정성	기획처
	1.3. 직원 현황	· 직원 현황	정량	총무처
2. 교육 · 연구	2.1. 교원 확보율	· 전체 교원 대비 전임교원현황	정량	교학처
		· 전임교원 1인당 학생 수	정량	교학처
		· 전임교원 확보율	정량	교학처
	2.2. 교육 연구 성과	· 전임교원의 연구 실적	정량	교학처
		· 졸업생의 진학 및 취업 현황	정량	교학처
	2.3. 학생 현황	· 신입생 총원률	정량	교학처
		· 재학생 총원률	정량	교학처
		· 재적학생 현황	정량	교학처
		· 외국인 학생 현황	정량	교학처
		· 중도탈락학생 현황	정량	교학처
2.4. 수업 관리	· 교원 강의담당 비율	정량	교학처	
3. 시설 · 설비	3.1. 교지 및 교사	· 교지 확보율	정량	총무처
		· 교사 확보율	정량	총무처
	3.2. 교육 지원시설	· 장서보유 수	정량	도서관
		· 학생 1인당 도서자료 수	정량	도서관
4. 대학 재정	4.1. 재정 확보	· 법정부담금 부담 현황	정량	총무처
		· 기부금 현황	정량	총무처
	4.2. 교육지원비	· 학생 1인당 교육비	정량	총무처
		· 재학생 1인당 장학금	정량	총무처

제3장 평가결과 종합

1. 자체평가 결과

영역	평가항목	평가지표	평가 방법	지표별 점수	영역별종합
1. 조직 · 운영	1.1. 교육목적의 적절성	· 대학원의 경영 목표	정성	A (5)	A(86.6) (13/15)
	1.2. 학교발전계획	· 대학원의 발전 계획	정성	A (5)	
	1.3. 직원 현황	· 직원 현황	정량	C (3)	
2. 교육 · 연구	2.1. 교원 확보율	· 전체 교원 대비 전임교원현황	정량	C (3)	B(63.6) (35/55)
		· 전임교원 1인당 학생 수	정량	C (3)	
		· 전임교원 확보율	정량	A (5)	
	2.2. 교육 연구 성과	· 전임교원의 연구 실적	정량	C (3)	
		· 졸업생의 진학 및 취업 현황	정량	C (3)	
	2.3. 학생 현황	· 신입생 충원률	정량	C (3)	
		· 재학생 충원률	정량	C (3)	
		· 재적학생 현황	정량	B (4)	
		· 외국인 학생 현황	정량	C (3)	
	2.4. 수업 관리	· 중도탈락학생 현황	정량	D (2)	
· 교원 강의담당 비율		정량	C (3)		
3. 시설 · 설비	3.1. 교지 및 교사	· 교지 확보율	정량	A (5)	A(80) (16/20)
		· 교사 확보율	정량	A (5)	
	3.2. 교육 지원시설	· 장서보유 수	정량	C (3)	
		· 학생 1인당 도서자료 수	정량	C (3)	
4. 대학 재정	4.1. 재정 확보	· 법정부담금 부담 현황	정량	C (3)	C(55) (11/20)
		· 기부금 현황	정량	B (4)	
	4.2. 교육지원비	· 학생 1인당 교육비	정량	D (2)	
		· 재학생 1인당 장학금	정량	D (2)	
총점				B	68.1 (75/110)

2. 총평

가. 종합평가

이번 자체평가는 우리 대학 내부 평가지표가 아닌, 대학정보공시자료의 공통 평가지표를 통해 대학원대학교 전체와의 비교가 가능하도록 평가하여 대학원대학교 중 본교의 경쟁력을 제고 하는 것을 목적으로 하였다. 일부 지표들은 전체 대학원대학교를 비교군으로 설정하면서 본교의 교육 여건이 매우 우수함에도 불구하고 학교 규모의 특성상 낮은 평가 순위를 받은 경우도 있고, 일부 지표의 경우 비교군에서의 순위가 무의미한 지표들도 있어 다음 평가에는 지표의 수정도 필요하다. 그러나 이번 평가는 지난 2017년 자체평가와의 정확한 비교와 발전 상황 점검을 위해 2017년과 동일한 지표로 평가를 진행하였다.

2017년 실시한 자체평가와 비교 결과, 신입생 충원율, 재학생 충원율, 기부금 현황 등의 지표에서 상승된 지표를 보여줌으로써 안정적인 학교 운영과 향후 학교발전에 긍정적인 요소를 발견할 수 있다. 그리고 대부분의 지표들은 대학원대학교 평균의 수준의 평정을 받아 안정적인 교육여건과 교육서비스를 학생들에게 제공하고 있음을 확인할 수 있다.

반면, 학생 중도탈락률은 2017년 평가대비 5.6%가 증가한 10.2%로 대학원대학교 하위 40% 수준을 보였고, 학생 1인당 교육비와 재학생 1인당 장학금 역시 전체 대학원대학교 하위 40%의 수준으로 앞으로 개선과 발전을 위한 계획이 필요함을 볼 수 있다.

나. 평가 요약

영역	영역별 평가
1. 조직 · 운영	<ul style="list-style-type: none"> ▪ 본교의 경영 목표와 발전계획은 명확하게 제시되어 있음으로 높은 평정을 받음 ▪ 현재 전체 대학원대학교 평균의 직원 수 보유
2. 교육 · 연구	<ul style="list-style-type: none"> ▪ 전체 교원 대비 전임교원 비율은 43.3%, 전임교원 1인당 학생 수는 25.38명으로 전체 대학원대학교의 평균 수준 ▪ 전임교원 확보율은 학생정원 기준 72.22%, 재학생 기준 92.86%이고, 법정최소보유범위(최소12명) 이상 확보하고 있음(13명 확보) ▪ 전임교원 연구실적은 전체 대학원대학교 평균의 수준 ▪ 신입생 충원률(80%)과 재학생 충원율(75%)은 전체 대학원대학교 평균의 수준이지만 2017년 자체평가에 비해 신입생 충원율은 약 28%, 재학생 충원율은 약 10% 상승된 지표를 보여주고 있음 ▪ 재적학생 대비 휴학생 비율은 6.8%로 지난 2017년 자체평가 대비 16.8%에서 10% 감소하였고, 중도탈락률은 대학원대학교 전체 하위 40% 수준으로 2017년 자체평가 대비 4.6%에서 10.2%로 중도탈락학생비율이 증가하였음 ▪ 목회학 석사과정의 외국인 학생은 지속적으로 모집되고 있으나, 학생현황은 2017년 자체 평가 대비 인원이 감소하였음
3. 시설 · 설비	<ul style="list-style-type: none"> ▪ 교지 및 교사시설 모두 법정 기준(100%) 이상으로 확보하고 있음 ▪ 도서관의 장서보유는 전체 대학원대학 평균수준이지만 학과 특성에 맞는 전문 도서를 다량 보유하고 있어 좋은 교육여건을 제공하고 있음
4. 대학 재정	<ul style="list-style-type: none"> ▪ 법정부담금 부담률은 69.4%로 대학원대학교 평균 수준 ▪ 기부금 현황은 B등급이며, 2018학년도에 기부금은 762,081천원으로 전년(2017학년도)대비 기부금액 416,991천원 증가하였고 2016년 대비 539,009천원 증가하였음 ▪ 학생 1인당 교육비는 10,943,000원으로 2017년 평가대비 증가하였지만 전체 대학원대학교 하위40% 수준으로 지속적인 관심과 개선 필요 ▪ 재학생 1인당 장학금은 956,000원으로 대학원대학교 하위 40% 수준

다. 자체평가에 따른 향후 학교발전 방향 설정

1) 신입생, 재학생 충원율 제고

- 학교 운영을 위한 안정적인 재정기반 확충과 충원율 상승으로 인한 학교 지표 개선을 위해 신입생과 재학생 충원율의 제고가 필요
- 학생 모집 증가를 위한 지속적인 학교 홍보와 세밀한 재학생 관리 필요
- 학과 별 학생관리 및 담임교수제를 강화하여 재학생의 중도 탈락을 억제 및 관리 필요

2) 재정건전성 유지

- 수업료 수입과 기부금을 통한 학교의 안정적 재정기반 확충
- 안정적 재정기반을 통한 교육, 연구 인프라 확충 가능

3. 평가결과활용계획

- 자체평가결과보고서를 학교 홈페이지에 공시
- 자체평가결과를 면밀히 검토하고 본교의 강점과 약점을 분석하여 대학의 장·단기 발전계획의 기초자료로 활용하며, 본교의 약점은 개선을 추진하여 대학경쟁력 강화에 주력
- 자체평가결과를 분석하여 본교의 현 상황을 파악하고, 예산 분배의 현실성을 추구하며, 재정확보의 대책을 마련하여, 대학구조개선과 대학역량강화를 위한 기초자료로 활용
- 자체평가결과는 차기 자체평가의 자료로 활용. 본교 특성에 맞는 지표와 각 부문별 균형 있는 지표를 지속적으로 개발하여 대학평가의 특성화와 객관성을 향상 시키는데 노력

제4장 지표별 자체평가결과

1. 조직 운영

1.1 교육목적의 적절성

1.1.1. 대학원의 경영 목표

가. 현황

○ 교육 목적 (학칙 제1조)

건신대학원대학교는 대한민국 교육의 근본이념에 입각하여 성서를 기초로 한 그리스도의 정신을 바탕으로 인류구원과 세계 복음화에 봉사할 지도적 전문 인격을 도야하여 하나님의 교회를 섬기는 목회자와 기독교 사업에 공헌할 자를 양성하여 영적성장과 인류문화 창달에 기여함을 목적으로 한다.

나. 교육 목표

- 1) 기독교적 가치를 바탕으로 창의적이고 능동적인 미래사회의 인재를 양성한다.
- 2) 성경적 신학과 오순절 신앙을 갖춘 지도자를 길러낸다.
- 3) 상담, 치유, 교육, 문화, 복지 등의 영역에서 이론과 실행력을 겸비한 현장전문가를 육성한다.

나) 평정기준

평가기준 (정성평가)	적정	보통	미흡
대학전체의 교육목적 체계가 누구나 쉽게 이해할 수 있으며 구체적이고 명료함	3	2	1
대학전체의 교육목표가 대학전체의 교육목적 실현의 결과, 즉 교육목적 달성정도를 나타내는 것으로 설정되어 있어 체계적임	3	2	1
대학전체의 교육목적 체계가 실현 가능함	3	2	1
대학전체의 교육목적과 교육목표가 동어 반복 또는 중복되지 않음	3	2	1
대학전체의 교육목적이 설치학과 교육목표에 일관되게 반영되어 있음	3	2	1
총 점	12점		

다) 평정결과

등급	점수	평가기준 : 총점 15점 (5개 평가기준 x 3점)
A	5	12점 이상 (총점 13점)
B	4	9점
C	3	6점
D	2	3점
E	1	3점 이하

라) 평가의견

- 강점
 - 학교의 교육목적에 따른 교육목표가 누구나 쉽게 이해할 수 있도록 명확하게 제시
 - 실현가능한 교육목적으로 인하여 목표의식을 갖고 운영 가능

- 약점
 - 학교의 교육 목표가 교육 목적의 달성도를 나타내지 못함

- 개선방안
 - 학교의 교육 목적 및 목표와 함께 갈 수 있는 학과별 교육목표 제시
 - 교육 목적에 따른 달성정도를 나타낼 수 있는 방안을 개발 필요

1. 조직 운영

1.2 학교발전계획

1.2.1. 대학원의 발전 계획

가) 현황

○ 비전과 목표

건신대학원대학교 5개년 발전계획은 본교의 건학이념, 교육목표를 근거로 본교가 추구하는 교육적 이상을 따라 전략목표를 제시하고 이를 위한 구체적인 실행방안을 수립하였으며, 현황분석을 통해 현재 당면하고 있는 여러 문제를 해결하기 위한 현실적인 대안, 성과 지표 및 구체적 세부 계획을 함께 제시하였다.

- 건신 5개년발전계획 비전 선언문

인성·지성·영성의 전인교육을 바탕으로 지역사회와 국가의 발전에 공헌하는 미래 사회의 인재를 양성하는 대학원대학교의 대표브랜드가 된다.

- 건신 5개년 발전계획 슬로건

건강한 신앙, 건강한 교육, 대학원대학교의 대표 브랜드

- 건신 인재상

- 1) 기독교적 인성·지성·영성을 겸비한 미래사회의 인재
- 2) 실용지식을 바탕으로 삶의 현장에서 능력을 발휘하는 전문가
- 3) 융복합·글로벌 교육을 통한 유연한 사고와 문제해결 능력을 갖춘 지성인

- 2대 전략 목표

1) 교육의 특성화

교육특성화의 목표 달성을 위해 전문화, 차별화, 융합화, 실용화, 글로벌화를 5대 중점 과제로 선정한다.

2) 경영의 효율화

경영의 효율화의 목표 달성을 위해 교직원 역량 강화, 교육인프라 구축, 안정적 재정기반 확충을 3대 중점과제로 선정한다.

나) 평정기준

평가기준 (정성평가)	적정	보통	미흡
발전계획의 체계가 누구나 쉽게 이해할 수 있으며 구체적이고 명료함	3	2	1
학교의 건학이념, 교육목표가 발전계획안에 포함되어 있음	3	2	1
발전계획이 체계적으로 실현 가능함	3	2	1
부서·학과별 발전계획 모니터링	3	2	1
발전계획이 설치 학과 별로 통합적·균형적으로 반영되어 있음	3	2	1
총 점	13점		

다) 평정결과

등급	점수	평가기준 : 총점 15점 (5개 평가기준 x 3점)
A	5	12점 이상 (총점 14점)
B	4	9점
C	3	6점
D	2	3점
E	1	3점 이하

라) 평가의견

- 강점
 - 학교의 5개년 발전계획안에 학교의 건학이념, 교육목표가 잘 반영되어 있음
 - 현재 당면하고 있는 문제를 해결하기 위한 현실적인 대안이 제시되어 있음
 - 학과·부서별 추진실적 제출을 통해 학교발전계획 추진에 대해 모니터링 하고 있음
- 약점
 - 체계적으로 계획이 실현될 수 있는 재정적 기반 구축 필요
- 개선방안
 - 재정적 기반 마련(학교발전기금 모금 활성화, 신입생 및 재학생 충원을 제고)

1. 조직·운영

1.3 직원현황

1.3.1. 직원 현황

가) 현황

연도	직원 현황																					
	특정직				일반직		기술직		별정직		기능직		고용직		계약직		기타		총계			
	교육전문직		대학회계직		남	여	남	여	남	여	남	여	남	여	남	여	남	여	남	여	합계	
	남	여	남	여																		
2017	0	0	0	0	4	1	0	0	0	0	0	0	0	0	0	1	1	0	0	5	2	7
2019	0	0	0	0	5	1	0	0	0	0	0	0	0	0	0	1	1	0	0	6	2	8

나) 대학원대학 현황

- 전체 대학원대학 평균 수준의 직원 수 보유 (45개 대학 중 23위)

다) 평정결과

- 평가척도(2019 대학원대학교 자체평가를 위한 평정기준)

1. 조직·운영	배점	지표명	직원 현황
평가 등급		지표정의	직원 수 및 고용형태 (안정성)
평정결과	3	C등급	

라) 평가의견

- 강점 : 전체 대학원대학 평균수준의 적은 인력이지만 효율적으로 학교 업무 진행
- 약점 : 없음
- 개선방안
 - 현재 직원들이 효율적으로 업무를 진행하고 있지만 더 원활한 업무 진행과 서비스 제공을 위해 학교 5개년 발전계획 하에 직원 및 조교 확충 노력 필요
 - 직원 연수 프로그램의 참여를 통한 업무능력 강화

마) 대학원대학교 순위 (기준년도 : 2019년)

(단위: 명)

순위	학교	일반직		기술직		별정직		기능직		고용직		계약직		기타		총계		합계
		남	여	남	여	남	여	남	여	남	여	남	여	남	여	남	여	
1	한국개발연구원국제정책대학원대학교	12	8	3	0	0	0	0	0	0	0	25	56	0	0	40	64	104
2	과학기술연합대학원대학교	46	16	0	0	0	0	2	0	0	0	0	0	1	0	49	16	65
3	서울과학종합대학원대학교	6	34	0	0	0	0	0	0	0	0	2	9	0	0	8	43	51
4	한국전력국제원자력대학원대학교	17	10	0	0	0	0	0	0	0	0	3	5	1	1	21	16	37
5	햇빛트리니티신학대학원대학교	7	11	0	0	0	0	0	0	0	0	5	1	0	0	12	12	24
6	선학유피대학원대학교	4	6	1	1	0	0	0	1	0	0	4	6	0	0	9	14	23
7	국제뇌교육종합대학원대학교	7	11	0	0	0	0	0	0	0	0	1	1	0	0	8	12	20
8	한국상담대학원대학교	0	10	0	0	0	0	0	0	0	0	3	5	0	0	3	15	18
9	동방문화대학원대학교	3	6	0	0	0	0	0	0	0	0	3	5	0	0	6	11	17
10	성산호대학원대학교	2	8	0	0	0	0	0	0	0	0	5	2	0	0	7	10	17
11	서울벤처대학원대학교	5	2	0	0	0	0	0	0	0	0	4	2	0	0	9	4	13
12	서울사회복지대학원대학교	2	4	0	0	0	0	0	0	0	0	3	4	0	0	5	8	13
13	웨스트민스터신학대학원대학교	5	5	0	0	0	0	0	0	0	0	2	1	0	0	7	6	13
14	합동신학대학원대학교	3	3	3	1	1	0	0	0	0	0	1	1	0	0	8	5	13
15	국제신학대학원대학교	3	4	0	0	0	0	0	0	0	0	4	1	0	0	7	5	12
16	치유상담대학원대학교	1	6	0	0	0	0	0	0	0	0	5	0	0	0	6	6	12
17	한림국제대학원대학교	4	0	0	0	0	0	4	2	0	0	1	1	0	0	9	3	12
18	서울불교대학원대학교	2	4	0	0	0	0	0	0	0	0	3	1	0	0	5	5	10
19	국제법률경영대학원대학교	3	4	2	0	0	0	0	0	0	0	0	0	0	0	5	4	9
20	국제영어대학원대학교	6	1	0	0	0	0	0	0	0	0	0	2	0	0	6	3	9
21	대한신학대학원대학교	2	4	0	0	0	0	0	0	0	0	0	0	1	2	3	6	9
22	개신대학원대학교	1	4	0	0	0	0	0	0	1	0	1	0	0	1	3	5	8
23	건신대학원대학교	5	1	0	0	0	0	0	0	0	0	1	1	0	0	6	2	8
24	구세군사관대학원대학교	0	2	1	1	0	0	0	0	0	0	1	3	0	0	2	6	8
25	베뢰아국제대학원대학교	0	0	0	0	0	0	0	0	0	0	0	0	1	7	1	7	8
26	용문상담심리대학원대학교	3	2	1	0	0	0	0	0	0	0	0	2	0	0	4	4	8
27	한국학대학원	5	1	0	0	0	0	0	1	0	0	0	0	0	1	5	3	8
28	능인대학원대학교	0	0	0	0	0	0	0	0	2	1	3	1	0	0	5	2	7
29	북한대학원대학교	1	1	0	0	0	0	0	1	0	0	4	0	0	0	5	2	7
30	서울미디어대학원대학교	3	3	0	0	0	0	0	0	0	0	1	0	0	0	4	3	7
31	에스라성경대학원대학교	2	2	0	0	0	0	0	0	0	0	1	2	0	0	3	4	7
32	예명대학원대학교	2	4	0	0	0	0	0	0	0	0	1	0	0	0	3	4	7
33	제네바신학대학원대학교	2	1	0	0	0	0	1	0	0	0	2	1	0	0	5	2	7
34	국립암센터국제암대학원대학교	4	2	0	0	0	0	0	0	0	0	0	0	0	0	4	2	6
35	서울성경신학대학원대학교	2	2	0	0	0	0	0	0	0	0	2	0	0	0	4	2	6
36	주안대학원대학교	0	3	0	0	0	0	0	0	0	0	1	2	0	0	1	5	6
37	성서침례대학원대학교	1	4	0	0	0	0	0	0	0	0	0	0	0	0	1	4	5
38	실천신학대학원대학교	2	1	0	1	0	0	0	0	0	0	1	0	0	0	3	2	5
39	온석대학원대학교	2	3	0	0	0	0	0	0	0	0	0	0	0	0	2	3	5
40	계약신학대학원대학교	2	1	0	1	0	0	0	0	0	0	0	0	0	0	2	2	4
41	경안신학대학원대학교	1	2	0	0	0	0	0	0	0	0	0	0	0	0	1	2	3
42	서울외국어대학원대학교	0	2	1	0	0	0	0	0	0	0	0	0	0	0	1	2	3
43	한반도국제대학원대학교	0	2	0	0	0	0	0	0	0	0	0	0	0	0	0	2	2
44	순복음대학원대학교	0	0	0	0	0	0	0	0	1	0	0	0	0	0	1	0	1
45	원불교대학원대학교	1	0	0	0	0	0	0	0	0	0	0	0	0	0	1	0	1

2. 교육·연구

2.1 교원확보율

2.1.1 전체 교원 대비 전임교원 현황

가) 현황

기준 연도	합계		전임교원								비전임교원										계		비율 (%)							
			소계		교수		부교수		조교수		소계		겸임교원		초빙교원		시간강사		강사					기타교원						
	남	여	남	여	남	여	남	여	남	여	남	여	남	여	남	여	남	여	남	여	남	여		남	여	남	여	전체 교원	전임 교원	
2017	16	12	8	4	1	0	3	0	4	4	8	8	7	2	0	0	0	0	1	6	0	0	0	0	0	0	0	28	12	42.9
2019	16	14	10	3	3	0	2	0	5	3	6	11	5	4	0	0	0	0	0	6	0	0	0	0	1	1	30	13	43.3	

나) 대학원대학 현황

- 전체 대학원대학 평균 수준의 전임교원 비율 (45개 대학 중 26위)

다) 평정결과

- 평가척도(2019 대학원대학교 자체평가를 위한 평정기준)

2. 교육·연구	배점	지 표 명	전체 교원 대비 전임교원 현황
평가등급		지표정의	비전임교원을 포함한 교원 전체 인원에 대한 전임교원의 비율
평가결과	3	C등급	

라) 평가의견

- 강점 : 없음
- 약점
 - 전임교원의 수가 2017년 대비 1명 증가하였으나 전공 이외의 과목운영을 위한 비전임교원(겸임교수, 강사) 및 기타교수(석좌교수, 대우교수) 초빙에 따른 전체 교원 수 증가로 전체 비율이 소폭 상승
- 개선방안
 - 전임교원의 책임시수 우선 충족
 - 교원법정정원 충족에 필요한 만큼의 겸임교수 시수(36시수) 이외의 강의 배정 자제
 - 필요이외의 강사 임용 자제

마) 대학원대학교 순위 (기준년도 : 2019년)

순 위	학교명	합계		전임교원								비전임교원												계	비율 (%)					
				소계		교수		부교수		조교수		소계		겸임 교원		초빙 교원		시간강사		강사		기타 교원								
		남	여	남	여	남	여	남	여	남	여	남	여	남	여	남	여	남	여	남	여	남	여			남	여			
1	서울미디어대학원대학교	10	6	9	6	2	0	5	5	2	1	1	0	0	0	0	0	0	0	0	0	0	0	0	0	1	0	16	93.8	
2	한국상당대학원대학교	2	15	1	14	0	3	1	8	0	3	1	1	1	0	0	0	0	0	0	0	0	0	0	0	0	1	17	88.2	
3	농인대학원대학교	8	6	7	5	0	0	2	1	5	4	1	1	0	0	0	0	0	0	1	0	0	0	0	0	1	0	14	85.7	
4	국제법률경영대학원대학교	5	1	5	0	1	0	2	0	2	0	0	1	0	0	0	0	0	0	0	0	0	0	0	0	0	1	6	83.3	
5	제네바신학대학원대학교	6	0	5	0	1	0	1	0	3	0	1	0	0	0	0	0	0	0	1	0	0	0	0	0	0	0	6	83.3	
6	원불교대학원대학교	7	4	6	3	0	0	2	0	4	3	1	1	0	0	0	0	0	1	1	0	0	0	0	0	0	0	11	81.8	
7	용문상당심리대학원대학교	3	8	2	7	0	0	2	3	0	4	1	1	0	0	1	1	0	0	0	0	0	0	0	0	0	0	11	81.8	
8	한국학대학원	52	9	40	9	33	4	3	2	4	3	12	0	0	0	1	0	7	0	4	0	0	0	0	0	0	0	61	80.3	
9	에스라성경대학원대학교	7	1	6	0	4	0	1	0	1	0	1	1	0	1	0	0	1	0	0	0	0	0	0	0	0	0	8	75	
10	성서침례대학원대학교	10	1	7	1	3	1	2	0	2	0	3	0	0	0	0	0	0	0	3	0	0	0	0	0	0	0	11	72.7	
11	실천신학대학원대학교	8	2	5	2	0	0	4	0	1	2	3	0	2	0	0	0	0	0	0	0	0	0	0	0	1	0	10	70	
12	과학기술융합대학원대학교	1,206	174	832	116	634	72	180	44	18	0	374	58	108	11	0	0	0	0	0	0	0	0	0	0	266	47	1,380	68.7	
13	계약신학대학원대학교	9	0	6	0	0	0	1	0	5	0	3	0	0	0	0	0	0	2	0	0	0	0	0	0	1	0	9	66.7	
14	치유상당대학원대학교	8	10	5	7	0	0	3	4	2	3	3	3	0	0	2	0	0	0	0	0	0	0	0	0	1	3	18	66.7	
15	서울사회복지대학원대학교	2	9	1	6	0	0	0	0	1	6	1	3	0	1	0	0	0	0	1	2	0	0	0	0	0	0	11	63.6	
16	주안대학원대학교	10	1	7	0	0	0	5	0	2	0	3	1	2	0	0	0	0	0	1	1	0	0	0	0	0	0	11	63.6	
17	한국개발연구원국제정책대학원대학교	51	13	34	6	24	4	8	2	2	0	17	7	0	0	2	6	0	0	0	1	0	0	0	0	15	0	64	62.5	
18	한국전력국제원자력대학원대학교	21	3	12	2	6	0	3	1	3	1	9	1	1	0	2	1	0	0	0	0	0	0	0	0	6	0	24	58.3	
19	구세군사관대학원대학교	15	2	8	1	0	0	3	0	5	1	7	1	3	1	0	0	0	0	0	0	0	0	0	0	4	0	17	52.9	
20	순복음대학원대학교	7	12	6	4	1	1	0	0	5	3	1	8	0	0	0	0	0	0	1	7	0	0	0	0	0	1	19	52.6	
21	서울성경신학대학원대학교	17	2	9	1	1	0	4	0	4	1	8	1	0	1	1	0	0	0	6	0	0	0	0	0	1	0	19	52.6	
22	한반도국제대학원대학교	7	3	4	1	1	1	1	0	2	0	3	2	0	0	2	1	0	0	1	1	0	0	0	0	0	0	10	50	
23	국제뇌교육종합대학원대학교	18	14	9	7	4	2	4	3	1	2	9	7	6	3	0	0	0	0	2	4	0	0	0	0	1	0	32	50	
24	합동신학대학원대학교	39	4	19	1	6	0	6	0	7	1	20	3	0	0	0	0	0	0	16	3	0	0	0	0	4	0	43	46.5	
25	선학유피대학원대학교	10	1	5	0	0	0	0	0	5	0	5	1	3	0	0	0	0	0	1	1	0	0	0	0	0	1	0	11	45.5
26	건신대학원대학교	16	14	10	3	3	0	2	0	5	3	6	11	5	4	0	0	0	0	0	6	0	0	0	0	0	1	1	30	43.3
27	동방문화대학원대학교	35	8	15	2	7	0	2	0	6	2	20	6	0	0	0	0	0	0	8	1	0	0	0	0	12	5	43	39.5	
28	성산호대학원대학교	25	11	9	3	0	1	4	1	5	1	16	8	4	3	2	2	0	0	4	1	0	0	0	0	6	2	36	33.3	
29	햇빛트리니티신학대학원대학교	33	22	11	7	4	2	3	2	4	3	22	15	3	0	6	9	4	2	6	2	0	0	0	0	3	2	55	32.7	
30	개신대학원대학교	18	4	7	0	0	0	4	0	3	0	11	4	4	1	1	1	0	0	5	2	0	0	0	0	1	0	22	31.8	
31	서울불교대학원대학교	16	25	5	8	0	1	3	2	2	5	11	17	1	0	0	2	4	7	4	8	0	0	0	0	2	0	41	31.7	
32	서울벤처대학원대학교	32	13	10	4	0	0	2	0	8	4	22	9	8	2	0	0	2	1	11	6	0	0	0	0	1	0	45	31.1	
33	대한신학대학원대학교	38	15	12	3	0	0	4	1	8	2	26	12	9	5	0	0	1	0	5	6	0	0	0	0	11	1	53	28.3	
34	경안신학대학원대학교	18	4	5	1	0	0	5	0	0	1	13	3	0	0	1	0	1	0	10	3	0	0	0	0	1	0	22	27.3	
35	온석대학원대학교	20	14	7	2	0	0	2	0	5	2	13	12	1	0	0	0	3	4	9	7	0	0	0	0	0	1	34	26.5	
36	한림국제대학원대학교	45	21	11	6	7	1	3	3	1	2	34	15	6	5	2	1	0	0	1	1	0	0	0	0	25	8	66	25.8	
37	서울외국어대학원대학교	15	36	5	8	0	0	0	5	5	3	10	28	1	0	0	0	0	0	7	27	0	0	0	0	2	1	51	25.5	
38	예명대학원대학교	13	17	3	4	2	0	1	1	0	3	10	13	2	5	1	0	1	0	6	8	0	0	0	0	0	0	30	23.3	
39	국제신학대학원대학교	50	37	13	7	2	3	7	2	4	2	37	30	20	16	4	1	0	0	6	1	0	0	0	0	7	12	87	23	
40	국제영어대학원대학교	10	8	2	2	0	0	1	1	1	1	8	6	6	2	0	0	0	0	0	0	0	0	0	0	2	4	18	22.2	
41	북한대학원대학교	39	9	9	1	7	0	0	0	2	1	30	8	3	2	0	0	0	0	1	0	0	0	0	0	26	6	48	20.8	
42	웨스트미스터신학대학원대학교	52	22	9	6	0	0	6	1	3	5	43	16	14	1	5	1	3	4	15	7	0	0	0	0	6	3	74	20.3	
43	서울과학종합대학원대학교	33	9	6	2	0	0	4	2	2	0	27	7	0	0	0	0	0	0	17	2	0	0	0	0	10	5	42	19	
44	베뢰아국제대학원대학교	13	5	2	1	0	1	2	0	0	0	11	4	0	0	0	0	9	4	2	0	0	0	0	0	0	0	18	16.7	
45	국립암센터국제암대학원대학교	72	39	9	9	7	5	1	2	1	2	63	30	5	7	0	0	0	0	0	0	0	0	0	0	58	23	111	16.2	

2. 교육·연구

2.1. 교원확보율

2.1.2. 전임교원 1인당 학생 수

가) 현황

기준년도	학생현황		전임교원 현황		교원 법정정원		전임교원 1인당 학생수	
	학생정원 (A)	재학생 (A')	학생정원 기준 전임교원 (B)	재학생기준 전임교원 (B')	학생정원 기준 (C)	재학생 기준 (C')	학생정원 (A/B)	재학생 (A'/B')
2017	440	288	12	12	18	12	36.67	24
2019	440	330	13	13	18	14	33.85	25.38

나) 대학원대학 현황

- 전체 대학원대학 평균 수준의 전임교원 1인당 학생 수 (45개 대학 중 22위)

다) 평정결과

- 평가척도(2019 대학원대학교 자체평가를 위한 평정기준)

2. 교육·연구	배점	지 표 명	전임교원 1인당 학생 수
평가등급		지표정의	편제정원에 대한 전임교원 1인당 학생비율
평가결과	3		C등급

라) 평가

- 강점 : 없음
- 약점
 - 교원법정정원 중 최소 인정인원 수보다 1명 많은 전임교원 확보
 - 2017년 대비 전임교원 수가 1명 증가하여 학생정원을 기준의 교원 1인당 학생 수는 감소하였지만 신입생 충원을 증가로 재학생 수가 증가함에 따라 재학생 기준의 교원 1인당 학생 수는 증가
- 개선방안
 - 전임교원 충원
 - 전임교원 충원을 위한 재정 확보

마) 대학원대학교 순위 (기준년도 : 2019년)

순위	학교명	학생현황		전임교원 현황		교원 법정정원		전임교원 1인당 학생수	
		학생정원 (A)	재학생 (A')	학생정원 기준 전임교원 (B)	재학생 기준 전임교원 (B')	학생정원 기준 (C)	재학생 기준 (C')	학생정원 (A/B)	재학생 (A'/B')
1	과학기술연합대학원대학교	1,740	2,574	946	946	87	129	1.84	2.72
2	제네바신학대학원대학교	300	24	5	5	12	1	60	4.8
3	국립암센터국제암대학원대학교	200	120	18	18	10	6	11.11	6.67
4	구세군사관대학원대학교	200	74	9	9	8	3	22.22	8.22
5	성서침례대학원대학교	200	82	8	8	8	4	25	10.25
6	계약신학대학원대학교	200	62	6	6	8	3	33.33	10.33
7	서울미디어대학원대학교	335	167	15	15	16	10	22.33	11.13
8	일불교대학원대학교	200	108	9	9	8	5	22.22	12
9	능인대학원대학교	200	144	12	12	8	6	16.67	12
10	한국학대학원	238	594	49	49	10	24	4.86	12.12
11	한국전력국제원자력대학원대학교	320	182	14	14	16	10	22.86	13
12	실천신학대학원대학교	200	94	7	7	8	4	28.57	13.43
13	서울성경신학대학원대학교	220	196	10	10	9	8	22	19.6
14	경안신학대학원대학교	200	120	6	6	9	7	33.33	20
15	선학유피대학원대학교	200	104	5	5	8	5	40	20.8
16	순복음대학원대학교	398	208	10	10	16	9	39.8	20.8
17	한국상담대학원대학교	272	338	15	15	11	14	18.13	22.53
18	주안대학원대학교	200	160	7	7	8	7	28.57	22.86
19	에스라성경대학원대학교	200	146	6	6	8	6	33.33	24.33
20	서울외국어대학원대학교	280	318	13	13	12	13	21.54	24.46
21	한반도국제대학원대학교	200	124	5	5	8	5	40	24.8
22	건신대학원대학교	440	330	13	13	18	14	33.85	25.38
23	한림국제대학원대학교	400	434	17	17	19	21	23.53	25.53
24	치유상담대학원대학교	400	326	12	12	16	14	33.33	27.17
25	국제영어대학원대학교	200	110	4	4	8	5	50	27.5
26	서울불교대학원대학교	324	358	13	13	13	15	24.92	27.54
27	용문상담심리대학원대학교	268	248	9	9	11	10	29.78	27.56
28	북한대학원대학교	260	290	10	10	11	12	26	29
29	합동신학대학원대학교	562	580	20	20	23	24	28.1	29
30	대한신학대학원대학교	316	482	15	15	13	20	21.07	32.13
31	동방문화대학원대학교	420	550	17	17	17	22	24.71	32.35
32	국제뇌교육종합대학원대학교	572	536	16	16	24	22	35.75	33.5
33	한국개발연구원국제정책대학원대학교	810	1,350	40	40	33	54	20.25	33.75
34	베뢰아국제대학원대학교	240	104	3	3	10	5	80	34.67
35	국제신학대학원대학교	407	705	20	20	18	30	20.35	35.25
36	온석대학원대학교	320	332	9	9	14	14	35.56	36.89
37	서울벤처대학원대학교	520	532	14	14	21	22	37.14	38
38	성산효대학원대학교	456	496	12	12	19	20	38	41.33
39	햇빛트리니티신학대학원대학교	724	752	18	18	29	31	40.22	41.78
40	개신대학원대학교	240	314	7	7	10	13	34.29	44.86
41	서울사회복지대학원대학교	400	340	7	7	16	14	57.14	48.57
42	국제법률경영대학원대학교	424	248	5	5	17	10	84.8	49.6
43	웨스트민스터신학대학원대학교	990	924	15	15	40	37	66	61.6
44	예명대학원대학교	200	642	7	7	8	26	28.57	91.71
45	서울과학종합대학원대학교	284	866	8	8	12	35	35.5	108.25

2. 교육·연구

2.1. 교원확보율

2.1.3. 전임교원 확보율

가) 현황

기준 년도	학생현황		전임교원 현황		교원 법정정원		전임교원 확보율	
	학생정원 (A)	재학생 (A')	학생정원 기준 전임교원 (B)	재학생 기준 전임교원 (B')	학생정원 기준 (C)	재학생 기준 (C')	학생정원 기준 (B/Cx100)	재학생 기준 (B'/C'x100)
2017	440	288	12	12	18	12	66.67	100
2019	440	330	13	13	18	14	72.22	92.86

나) 대학원대학 현황

- 전체 대학원대학 평균 수준의 전임교원 확보율 (45개 대학 중 21위)

다) 평정결과

- 평가척도(2019 대학원대학교 자체평가를 위한 평정기준)

2. 교육·연구	배점	지 표 명	전임교원 확보율
평가등급		지표정의	편제정원 대비 교원법정정원 확보율
평가결과	5	A등급 (교원법정정원 최소 허용인원 범위 확보)	

라) 평가의견

- 강점 : 교원법정정원 최소 허용인원 범위 내에서 전임교원 확보
- 약점 : 재학생 수 증가에 따라 재학생 수 대비 전임교원 확보율 감소
- 개선방안
 - 현 상황에서 재학생 수가 증가할수록 전임교원의 확보율은 감소하기에 장기적으로 전임교원 법정 정원 확보를 위한 재정 확보가 필요함

마) 대학원대학교 순위 (기준년도 : 2019년)

순 위	학교명	학생현황		전임교원 현황		교원 법정정원		전임교원 확보율	
		학생 정원 (A)	재학생 (A')	학생정원 기준 전임교원 (B)	재학생 기준 전임교원 (B')	학생정원 기준 (C)	재학 생 기준 (C')	학생정원 기준 (B/Cx100)	재학생 기준 (B'/C'x100)
1	과학기술연합대학원대학교	1,740	2,574	946	946	87	129	1,087.36	733.33
2	제네바신학대학원대학교	300	24	5	5	12	1	41.67	500
3	국립암센터국제암대학원대학교	200	120	18	18	10	6	180	300
4	구세군사관대학원대학교	200	74	9	9	8	3	112.5	300
5	한국학대학원	238	594	49	49	10	24	490	204.17
6	성서침례대학원대학교	200	82	8	8	8	4	100	200
7	계약신학대학원대학교	200	62	6	6	8	3	75	200
8	능인대학원대학교	200	144	12	12	8	6	150	200
9	원불교대학원대학교	200	108	9	9	8	5	112.5	180
10	실천신학대학원대학교	200	94	7	7	8	4	87.5	175
11	서울미디어대학원대학교	335	167	15	15	16	10	93.75	150
12	한국전력국제원자력대학원대학교	320	182	14	14	16	10	87.5	140
13	서울성경신학대학원대학교	220	196	10	10	9	8	111.11	125
14	순복음대학원대학교	398	208	10	10	16	9	62.5	111.11
15	한국상담대학원대학교	272	338	15	15	11	14	136.36	107.14
16	한반도국제대학원대학교	200	124	5	5	8	5	62.5	100
17	선학유피대학원대학교	200	104	5	5	8	5	62.5	100
18	에스라성경대학원대학교	200	146	6	6	8	6	75	100
19	주안대학원대학교	200	160	7	7	8	7	87.5	100
20	서울외국어대학원대학교	280	318	13	13	12	13	108.33	100
21	건신대학원대학교	440	330	13	13	18	14	72.22	92.86
22	용문상담심리대학원대학교	268	248	9	9	11	10	81.82	90
23	서울불교대학원대학교	324	358	13	13	13	15	100	86.67
24	경안신학대학원대학교	200	120	6	6	9	7	66.67	85.71
25	치유상담대학원대학교	400	326	12	12	16	14	75	85.71
26	북한대학원대학교	260	290	10	10	11	12	90.91	83.33
27	합동신학대학원대학교	562	580	20	20	23	24	86.96	83.33
28	한림국제대학원대학교	400	434	17	17	19	21	89.47	80.95
29	국제영어대학원대학교	200	110	4	4	8	5	50	80
30	동방문화대학원대학교	420	550	17	17	17	22	100	77.27
31	대한신학대학원대학교	316	482	15	15	13	20	115.38	75
32	한국개발연구원국제정책 대학원대학교	810	1,350	40	40	33	54	121.21	74.07
33	국제뇌교육종합대학원대학교	572	536	16	16	24	22	66.67	72.73
34	국제신학대학원대학교	407	705	20	20	18	30	111.11	66.67
35	온석대학원대학교	320	332	9	9	14	14	64.29	64.29
36	서울벤처대학원대학교	520	532	14	14	21	22	66.67	63.64
37	성산효대학원대학교	456	496	12	12	19	20	63.16	60
38	베뢰아국제대학원대학교	240	104	3	3	10	5	30	60
39	햇빛트리니티신학대학원대학교	724	752	18	18	29	31	62.07	58.06
40	개신대학원대학교	240	314	7	7	10	13	70	53.85
41	국제법률경영대학원대학교	424	248	5	5	17	10	29.41	50
42	서울사회복지대학원대학교	400	340	7	7	16	14	43.75	50
43	웨스트민스터신학대학원대학교	990	924	15	15	40	37	37.5	40.54
44	예명대학원대학교	200	642	7	7	8	26	87.5	26.92
45	서울과학종합대학원대학교	284	866	8	8	12	35	66.67	22.86

2. 교육·연구

2.2. 교육 연구 성과

2.2.1. 전임교원 연구 실적

가) 현황

기준 년도	전임 교원	논문실적			지역서 실적	전임교원 1인당 논문실적				전임교원 1인당 지역서실적
		계	국내	국제		국내	국제	등재지	SCI/ SCOPUS	
2017	12	7.75	5.75	2	2.0002	0.4792	0.1667	0.3125	0.1667	0.1667
2019	13	2.5	2.5	0	2.5003	0.1923	0	0.1154	0	0.1923

나) 대학원대학 현황

- 전체 대학원대학 평균 수준의 전임교원 연구실적 (45개 대학 중 25위)

다) 평정결과

- 평가척도(2019 대학원대학교 자체평가를 위한 평정기준)

2. 교육·연구	배점	지 표 명	전임교원의 연구 실적
평가등급		지표정의	전임교원 전체 연구실적에 대한 교원 1인당 연구실적
평가결과	3	C등급	

※ 대학정보공시 자료에는 ‘연구실적총계’항목이 없으며 학교의 순위를 확인하기 위하여 임시자료임

라) 평가의견

- 강점 : 없음
- 약점
 - 저(역)서 실적은 2017년 대비 큰 차이가 없으나 논문실적이 현저히 감소
 - 연구실적이 일부 전임교원에게 편중
- 개선방안
 - 전임교원의 연구실적 향상을 위한 제도적 장치 필요
(예 : 교원 재임용 시 연구실적 평가 강화 등의 제도적 장치)
 - 연구비 지원 및 도서관 장서 확보 등 연구환경 개선 필요

마) 대학원대학교 순위 (기준년도 : 2019년)

순위	학교명	전임교원 수	연구 실적 총계	연구실적				전임교원 1인당 논문실적				전임교원 1인당 지역서실적
				논문실적			지역서 실적	논문실적				
				계	국내	국제		국내	국제	등재지	SCI/SCOPUS	
1	한국학대학원	49	78.141	60.833	56.833	4	17.308	1.160	0.082	1.037	0.041	0.353
2	합동신학대학원대학교	20	36.5	23	23	0	13.5	1.15	0	0.1	0	0.675
3	동방문화대학원대학교	17	32.25	30.75	24.75	6	1.5	1.456	0.353	1.397	0.353	0.088
4	한국개발연구원국제정책대학원대학교	40	25.978	20.229	11.488	8.740	5.750	0.287	0.219	0.262	0.194	0.144
5	서울벤처대학원대학교	14	25.65	24.9	24.9	0	0.75	1.779	0	1.543	0	0.054
6	국립암센터국제암대학원대학교	18	21.332	21.332	2.684	18.648	0	0.149	1.036	0.134	1.025	0
7	국제뇌교육종합대학원대학교	16	20.037	19.037	18.474	0.564	1	1.155	0.035	0.936	0.035	0.063
8	대한신학대학원대학교	15	17	5.4	5.4	0	11.6	0.36	0	0.033	0	0.773
9	한국상담대학원대학교	15	12.952	10.852	10.233	0.619	2.1	0.682	0.041 ₃	0.656	0.041	0.14
10	햇볼트리니티신학대학원대학교	18	12.922	11.922	10.922	1	1	0.607	0.056	0.579	0.056	0.056
11	성서침례대학원대학교	8	12.091	7.091	7.091	0	5	0.886	0	0	0	0.625
12	북한대학원대학교	10	11.593	10.65	10.45	0.2	0.943	1.045	0.02	0.945	0.02	0.094
13	서울불교대학원대학교	13	11.5	10.700	10.504	0.196	0.8	0.808	0.015	0.808	0.015	0.062
14	주안대학원대학교	7	10.7	10.5	10.5	0	0.2	1.5	0	1.214	0	0.027
15	서울과학종합대학원대학교	8	10.125	9.125	4.325	4.8	1	0.541	0.6	0.541	0.425	0.125
16	서울미디어대학원대학교	15	9.952	9.852	7.317	2.536	0.1	0.488	0.169	0.488	0.169	0.007
17	개신대학원대학교	7	9.611	7.5	4.5	3	2.111	0.643	0.429	0.5	0.143	0.302
18	국제신학대학원대학교	20	8.75	5.75	5.75	0	3	0.288	0	0.113	0	0.15
19	선학유피대학원대학교	5	8	7	7	0	1	1.4	0	0.4	0	0.2
20	예명대학원대학교	7	6.1	3.4	3.4	0	2.7	0.488	0	0.486	0	0.386
21	한국전력국제원자력대학원대학교	14	5.983	5.883	1.467	4.417	0.1	0.105	0.316	0.105	0.298	0.007
22	한림국제대학원대학교	17	5.8	5.8	5.8	0	0	0.341	0	0.341	0	0
23	웨스트민스터신학대학원대학교	15	5.333	4	4	0	1.333	0.267	0	0.267	0	0.089
24	용문상담심리대학원대학교	9	5.05	4.85	4.85	0	0.2	0.539	0	0.539	0	0.022
25	건신대학원대학교	13	5	2.5	2.5	0	2.500	0.192	0	0.115	0	0.192
26	구세군사관대학원대학교	9	4	3	2	1	1	0.222	0.111	0	0	0.111
27	서울성경신학대학원대학교	10	4	4	4	0	0	0.4	0	0.4	0	0
28	실천신학대학원대학교	7	3.167	3	3	0	0.167	0.429	0	0.429	0	0.024
29	경안신학대학원대학교	6	3.1	3	3	0	0.1	0.5	0	0	0	0.017
30	원불교대학원대학교	9	3	3	3	0	0	0.333	0	0.111	0	0
31	서울사회복지대학원대학교	7	2.667	2.25	2.25	0	0.417	0.321	0	0.143	0	0.060
32	치유상담대학원대학교	12	2	2	2	0	0	0.167	0	0.167	0	0
33	베뢰아국제대학원대학교	3	2	2	2	0	0	0.667	0	0	0	0
34	계약신학대학원대학교	6	1	1	1	0	0	0.167	0	0.167	0	0
35	능인대학원대학교	12	1	1	1	0	0	0.083	0	0	0	0
36	국제영어대학원대학교	4	0.35	0.25	0.25	0	0.1	0.063	0	0.063	0	0.025
37	온석대학원대학교	9	0.2	0	0	0	0.2	0	0	0	0	0.022
38	에스라성경대학원대학교	6	0	0	0	0	0	0	0	0	0	0
39	과학기술융합대학원대학교	948	0	0	0	0	0	0	0	0	0	0
40	국제법률경영대학원대학교	5	0	0	0	0	0	0	0	0	0	0
41	순복음대학원대학교	10	0	0	0	0	0	0	0	0	0	0
42	성산효대학원대학교	12	0	0	0	0	0	0	0	0	0	0
43	한반도국제대학원대학교	5	0	0	0	0	0	0	0	0	0	0
44	제네바신학대학원대학교	5	0	0	0	0	0	0	0	0	0	0
45	서울외국어대학원대학교	13	0	0	0	0	0	0	0	0	0	0

2. 교육·연구

2.2 교육 연구 성과

2.2.2 졸업생의 진학 및 취업 현황

가) 현황

기준 연도	졸업생의 취업 현황																
	총계	석사과정								박사과정							
		학위 취득 자	취업 자	진학 자	입대 자	외국 인유 학생	취업 불가 능자	기 타	미 상	학위 취득 자	취업 자	진학 자	입대 자	외국 인유 학생	취업 불가 능자	기 타	미 상
2017	41	39	25	10	0	3	0	0	1	2	2	0	0	0	0	0	0
2019	39	32	0	6	0	3	0	0	23	7	0	0	0	1	0	0	6

나) 대학원대학 현황

- 전체 대학원대학 평균 수준의 졸업생 취업 현황 (41개 대학 중 24위)
 - ※ 일반대학원 중 특별법 법인 성격인 한국학대학원대학교는 통계에서 제외함.
 - ※ 특수대학원은 다른 대학원대학교와는 달리 석사학위 취득자만을 대학알림 통계에 제출하여 순위를 정하는데 어려움이 있어 제외함.

다) 평정결과

- 평가척도(2019 대학원대학교 자체평가를 위한 평정기준)

2. 교육·연구	배점	지 표 명	졸업생의 진학 및 취업 현황
평가등급		지표정의	2018년 8월 및 2019년 2월 졸업자의 진학 및 취업 현황
평가결과	3	C등급	

라) 평가의견

- 강점 : 직장인 학생들의 경우 졸업 후에도 자기개발을 위한 박사과정에 진학하는 등 안정적으로 학업과 일을 병행
- 약점 : 없음
- 개선방안 : 대학원대학교의 특성상 취업보다는 학위 취득을 필요로 하는 학생들이 학업을 진행하고 있으므로, 학위취득학생들이 더 나은 진학으로 연결될 수 있도록 학교 측의 관심과 지도 필요

마) 대학원대학교 순위 (기준년도 : 2019년)

(단위 : 명)

순 위	학교명	졸업생의 취업 현황																
		총 계	석사과정								박사과정							
			학위 취득 자	취 업 자	진 학 자	입 대 자	외 국 인 유 학 생	취 업 불 가 자	기 타	미 상	학위 취득 자	취 업 자	진 학 자	입 대 자	외 국 인 유 학 생	취 업 불 가 자	기 타	미 상
1	한국개발연구원국제정책 대학원대학교	367	361	194	2	0	155	0	1	9	6	2	0	0	4	0	0	0
2	과학기술연합대학원대학교	287	184	63	18	4	33	1	63	2	103	45	0	0	42	0	15	1
3	서울과학종합대학원대학교	275	248	216	0	0	32	0	0	0	27	26	0	0	1	0	0	0
4	웨스트민스터신학대학원대학교	184	156	57	22	0	51	0	8	18	28	23	0	0	0	0	2	3
5	국제신학대학원대학교	142	108	0	11	0	50	0	47	0	34	0	0	0	2	0	32	0
6	햇빛트리니티신학대학원대학교	130	128	9	7	0	22	0	58	32	2	0	0	0	1	0	1	0
7	온석대학원대학교	126	110	15	3	0	84	0	0	8	16	15	0	0	1	0	0	0
8	대한신학대학원대학교	110	72	50	7	0	15	0	0	0	38	38	0	0	0	0	0	0
9	성산효대학원대학교	89	75	14	5	0	16	0	0	40	14	0	0	0	0	0	2	12
10	합동신학대학원대학교	87	86	67	15	0	0	0	4	0	1	1	0	0	0	0	0	0
11	국제뇌교육종합대학원대학교	82	61	30	1	0	0	0	0	30	21	2	0	0	0	0	0	19
12	예명대학원대학교	81	67	15	2	0	46	0	2	2	14	3	0	0	1	0	3	7
13	서울벤처대학원대학교	76	32	8	13	0	0	0	0	11	44	41	0	0	0	0	0	3
14	동방문화대학원대학교	71	22	8	4	0	0	0	9	1	49	26	0	0	0	0	23	0
15	국제법률경영대학원대학교	67	67	0	0	0	67	0	0	0	0	0	0	0	0	0	0	0
16	서울외국어대학원대학교	60	60	22	1	0	14	0	23	0	0	0	0	0	0	0	0	0
17	개신대학원대학교	57	54	0	3	0	16	0	35	0	3	0	0	0	1	0	2	0
18	한국전력국제원자력대학원대학교	56	56	27	0	0	29	0	0	0	0	0	0	0	0	0	0	0
19	국제영어대학원대학교	53	53	34	1	0	4	0	7	7	0	0	0	0	0	0	0	0
20	서울불교대학원대학교	52	45	31	5	0	0	0	6	3	7	7	0	0	0	0	0	0
21	한국상담대학원대학교	51	50	9	0	0	0	0	35	6	1	1	0	0	0	0	0	0
22	복한대학원대학교	41	25	18	0	0	1	0	0	6	16	14	0	0	0	0	0	2
23	용문상담심리대학원대학교	40	39	8	1	0	0	0	28	2	1	0	0	0	0	0	1	0
24	건신대학원대학교	39	32	0	6	0	3	0	0	23	7	0	0	0	1	0	0	6
25	서울불교대학원대학교	37	32	23	5	0	0	0	1	3	5	5	0	0	0	0	0	0
26	에스라성경대학원대학교	35	35	0	0	0	0	0	35	0	0	0	0	0	0	0	0	0
27	서울성경신학대학원대학교	30	29	0	0	0	6	0	23	0	1	0	0	0	0	0	1	0
28	경안신학대학원대학교	27	27	23	1	0	0	0	3	0	0	0	0	0	0	0	0	0
29	계약신학대학원대학교	25	25	0	4	0	2	0	0	19	0	0	0	0	0	0	0	0
30	순복음대학원대학교	24	23	23	0	0	0	0	0	0	1	1	0	0	0	0	0	0
31	국립암센터국제암대학원대학교	24	24	9	0	0	12	0	0	3	0	0	0	0	0	0	0	0
32	선학유피대학원대학교	23	20	3	4	0	13	0	0	0	3	2	0	0	1	0	0	0
33	주안대학원대학교	16	13	9	0	0	0	0	1	3	3	2	0	0	0	0	1	0
34	서울불교대학원대학교	15	13	8	0	0	0	0	5	0	2	2	0	0	0	0	0	0
35	능인대학원대학교	15	15	0	0	0	0	0	15	0	0	0	0	0	0	0	0	0
36	원불교대학원대학교	14	14	14	0	0	0	0	0	0	0	0	0	0	0	0	0	0
37	성서침례대학원대학교	14	14	3	1	0	0	0	8	2	0	0	0	0	0	0	0	0
38	실천신학대학원대학교	13	12	12	0	0	0	0	0	0	1	1	0	0	0	0	0	0
39	실천신학대학원대학교	9	8	8	0	0	0	0	0	0	1	1	0	0	0	0	0	0
40	베리아국제대학원대학교	7	7	3	0	0	0	0	3	1	0	0	0	0	0	0	0	0
41	실천신학대학원대학교	5	4	4	0	0	0	0	0	0	1	1	0	0	0	0	0	0

2. 교육·연구

2.3 학생현황

2.3.1 신입생 충원율

가) 현황

기준 연도	모집인원 (정원내)	남 입학자 (정원내)	여 입학자 (정원내)	입학자 합계 (정원내)	신입생 충원율 (정원내)	비고
2017	90	11	36	47	52.2	-
2019	90	16	56	72	80.0	-

나) 대학원대학 현황

- 전체 대학원대학 평균 수준의 신입생 충원율 (45개 대학 중 25위)

다) 평정결과

- 평가척도(2019 대학원대학교 자체평가를 위한 평정기준)

2. 교육·연구	배점	지표명	신입생 충원률
평가 등급		지표정의	입학정원 대비 신입생 모집율(%)
평정결과	3		C등급

라) 평가의견

- 강점 : 2017년 자체평가 대비 27.8% 증가
- 약점 : 일시적인 아닌 지속적인 충원율의 증가가 필요
- 개선방안
 - 지속적인 학생모집 필요
 - 모든 과정 지원자가 지원에서 입학까지 유지될 수 있도록 관리 필요

마) 대학원대학교 순위 (기준년도 : 2019년)

순위	학교명	입학정원 (A)	지원자				입학자				정원내 신입생증원율 (%) (B/A)x100		
			계	정원내		정원외		계	정원내(B)			정원외	
				남	여	남	여		남	여			남
1	대한신학대학원대학교	62	150	52	52	19	27	103	34	38	12	19	116.1
2	국제신학대학원대학교	88	279	37	99	99	44	185	27	73	53	32	113.6
3	개신대학원대학교	40	68	25	25	10	8	58	23	22	6	7	112.5
4	서울벤처대학원대학교	100	141	93	40	8	0	112	73	32	7	0	105
5	햇빛트리니티신학대학원대학교	138	235	72	129	23	11	156	55	88	10	3	103.6
6	북한대학원대학교	60	278	166	82	20	10	77	39	23	9	6	103.3
7	용문상담심리대학원대학교	63	145	36	109	0	0	65	16	49	0	0	103.2
8	합동신학대학원대학교	106	137	112	17	4	4	116	94	14	4	4	101.9
9	웨스트민스터신학대학원대학교	200	441	157	183	60	41	242	99	103	13	27	101
10	동방문화대학원대학교	66	187	35	50	33	69	155	26	40	26	63	100
11	서울외국어대학원대학교	70	260	36	196	3	25	82	17	53	0	12	100
12	주안대학원대학교	25	33	23	9	0	1	25	16	9	0	0	100
13	한국학대학원	60	342	77	99	27	139	122	26	34	11	51	100
14	국제뇌교육종합대학원대학교	122	162	48	114	0	0	121	35	86	0	0	99.2
15	서울사회복지대학원대학교	100	159	55	98	0	6	104	24	75	0	5	99
16	서울불교대학원대학교	81	137	19	102	13	3	86	14	66	3	3	98.8
17	예명대학원대학교	42	251	30	34	116	71	115	22	19	38	36	97.6
18	한국상담대학원대학교	66	191	40	151	0	0	62	9	53	0	0	93.9
19	한국개발연구원국제정책대학원대학교	200	1,334	140	113	709	372	392	104	83	122	83	93.5
20	서울성경신학대학원대학교	45	63	30	27	3	3	41	21	20	0	0	91.1
21	서울과학종합대학원대학교	71	395	59	31	228	77	326	47	14	197	68	85.9
22	에스라성경대학원대학교	48	45	37	8	0	0	40	34	6	0	0	83.3
23	성산호대학원대학교	99	179	49	92	13	25	112	29	53	8	22	82.8
24	국립암센터국제암대학원대학교	27	102	42	60	0	0	22	8	14	0	0	81.5
25	건신대학원대학교	90	85	18	66	1	0	73	16	56	1	0	80
26	한림국제대학원대학교	100	209	47	68	31	63	137	33	45	19	40	78
27	한반도국제대학원대학교	50	44	16	26	2	0	37	13	23	1	0	72
28	과학기술연합대학원대학교	300	1,022	269	155	427	171	334	123	83	81	47	68.7
29	치유상담대학원대학교	100	96	31	65	0	0	67	24	43	0	0	67
30	온석대학원대학교	69	77	20	46	4	7	53	15	31	3	4	66.7
31	경안신학대학원대학교	50	43	18	25	0	0	33	14	19	0	0	66
32	국제영어대학원대학교	50	63	15	43	3	2	35	7	26	1	1	66
33	한국전력국제원자력대학원대학교	80	79	65	14	0	0	49	39	10	0	0	61.3
34	서울미디어대학원대학교	67	47	30	17	0	0	41	25	16	0	0	61.2
35	순복음대학원대학교	59	51	27	24	0	0	36	19	17	0	0	61
36	능인대학원대학교	50	45	25	20	0	0	30	16	14	0	0	60
37	원불교대학원대학교	47	28	21	7	0	0	28	21	7	0	0	59.6
38	선학유평대학원대학교	38	36	22	11	3	0	25	13	9	3	0	57.9
39	국제법률경영대학원대학교	106	244	123	121	0	0	60	10	50	0	0	56.6
40	실천신학대학원대학교	45	26	21	3	1	1	24	19	3	1	1	48.9
41	베뢰아국제대학원대학교	40	15	6	9	0	0	15	6	9	0	0	37.5
42	계약신학대학원대학교	33	16	12	4	0	0	11	7	4	0	0	33.3
43	구세군사관대학원대학교	40	14	6	8	0	0	13	5	8	0	0	32.5
44	성서침례대학원대학교	33	10	6	4	0	0	8	4	4	0	0	24.2
45	제네바신학대학원대학교	30	10	6	4	0	0	4	2	2	0	0	3.3

2. 교육·연구

2.3 학생현황

2.3.2 재학생 충원율

가) 현황

기준연 도	학생정 원 (A)	학생 모집 정지 인원 (B)	재학생			재학생 충원율(%) $(C/(A-B)) \times 100$	정원내 재학생 충원율(%) $D/(A-B) \times 100$
			계(C)	정원내(D)	정원외		
2017	220	0	144	142	2	65.5	64.5
2019	220	0	165	159	6	75.0	72.3

나) 대학원대학 현황

- 전체 대학원대학 평균 수준의 재학생 충원율 (45개 대학 중 28위)

다) 평정결과

- 평가척도(2019 대학원대학교 자체평가를 위한 평정기준)

2. 교육·연구	배점	지표명	2019년 재학생 충원율
평가등급		지표정의	학생정원대비 재학생 충원율
평정결과	3	C등급	

라) 평가의견

- 강점 : 2017년 자체평가 대비 9.5% 증가
- 약점 : 없음
- 개선방안
 - 담당 교수들의 지속적인 학생 관리 필요
 - 학교의 인지도 향상과 적극적 홍보 대책 필요
(예 : 인터넷 홍보 강화 및 대중 매체 광고 진행 등)

마) 대학원대학교 순위 (기준년도 : 2019년)

순위	대학원명	학생 정원 (A)	학생 모집 정지 인원 (B)	재학생							재학생 충원율(%) {C/(A-B)} X100	정원내 재학생 충원율(%) {D/(A-B)} X100
				계(C)	정원내(D)			정원외				
					석사	박사	석박 사 통합	석사	박사	석박 사 통합		
1	서울과학종합대학원대학교	142	0	522	74	47	5	361	30	5	367.6	88.7
2	예명대학원대학교	91	0	333	57	17	0	165	94	0	365.9	81.3
3	한국학대학원	119	0	297	67	82	0	86	62	0	249.6	125.2
4	대한신학대학원대학교	158	0	290	125	33	0	90	42	0	183.5	100
5	국제신학대학원대학교	203.5	0	357	177	36	0	95	49	0	175.4	104.7
6	한국개발연구원국제정책 대학원대학교	405	0	675	377	8	0	278	12	0	166.7	95.1
7	과학기술융합대학원대학교	870	0	1,308	181	237	455	53	246	136	150.3	100.3
8	동방문화대학원대학교	210	0	309	21	84	93	8	65	38	147.1	94.3
9	개신대학원대학교	120	0	157	67	24	0	54	12	0	130.8	75.8
10	주안대학원대학교	63	0	80	28	46	0	2	4	0	127	117.5
11	한국상담대학원대학교	136	0	169	159	9	0	1	0	0	124.3	123.5
12	북한대학원대학교	130	0	157	78	46	0	18	15	0	120.8	95.4
13	서울외국어대학원대학교	140	0	159	134	0	0	25	0	0	113.6	95.7
14	국립암센터국제암대학원대학교	54	0	60	40	18	0	0	2	0	111.1	107.4
15	서울불교대학원대학교	162	0	179	118	56	0	5	0	0	110.5	107.4
16	성산효대학원대학교	228	0	248	122	65	0	44	17	0	108.8	82
17	한림국제대학원대학교	200	0	217	154	0	0	63	0	0	108.5	77
18	온석대학원대학교	160	0	170	57	69	0	25	19	0	106.3	78.8
19	햇볼트리니티신학대학원대학교	362	0	376	309	23	0	39	5	0	103.9	91.7
20	합동신학대학원대학교	281	0	290	258	11	4	16	1	0	103.2	97.2
21	서울벤처대학원대학교	260	0	266	68	183	0	2	13	0	102.3	96.5
22	국제뇌교육종합대학원대학교	286	0	268	144	121	2	0	1	0	93.7	93.4
23	웨스트민스터신학대학원대학교	495	0	462	284	71	41	50	15	1	93.3	80
24	용문상담심리대학원대학교	134	0	124	106	18	0	0	0	0	92.5	92.5
25	서울성경신학대학원대학교	110	0	98	79	12	0	7	0	0	89.1	82.7
26	서울사회복지대학원대학교	200	0	170	170	0	0	0	0	0	85	85
27	치유상담대학원대학교	200	0	163	163	0	0	0	0	0	81.5	81.5
28	건신대학원대학교	220	0	165	115	38	6	3	2	1	75	72.3
29	에스라성경대학원대학교	100	0	73	70	3	0	0	0	0	73	73
30	능인대학원대학교	100	0	72	72	0	0	0	0	0	72	72
31	서울미디어대학원대학교	167.5	0	111	111	0	0	0	0	0	66.3	66.3
32	선학유피대학원대학교	80	0	52	31	16	0	1	4	0	65	58.8
33	한반도국제대학원대학교	100	0	62	57	0	0	5	0	0	62	57
34	경안신학대학원대학교	100	0	60	60	0	0	0	0	0	60	60
35	국제법률경영대학원대학교	212	0	124	124	0	0	0	0	0	58.5	58.5
36	원불교대학원대학교	94	0	54	54	0	0	0	0	0	57.4	57.4
37	한국전력국제일자리 대학원대학교	160	0	91	91	0	0	0	0	0	56.9	56.9
38	국제영어대학원대학교	100	0	55	53	0	0	2	0	0	55	53
39	순복음대학원대학교	199	0	104	85	12	3	4	0	0	52.3	50.3
40	실천신학대학원대학교	100	0	47	23	22	0	1	1	0	47	45
41	구세군사관대학원대학교	80	0	37	37	0	0	0	0	0	46.3	46.3
42	베뢰아국제대학원대학교	120	0	52	48	2	0	2	0	0	43.3	41.7
43	성서침례대학원대학교	99	0	42	33	8	0	1	0	0	42.4	41.4
44	계약신학대학원대학교	99	0	31	31	0	0	0	0	0	31.3	31.3
45	제네바신학대학원대학교	150	0	12	12	0	0	0	0	0	8	8

2. 교육·연구

2.3 학생현황

2.3.3 재적학생 현황

가) 현황

연도	총계	재학생(A)		휴학생(B)		재적학생(C=A+B)		재적학생 대비 휴학생 비율 (%)
		계		계		계		
		정원내	정원외	정원내	정원외	정원내	정원외	
2017	173	142	2	27	2	169	4	16.8
2019	177	159	6	10	2	169	8	6.8

나) 대학원대학 현황

- 전체 대학원대학 평균 수준의 재적학생 현황 (45개 대학 중 22위)

다) 평정결과

- 평가척도(2019 대학원대학교 자체평가를 위한 평정기준)

2. 교육·연구	배점	지표명	2019년 재적학생 현황
평가등급		지표정의	2019년 재적학생 대비 휴학생 비율
평정결과	4		B등급

라) 평가의견

- 강점 : 지난 2017년 자체평가 대비 재적학생 대비 휴학생 비율이 10% 감소
- 약점 : 없음
- 개선방안
 - 담당 교수들의 지속적인 관심과 학생 관리를 통해 학생들의 면학 분위기 조성
 - 경제적 어려움으로 인한 휴학하는 학생들에게 장학금 지급율과 학습 동기부여를 높여 재학생의 비율을 늘리도록 노력

마) 대학원대학교 순위 (기준년도 : 2019년)

(단위 : 명)

순위	대학원명	총계	재학생(A)		휴학생(B)		재적학생(C=A+B)		재적학생 대비 휴학생 비율 (%)
			계		계		계		
			정원 내	정원 외	정원 내	정원 외	정원 내	정원 외	
1	국제법률경영대학원대학교	124	124	0	0	0	124	0	0
2	한국전력국제원자력대학원대학교	91	91	0	0	0	91	0	0
3	국립암센터국제암대학원대학교	62	58	2	2	0	60	2	3.2
4	과학기술융합대학원대학교	1,355	873	435	30	17	903	452	3.5
5	한국학대학원	311	149	148	6	8	155	156	4.5
6	서울외국어대학원대학교	167	134	25	8	0	142	25	4.8
7	한국개발연구원국제정책	717	385	290	40	2	425	292	5.9
8	국제뇌교육종합대학원대학교	285	267	1	17	0	284	1	6
9	온석대학원대학교	181	126	44	9	2	135	46	6.1
10	건신대학원대학교	177	159	6	10	2	169	8	6.8
11	서울벤처대학원대학교	288	251	15	21	1	272	16	7.6
12	대한신학대학원대학교	316	158	132	25	1	183	133	8.2
13	성산효대학원대학교	271	187	61	21	2	208	63	8.5
14	한국상당대학원대학교	187	168	1	18	0	186	1	9.6
15	예명대학원대학교	369	74	259	15	21	89	280	9.8
16	서울불교대학원대학교	200	174	5	21	0	195	5	10.5
17	개신대학원대학교	176	91	66	18	1	109	67	10.8
18	국제신학대학원대학교	405	213	144	23	25	236	169	11.9
19	합동신학대학원대학교	329	273	17	39	0	312	17	11.9
20	용문상담심리대학원대학교	141	124	0	17	0	141	0	12.1
21	부한대학원대학교	179	124	33	20	2	144	35	12.3
22	실천신학대학원대학교	54	45	2	7	0	52	2	13
23	서울과학종합대학원대학교	603	126	396	31	50	157	446	13.4
24	한림국제대학원대학교	252	154	63	32	3	186	66	13.9
25	계약신학대학원대학교	36	31	0	5	0	36	0	13.9
26	제네바신학대학원대학교	14	12	0	2	0	14	0	14.3
27	서울성경신학대학원대학교	115	91	7	17	0	108	7	14.8
28	웨스트민스터신학	545	396	66	80	3	476	69	15.2
29	경안신학대학원대학교	71	60	0	11	0	71	0	15.5
30	구세군사관대학원대학교	44	37	0	7	0	44	0	15.9
31	베리아국제대학원대학교	63	50	2	11	0	61	2	17.5
32	동방문화대학원대학교	379	198	111	58	12	256	123	18.5
33	햇볼트리니티신학	465	332	44	85	4	417	48	19.1
34	순복음대학원대학교	129	100	4	23	2	123	6	19.4
35	원불교대학원대학교	67	54	0	13	0	67	0	19.4
36	능인대학원대학교	90	72	0	18	0	90	0	20
37	서울사회복지대학원대학교	212	149	19	44	0	193	19	20.8
38	치유상담대학원대학교	208	163	0	45	0	208	0	21.6
39	성서침례대학원대학교	54	41	1	12	0	53	1	22.2
40	국제영어대학원대학교	71	53	2	16	0	69	2	22.5
41	선학유피대학원대학교	68	47	5	10	6	57	11	23.5
42	주안대학원대학교	112	74	6	32	0	106	6	28.6
43	에스라성경대학원대학교	105	73	0	32	0	105	0	30.5
44	서울미디어대학원대학교	171	111	0	60	0	171	0	35.1
45	한반도국제대학원대학교	139	57	5	73	4	130	9	55.4

2. 교육·연구

2.3 학생현황

2.3.4 외국인 학생 현황

가) 현황

기준연도	총유학 외국인 학생 (C=A+B)	학위과정				비학위과정(명)			언어능력			
		소계 (A)	석사 과정	박사 과정	석박사 통합 과정	소계 (B)	교육과정 공동 운영생	연수 과정	계 (D)	TOPI K	영어트 랙/ TOEFL	언어능력 총 족학생비율 (%) {(D/C)×100 }
2017	12	12	8	1	3	0	0	0	2	1	1	16.67
2019	8	8	4	2	2	0	0	0	1	1	0	12.5

나) 대학원대학 현황

- 전체 대학원대학 평균 수준의 외국인학생 수 (38개 대학 중 25위)

다) 평정결과

- 평가척도(2019 대학원대학교 자체평가를 위한 평정기준)

2. 교육·연구	배점	지표명	2019년 외국인학생현황
평가등급		지표정의	외국인 학생 수
평정결과	3	C등급	

라) 평가의견

- 강점 : 없음
- 약점 : 2017년 자체평가 대비 12명에서 8명으로 학생 수 감소
- 개선방안
 - 대학원대학교 현황의 순위는 입학 정원에 따른 규모적 차이로 인한 순위이기에 다음 평가에는 평가 지표 수정이 필요함
 - 외국인 유학생은 1년에 9명(입학정원의 10%)까지 확보가 가능하기 때문에 지속적인 학생 모집을 통해 외국인 유학생 충원율의 상승이 필요
 - 목회학석사과정 외에 다양한 석사과정의 학생모집이 요구됨
 - 목회학석사과정의 외국인 학생 모집을 위해 해외교단과의 지속적인 협력 필요

마) 대학원대학교 순위 (기준년도 : 2019년)

(단위 : 명)

순위	학교명	총 외국인 유학생 (C=A+B)	학위과정				비학위과정(명)			언어능력			
			소계 (A)	석사 과정	박사 과정	석박 사 통합 과정	소계 (B)	교육과 정 공동 운영생	연수 과정	계 (D)	TOPIK	영어트랙 / TOEFL	언어능력 총 학생비율(%) {(D/C)×100}
1	과학기술연합대학원대학교	432	432	49	250	133	0	0	0	216	0	216	50
2	한국개발연구원국제정책대학원대학교	269	267	255	12	0	2	0	2	82	0	82	30.7
3	예명대학원대학교	254	254	176	78	0	0	0	0	11	9	2	4.3
4	한국학대학원	160	155	89	66	0	5	0	5	136	136	0	87.7
5	국제신학대학원대학교	155	155	109	46	0	0	0	0	43	16	27	27.7
6	국제법률경영대학원대학교	124	124	124	0	0	0	0	0	0	0	0	0
7	개신대학원대학교	109	67	54	13	0	42	0	42	19	19	0	28.4
8	성산효대학원대학교	101	63	45	18	0	38	0	38	35	34	1	55.6
9	대한신학대학원대학교	95	82	71	11	0	13	0	13	5	5	0	6.1
10	동방문화대학원대학교	85	85	8	54	23	0	0	0	3	3	0	3.5
11	웨스트민스터신학대학원대학교	74	71	54	16	1	03	0	3	22	5	17	31
12	햇빛트리니티신학대학원대학교	74	74	65	9	0	0	0	0	31	3	28	41.9
13	한림국제대학원대학교	70	70	70	0	0	0	0	0	9	9	0	12.9
14	선학유피대학원대학교	51	32	22	10	0	19	0	19	17	17	0	53.1
15	한국전력국제원자력대학원대학교	49	47	47	0	0	2	0	2	0	0	0	0
16	서울사회복지대학원대학교	44	34	34	0	0	10	0	10	4	4	0	11.8
17	온석대학원대학교	42	42	27	15	0	0	0	0	8	8	0	19
18	한반도국제대학원대학교	30	17	17	0	0	13	0	13	0	0	0	0
19	국립암센터국제암대학원대학교	26	26	20	6	0	0	0	0	0	0	0	0
20	서울성경신학대학원대학교	23	5	5	0	0	18	0	18	1	1	0	20
21	서울과학종합대학원대학교	23	23	20	2	1	0	0	0	13	13	0	56.5
22	서울외국어대학원대학교	19	19	19	0	0	0	0	0	19	19	0	100
23	합동신학대학원대학교	15	15	14	1	0	0	0	0	14	14	0	93.3
24	국제영어대학원대학교	15	2	2	0	0	13	0	13	2	0	2	100
25	건신대학원대학교	8	8	4	2	2	0	0	0	1	1	0	12.5
26	주안대학원대학교	7	7	2	5	0	0	0	0	2	2	0	28.6
27	순복음대학원대학교	6	6	6	0	0	0	0	0	0	0	0	0
28	서울불교대학원대학교	5	5	5	0	0	0	0	0	0	0	0	0
29	북한대학원대학교	5	4	3	1	0	1	0	1	3	3	0	75
30	한국상담대학원대학교	4	4	4	0	0	0	0	0	0	0	0	0
31	치유상담대학원대학교	3	3	3	0	0	0	0	0	0	0	0	0
32	실천신학대학원대학교	2	2	1	1	0	0	0	0	1	1	0	50
33	서울벤처대학원대학교	2	2	0	2	0	0	0	0	2	2	0	100
34	서울미디어대학원대학교	2	2	2	0	0	0	0	0	0	0	0	0
35	베뢰아국제대학원대학교	2	2	2	0	0	0	0	0	0	0	0	0
36	국제뇌교육종합대학원대학교	1	1	0	1	0	0	0	0	0	0	0	0
37	성서침례대학원대학교	1	1	1	0	0	0	0	0	1	1	0	100
38	원불교대학원대학교	1	1	1	0	0	0	0	0	0	0	0	0

2. 교육·연구

2.3 학생현황

2.3.5 중도탈락학생 현황

가) 현황

기준연도	재적학생수(A)	사유별 중도탈락 학생									중도탈락학생비율(%) (B/A)x100
		계(B)	미등록	미복학	자퇴	학사경고	학생활동	유급제적	수업연한초과	기타	
2017	174	8	2	4	2	0	0	0	0	0	4.6
2019	166	17	3	5	9	0	0	0	0	0	10.2

나) 대학원대학 현황

- 전체 대학원대학 하위 40%의 중도탈락학생 현황 (45개 대학 중 33위)

다) 평정결과

- 평가척도(2019 대학원대학교 자체평가를 위한 평정기준)

2. 교육·연구	배점	지표명	2019년 중도탈락 학생현황
평가등급		지표정의	재적 학생 수 대비 중도탈락 학생을
평정결과	2		D등급

라) 평가의견

- 강점 : 없음
- 약점
 - 2015년 중도탈락률 23.1%, 2017년 중도탈락률 4.6%로 2017년 자체평가 대비 중도탈락학생비율이 5.6% 증가
- 개선방안
 - 학과 별 학생관리 계획 필요
 - 담임교수제의 강화를 통해 지도교수의 지속적인 학생 상담 및 관리 필요

마) 대학원대학교 순위 (기준년도 : 2019년)

(단위 : 명)

순위	학교명	재적 학생수 (A)	사유별 중도탈락 학생									중도탈락 학생비율(%) (B/A)x100
			계(B)	미등록	미복학	자퇴	학사 경고	학생 활동	유급 제적	수업연한 초과	기타	
1	국제법률경영대학원대학교	135	0	0	0	0	0	0	0	0	0	0
2	계약신학대학원대학교	58	0	0	0	0	0	0	0	0	0	0
3	한국전력국제원자력 대학원대학교	98	0	0	0	0	0	0	0	0	0	0
4	한국학대학원	307	6	2	2	2	0	0	0	0	0	2
5	한국개발연구원국제정책 대학원대학교	739	15	0	0	13	1	0	0	0	1	2
6	서울사회복지대학원대학교	173	4	2	0	1	0	0	0	0	1	2.3
7	치유상담대학원대학교	211	6	3	0	3	0	0	0	0	0	2.8
8	과학기술연합대학원대학교	1,362	46	5	9	26	0	0	0	5	1	3.4
9	원불교대학원대학교	55	2	0	2	0	0	0	0	0	0	3.6
10	용문상담심리대학원대학교	128	5	3	2	0	0	0	0	0	0	3.9
11	선학유피대학원대학교	71	3	0	2	1	0	0	0	0	0	4.2
12	서울성경신학대학원대학교	110	5	3	0	2	0	0	0	0	0	4.5
13	국립암센터국제암 대학원대학교	67	3	2	0	0	1	0	0	0	0	4.5
14	서울과학종합대학원대학교	560	26	5	8	11	0	0	0	0	2	4.6
15	주안대학원대학교	107	5	1	3	1	0	0	0	0	0	4.7
16	서울외국어대학원대학교	166	8	0	2	5	0	0	0	0	1	4.8
17	에스라성경대학원대학교	102	5	1	0	0	0	0	0	4	0	4.9
18	서울불교대학원대학교	203	11	1	8	2	0	0	0	0	0	5.4
19	한국상담대학원대학교	152	9	1	7	1	0	0	0	0	0	5.9
20	성서침례대학원대학교	64	4	2	0	2	0	0	0	0	0	6.3
21	대한신학대학원대학교	361	23	3	2	18	0	0	0	0	0	6.4
22	햇빛트리니티신학 대학원대학교	465	30	4	16	7	2	0	0	0	1	6.5
23	서울미디어대학원대학교	182	12	0	6	6	0	0	0	0	0	6.6
24	북한대학원대학교	181	13	3	5	5	0	0	0	0	0	7.2
25	개신대학원대학교	193	14	3	1	7	1	0	0	0	2	7.3
26	국제신학대학원대학교	358	27	0	18	9	0	0	0	0	0	7.5
27	예명대학원대학교	372	29	22	0	3	0	0	0	0	4	7.8
28	경안신학대학원대학교	75	6	1	5	0	0	0	0	0	0	8
29	국제영어대학원대학교	99	8	1	6	1	0	0	0	0	0	8.1
30	성산효대학원대학교	272	24	5	5	8	0	0	0	0	6	8.8
31	한반도국제대학원대학교	136	12	0	12	0	0	0	0	0	0	8.8
32	동방문화대학원대학교	307	31	7	9	14	0	0	0	0	1	10.1
33	건신대학원대학교	166	17	3	5	9	0	0	0	0	0	10.2
34	합동신학대학원대학교	332	35	4	8	5	0	0	0	18	0	10.5
35	온석대학원대학교	281	30	11	9	9	0	0	0	0	1	10.7
36	한림국제대학원대학교	199	22	1	15	6	0	0	0	0	0	11.1
37	국제뇌교육종합 대학원대학교	295	33	12	5	16	0	0	0	0	0	11.2
38	구세군사관대학원대학교	54	7	1	5	1	0	0	0	0	0	13
39	웨스트minster신학 대학원대학교	531	69	5	43	20	0	0	0	0	1	13
40	서울벤처대학원대학교	273	39	28	0	10	0	0	0	0	1	14.3
41	베뢰아국제대학원대학교	66	11	2	7	1	0	0	0	1	0	16.7
42	제네바신학대학원대학교	12	2	0	0	2	0	0	0	0	0	16.7
43	실천신학대학원대학교	49	9	0	6	2	0	0	0	0	1	18.4
44	순복음대학원대학교	137	32	1	20	8	0	0	0	3	0	23.4
45	능인대학원대학교	94	39	0	12	1	1	0	7	18	0	41.5

2. 교육·연구

2.4. 수업 관리

2.4.1. 교원 강의담당 비율

가) 현황

기준 년도	학기	전임교원		비전임교원												강의 담당 학점 총계	
				겸임교원		초빙교원		시간강사		강사		기타		계			
		강의 담당 학점	비율	강의 담당 학점	비율	강의 담당 학점	비율	강의 담당 학점	비율	강의 담당 학점	비율	강의 담당 학점	비율	강의 담당 학점	비율		
2017	1	100	57.1	54	30.9	0	0	21	12	12	0	0	0	0	75	42.9	175
	2	106	56.7	54	28.9	0	0	27	14.4	14.4	0	0	0	0	81	43.3	187
평균		103	56.9	54	29.9	0	0	24	13.2	13.2	0	0	0	78	43.1	181	
2019	1	132	65.7	48	23.9	0	0	18	9	0	0	3	1.5	69	34.3	201	
	2	104	62.3	48	28.7	0	0	0	0	3	1.8	12	7.2	63	37.7	167	
평균		118	64	48	26.3	0	0	9	4.5	1.5	0.9	7.5	4.4	66	36	184	

나) 대학원대학 현황

- 전체 대학원대학 평균의 교원 강의담당 비율 (45개 대학 중 27위)

다) 평정결과

- 평가척도(2019 대학원대학교 자체평가를 위한 평정기준)

2. 교육·연구	배점	지 표 명	교원 강의담당 비율
평가등급		지표정의	학기별 · 교원별 강의 담당 비율
평가결과	3	C등급	

라) 평가의견

- 강점 : 2017년 대비 전임교원의 강의담당 비율 상승
- 약점
 - 교원법정정원 충족을 위한 겸임교원의 시수 비율이 높음
 - 과정 신설 등의 사유로 증가된 강의 수만큼의 교원강의로 부담 증가
- 개선방안
 - 전임교원의 강의 담당 비율이 높을수록 좋은 평가를 줄 수 있는 것은 아니기에 다음 평가에는 평가 지표의 수정이 필요
 - 학교 현실에 맞게 운영할 수 있도록 교원 강의 배정 필요
 - 전임교원의 책임시수 확보 우선
 - 비전임교원(강사 및 겸임교수) 선발 시 계약기간 동안 강의를 담당할 수 있는 교원 선발

마) 대학원대학교 순위 (기준년도 : 2019년)

(단위 : 명)

순위	학교명	전임교원		비전임교원												강의 담당 학점 총계
				겸임교원		초빙교원		시간강사		강사		기타		계		
		강의 담당 학점	비율	강의 담당 학점	비율	강의 담당 학점	비율	강의 담당 학점	비율	강의 담당 학점	비율	강의 담당 학점	비율	강의 담당 학점	비율	
1	서울미디어대학원대학교	78.5	100	0	0	0	0	0	0	0	0	0	0	0	0	78.5
2	성서침례대학원대학교	88.5	96	0	0	0	0	3.5	4	0	0	0	0	3.5	4	92
3	한국학대학원	364.5	95	0	0	3	0.8	16.5	4.2	0	0	0	0	19.5	5	384
4	한국상담대학원대학교	150	93.4	4.5	2.9	0	0	0	0	0	0	6	3.7	10.5	6.6	160.5
5	농인대학원대학교	100.5	93.1	0	0	4.5	4.1	3	2.9	0	0	0	0	7.5	6.9	108
6	한국전력국제원자력 대학원대학교	124.8	92.1	4.5	3.4	5.5	4.1	0.4	0.3	0	0	0.4	0.3	10.7	7.9	135.5
7	원불교대학원대학교	39.5	88.3	1	1.8	0	0	2	6.7	0	0	1	3.4	4	11.8	43.5
8	제네바신학대학원대학교	51	87.9	0	0	0	0	7	12.1	0	0	0	0	7	12.1	58
9	실천신학대학원대학교	51	85	7.5	12.5	0	0	0	0	0	0	1.5	2.5	9	15	60
10	치유상담대학원대학교	103.5	83.2	0	0	6	4.9	0	0	0	0	15	12	21	16.8	124.5
11	과학기술연합대학원대학교	2437	83.2	479.7	16.2	11.9	0.4	0	0	0	0	6	0.2	497.6	16.9	2934.6
12	주안대학원대학교	51	81.2	9	14.3	0	0	3	4.6	0	0	0	0	12	18.9	63
13	에스라성경대학원대학교	43	80.4	5.5	10.3	0	0	3	5.5	2	3.9	0	0	10.5	19.6	53.5
14	용문상담심리대학원대학교	79.5	80.3	1.5	1.5	18	18.2	0	0	0	0	0	0	19.5	19.7	
15	계약신학대학원대학교	53.5	79.6	0	0	0	0	5	6.8	2	3.4	6.5	10.4	13.5	20.5	67
16	서울성경신학대학원대학교	105	77.8	6	4.4	3	2.2	21	15.6	0	0	0	0	30	22.2	135
17	국립암센터국제암대학원대학교	120.4	76.4	37.1	23.7	0	0	0	0	0	0	0	0	37.1	23.7	157.5
18	한림국제대학원대학교	128.3	73.8	25	14.4	14	8.1	3.8	2.2	0	0	3	1.7	45.8	26.3	174
19	동방문화대학원대학교	215.3	73.7	0	0	0	0	0	0	0	0	75.3	26.3	75.3	26.3	290.5
20	순복음대학원대학교	85.5	73.1	0	0	0	0	31.5	26.9	0	0	0	0	31.5	26.9	117
21	선학유피대학원대학교	75	72.9	16.5	15.4	1.5	1.3	4.5	4.9	0	0	6	5.6	28.5	27.1	103.5
22	북한대학원대학교	43.5	68.9	18	28.9	0	0	1.5	2.3	0	0	0	0	19.5	31.2	63
23	국제보교육종합대학원대학교	128.5	68.4	45	24	0	0	5.5	3	4.5	2.4	4.5	2.4	59.5	31.6	188
24	구세군사관대학원대학교	37	68	10	18.4	0	0	0	0	0	0	7.5	13.7	17.5	32.1	54.5
25	합동신학대학원대학교	102.5	66.6	0	0	0	0	26.5	17.3	20.5	13.3	4.5	3	51.5	33.5	154
26	국제법률경영대학원대학교	16	65.3	0	0	0	0	0	0	0	0	8.5	34.7	8.5	34.7	24.5
27	건신대학원대학교	118	64	48	26.3	0	0	9	4.5	1.5	0.9	7.5	4.4	66	36	184
28	서울사회복지대학원대학교	67.5	61	19.5	17.5	0	0	10.5	9.7	13.5	11.9	0	0	43.5	39	111
29	햇빛트리니티신학대학원대학교	149.5	59	16.5	6.6	59.5	23.4	19	7.1	4	1.7	5.5	2.3	104.5	41.1	254
30	한반도국제대학원대학교	21	58.3	0	0	9	25	3	8.4	3	8.4	0	0	15	41.7	36
31	한국개발연구원국제정책 대학원대학교	127.5	54.5	0	0	45	19.7	15	6.8	0	0	43.5	19.1	103.5	45.5	231
32	서울불교대학원대학교	76	51.5	0	0	11	7.4	53	35.8	0	0	8	5.4	72	48.6	148
33	국제신학대학원대학교	191.5	51.3	130.5	35	32	8.6	11.5	3	0	0	8	2.2	182	48.8	373.5
34	에명대학원대학교	107	51.1	49.5	23.7	4.5	2.1	31.5	15.2	6	2.9	10.5	5.1	102	48.9	209
35	경안신학대학원대학교	61	51	0	0	9	7.5	15.5	12.8	3	2.6	31	26.1	58.5	49	119.5
36	개신대학원대학교	71	49.9	23	16.5	27.3	19.1	15	9	0	0	9	5.7	74.3	50.2	145.2
37	온석대학원대학교	90	48.5	7.5	4.1	4.5	2.6	48	24.3	33	19	3	1.6	96	51.5	186
38	성신호대학원대학교	114	48.4	43.5	18.5	31.5	13.4	15	6.4	0	0	31.5	13.4	121.5	51.6	235.5
39	국제영어대학원대학교	39.5	48.2	31.5	38.6	0	0	11.5	13.4	0	0	0	0	43	51.9	82.5
40	웨스트민스터신학대학원대학교	176	44.6	117	29.5	38.5	9.8	47	12.1	0	0	16.5	4.2	219	55.5	395
41	서울벤처대학원대학교	70.5	42.7	60	36.4	0	0	31.5	19.1	0	0	3	1.8	94.5	57.3	165
42	대한신학대학원대학교	150.5	36.8	69.5	17.5	1	0.2	58.5	13	0	0	132	32.6	261	63.3	411.5
43	베뢰아국제대학원대학교	29.8	32	0	0	0	0	61.8	68.1	0	0	0	0	61.8	68.1	91.5
44	서울외국어대학원대학교	63	31.8	60	29	0	0	50	26.9	0	0	25	12.3	135	68.2	198
45	서울과학종합대학원대학교	48.3	18.9	2.2	0.8	0	0	83.3	36	67.4	24.8	50.8	19.6	203.6	81.2	251.8

3. 시설·설비

3.1. 교지 및 교사

3.1.1 교지 확보율

가) 현황

기준면적(m ²)		보유면적(m ²)(C)	교지확보율(%)	
입학정원기준(A)	재학생 기준(B)		입학정원 기준(C/A*100)	재학생 기준(C/B *100)
2,273	2,273	3,930	172.9	172.9

나) 대학원대학 현황

- 전체 대학원대학 하위 40%의 교지확보율 (44개 대학 중 37위)
(대학 자체 규모에 따른 차이기 때문에 순위가 의미 없음)

다) 평정결과

- 평가척도(2019 대학원대학교 자체평가를 위한 평정기준)

3. 시설·설비	배점	지표명	교지 확보 현황
평가 등급		지표정의	입학정원 기준 교지확보율
평정결과	5	A등급 (172.9%)	

라) 평가의견

- 강점 : 입학정원 기준 교지 확보율인 100%를 넘어 172.9%를 확보
- 약점 : 없음
- 개선방안 : 없음

마) 대학원대학교 순위 (기준년도 : 2019년)

(단위 : m²)

순위	학교	기준면적(m ²)		보유면적(m ²) (C)	교지확보율(%)	
		입학정원 기준 (A)	재학생 기준(B)		입학정원 기준 (C/A*100)	재학생 기준 (C/B *100)
1	한국학대학원	145	297	181,511	125,180	61,114.8
2	실천신학대학원대학교	1,128	1,128	85,528	7,582.3	7,582.3
3	성서침례대학원대학교	1,482	1,482	67,686	4,567.2	4,567.2
4	함동신학대학원대학교	2,723	2,723	101,497	3,727.4	3,727.4
5	한국개발연구원국제정책대학원대학교	4,860	4,620	81,713	1,681.3	1,768.7
6	국제법률경영대학원대학교	2,753	2,753	40,651	1,476.6	1,476.6
7	국제뇌교육종합대학원대학교	1,179	1,179	15,334	1,300.6	1,300.6
8	경안신학대학원대학교	1,359	1,359	14,120	1,039	1,039
9	원불교대학원대학교	1,911	1,911	15,762	824.8	824.8
10	구세군사관대학원대학교	1,407	1,407	9,139	649.5	649.5
11	국제영어대학원대학교	260	260	1,681	646.5	646.5
12	온석대학원대학교	1,404	1,404	8,435	600.8	600.8
13	선학유피대학원대학교	4,161	4,161	24,251	582.8	582.8
14	계약신학대학원대학교	990	990	5,562	561.8	561.8
15	한국전력국제원자력대학원대학교	3,450	3,450	17,600	510.1	510.1
16	성산효대학원대학교	793	793	3,965	500	500
17	서울성경신학대학원대학교	494	494	2,440	493.9	493.9
18	능인대학원대학교	2,544	2,544	11,839	465.4	465.4
19	에스라성경대학원대학교	1,349	1,349	6,258	463.9	463.9
20	북한대학원대학교	1,086	1,086	3,966	365.2	365.2
21	제네바신학대학원대학교	2,873	2,873	10,225	355.9	355.9
22	베뢰아국제대학원대학교	322	322	1,038	322.4	322.4
23	서울외국어대학원대학교	432	432	1,312	303.7	303.7
24	대한신학대학원대학교	749	749	1,987	265.3	265.3
25	동방문화대학원대학교	1,189	1,189	3,026	254.5	254.5
26	개신대학원대학교	316	316	744	235.4	235.4
27	국제신학대학원대학교	304	304	650	213.8	213.8
28	한림국제대학원대학교	774	774	1,649	213	213
29	햇볼트리니티신학대학원대학교	1,600	1,600	3,306	206.6	206.6
30	서울벤처대학원대학교	280	280	578	206.4	206.4
31	한국상담대학원대학교	539	539	1,072	198.9	198.9
32	치유상담대학원대학교	449	449	882	196.4	196.4
33	예명대학원대학교	340	340	631	185.6	185.6
34	용문상담심리대학원대학교	711	711	1,310	184.2	184.2
35	서울사회복지대학원대학교	417	417	750	179.9	179.9
36	서울불교대학원대학교	591	591	1,024	173.3	173.3
37	건신대학원대학교	2,273	2,273	3,930	172.9	172.9
38	서울미디어대학원대학교	591	591	989	167.3	167.3
39	한반도국제대학원대학교	224	224	374	167	167
40	웨스트민스터신학대학원대학교	5,880	5,544	7,799	132.6	140.7
41	국립암센터국제암대학원대학교	3,862	3,862	3,862	100	100
42	주안대학원대학교	895	895	895	100	100
43	서울과학종합대학원대학교	402	5,196	712	177.1	13.7
44	순복음대학원대학교	0	0	631	0	0

3. 시설·설비

3.1. 교지 및 교사

3.1.2. 교사 확보율

가) 현황

기준면적(A)		보유면적					교사시설확보율(%)	
입학정원 기준(A)	재학생 기준(B)	기본시설 (C)	지원시설 (D)	연구시설 (E)	부속시 설	기타시설	입학정원기준 (C+D+E)/A * 100	재학생기준(C +D+E)/B * 100
2,640	1,728	4,305	1,753	35	0	1,678	230.8	352.6

나) 대학원대학 현황

- 전체 대학원대학 상위 40%의 교사확보율 (44개 대학 중 17위)
(대학 자체 규모에 따른 차이기 때문에 순위가 의미 없음)

다) 평정결과

- 평가척도(2019 대학원대학교 자체평가를 위한 평정기준)

3. 시설·설비	배점	지표명	교사 시설 확보 현황
평가 등급		지표정의	입학정원 기준 교사확보율
평정결과	5	A등급 (230%)	

3) 평가의견

- 강점 : 입학정원 기준 교사 시설 확보율이 230%로 충분한 교사 확보
- 약점 : 없음
- 개선방안 : 없음

마) 대학원대학교 순위 (기준년도 : 2019년)

(단위 : m²)

순위	학교명	기준면적(m ²)		교사시설확보율(%)	
		입학정원 기준(A)	재학생 기준(B)	입학정원기준 (C+D+E)/A*100	재학생기준 (C+D+E)/B*100
1	한국학대학원	145	297	39,021.4	19,050.8
2	제네바신학대학원대학교	2,412	144	210	3,516.7
3	선학유피대학원대학교	1,200	624	1,141.9	2,196
4	구세군사관대학원대학교	2,400	444	154.9	837.2
5	원불교대학원대학교	1,200	648	438	811.1
6	국제법률경영대학원대학교	2,544	1,488	431	736.8
7	성서침례대학원대학교	1,200	504	245.6	584.7
8	한국개발연구원국제정책대학원대학교	4,860	4,620	552.7	581.4
9	계약신학대학원대학교	1,200	372	161.9	522.3
10	능인대학원대학교	2,400	864	166.5	462.4
11	베뢰아국제대학원대학교	1,440	480	152.6	457.9
12	에스라성경대학원대학교	1,200	912	259.8	341.9
13	주안대학원대학교	2,400	960	135.7	339.3
14	한국전력국제원자력대학원대학교	4,000	1,820	153	336.2
15	국제영어대학원대학교	1,200	660	183	332.7
16	온석대학원대학교	1,955	2,020	338.1	327.2
17	건신대학원대학교	2,580	1,980	236.2	307.7
18	실천신학대학원대학교	1,200	564	126.8	269.7
19	합동신학대학원대학교	3,444	3,480	261.4	258.7
20	경안신학대학원대학교	1,410	867	152.5	248
21	북한대학원대학교	1,560	1,884	281.2	232.8
22	성산효대학원대학교	2,736	2,244	190.4	232.1
23	서울미디어대학원대학교	3,240	1,766	121.2	222.4
24	치유상담대학원대학교	2,400	1,164	100.1	206.4
25	용문상담심리대학원대학교	2,400	1,488	121.3	195.6
26	한반도국제대학원대학교	2,400	744	57.3	184.9
27	햇볼트리니티신학대학원대학교	4,416	4,512	169.1	165.5
28	서울성경신학대학원대학교	1,260	1,164	126.3	136.7
29	웨스트민스터신학대학원대학교	5,880	5,544	128.5	136.3
30	개신대학원대학교	1,200	1,884	209.2	133.2
31	한림국제대학원대학교	2,950	3,059	137.6	132.7
32	국립암센터국제암대학원대학교	3,400	3,400	132	132
33	국제뇌교육종합대학원대학교	3,528	3,296	113.5	121.5
34	한국상담대학원대학교	2,400	2,028	102.4	121.2
35	서울불교대학원대학교	1,944	2,148	133.5	120.8
36	서울사회복지대학원대학교	2,400	2,016	96.4	114.7
37	동방문화대학원대학교	2,520	3,300	126	96.2
38	서울외국어대학원대학교	1,680	1,908	98.3	86.6
39	대한신학대학원대학교	1,764	2,844	128.7	79.9
40	서울벤처대학원대학교	3,120	3,192	73	71.4
41	예명대학원대학교	1,200	3,996	202.8	60.9
42	국제신학대학원대학교	2,728	4,613	100.3	59.3
43	서울과학종합대학원대학교	1,704	5,196	94.6	31
44	순복음대학원대학교	0	0	0	0

3. 시설·설비

3.2. 교육 지원시설

3.2.1. 장서보유수

가) 현황

기준년도	도서자료		
	국내서(책)	국외서(책)	계
2016	15,753	4,737	20,490
2018	16,617	4,838	21,455

나) 대학원대학 현황

- 전체 대학원대학 평균의 장서 보유수 (45개 대학 중 20위)

다) 평정결과

- 평가척도(2019 대학원대학교 자체평가를 위한 평정기준)

3. 시설·설비	배점	지표명	장서보유 수
평가 등급		지표정의	도서관의 도서 자료 수
평정결과	3	C등급 (대학원대학교 평균)	

라) 평가의견

- 강점 : 학과 특성에 맞는 전문 도서 보유
(신학, 상담, 사회복지, 문화예술, 미용, 대안교육)
- 약점
 - 전체 도서 보유에서 국외서의 비율이 적음
 - 일반학과 전공도서의 추가확보 필요
- 개선방안
 - 더 많은 국외서의 지속적인 구입과 학과별 전문 도서를 균등하게 확보
 - 비도서자료의 개발 필요 (예, 전자책)

마) 대학원대학교 순위 (기준년도 : 2018년)

(단위 : 권)

순위	학교	재학 생수 (A)	도서자료			연간도서자료 증가책수	
			계(B)	국내서 (책)	국외서 (책)	증가 (책)	폐기 (책)
1	한국학대학원	295	470,703	326,190	144,513	10,569	0
2	한국개발연구원국제정책 대학원대학교	707	259,924	91,303	168,621	2,992	1
3	합동신대학원대학교	299	172,012	100,271	71,741	6,985	0
4	햇빛트리니티신학대학원대학교	387	76,148	39,075	37,073	1,052	0
5	과학기술연합대학원대학교	1,331	59,523	17,796	41,727	6,289	0
6	선학유피대학원대학교	54	45,385	34,033	11,352	792	0
7	제네바신학대학원대학교	11	43,482	34,078	9,404	188	0
8	웨스트민스터신학대학원대학교	432	41,195	32,638	8,557	625	0
9	베뢰아국제대학원대학교	54	37,455	37,246	209	288	0
10	순복음대학원대학교	101	29,118	28,814	304	497	0
11	성산효대학원대학교	243	26,968	21,477	5,491	613	0
12	구세군사관대학원대학교	37	25,528	23,558	1,970	524	0
13	원불교대학원대학교	41	25,269	22,993	2,276	584	0
14	개신대학원대학교	179	24,666	23,025	1,641	457	26
15	동방문화대학원대학교	256	24,596	20,708	3,888	451	0
16	국제신학대학원대학교	314	24,528	20,558	3,970	398	50
17	계약신학대학원대학교	51	24,087	19,710	4,377	475	0
18	성서침례대학원대학교	52	23,201	17,090	6,111	666	0
19	서울성경신학대학원대학교	93	23,001	19,892	3,109	365	490
20	건신대학원대학교	136	21,455	16,617	4,838	350	0
21	온석대학원대학교	262	18,381	18,070	311	83	0
22	국제영어대학원대학교	87	17,257	3,825	13,432	88	0
23	한국상담대학원대학교	135	17,104	14,912	2,192	1,449	0
24	예명대학원대학교	346	17,055	15,599	1,456	59	0
25	대한신학대학원대학교	322	15,817	13,118	2,699	0	0
26	치유상담대학원대학교	165	15,743	12,631	3,112	114	0
27	주안대학원대학교	74	14,174	10,207	3,967	1,332	1,017
28	국제뇌교육종합대학원대학교	277	14,162	12,985	1,177	181	0
29	한반도국제대학원대학교	82	13,005	11,504	1,501	155	0
30	실천신학대학원대학교	41	12,976	7,310	5,666	83	0
31	에스라성경대학원대학교	76	9,537	7,353	2,184	87	0
32	용문상담심리대학원대학교	115	9,415	8,959	456	491	0
33	서울불교대학원대학교	181	9,153	7,608	1,545	410	0
34	경안신학대학원대학교	66	8,237	8,237	0	117	0
35	국제법률경영대학원대학교	132	6,713	2,148	4,565	0	0
36	한국전력국제원자력대학원대학교	98	5,858	2,641	3,217	457	0
37	서울사회복지대학원대학교	139	5,433	5,433	0	494	1
38	서울미디어대학원대학교	119	5,198	3,829	1,369	146	0
39	능인대학원대학교	72	4,632	4,602	30	1,290	0
40	한림국제대학원대학교	154	4,188	2,887	1,301	20	110
41	서울외국어대학원대학교	158	3,344	2,636	708	0	0
42	서울벤처대학원대학교	256	3,337	2,191	1,146	0	0
43	서울과학종합대학원대학교	506	2,816	2,493	323	18	0
44	국립암센터국제암대학원대학교	65	1,346	718	628	102	0
45	북한대학원대학교	165	0	0	0	0	0

3. 시설·설비

3.2. 교육 지원시설

3.2.2. 학생 1인당 도서자료 수

가) 현황

기준년도	재학생 수	학생 1인당 도서자료 수
2016	148	138.4
2018	136	157.8

나) 대학원대학 현황

- 전체 대학원대학 평균의 학생 1인당 도서자료 수 (45개 대학 중 18위)

다) 평정결과

- 평가척도(2019 대학원대학교 자체평가를 위한 평정기준)

3. 시설·설비	배점	지표명	학생 1인당 도서자료 수
평가 등급		지표정의	도서관의 도서 자료 수
평정결과	3	C등급 (대학원대학교 평균)	

라) 평가의견

- 강점 : 1인당 도서 보유수가 전체 대학원대학교 평균 이상임
- 약점 : 없음
- 개선방안 : 학생들이 보다 다양한 분야의 도서를 접할 수 있도록 지원 필요

마) 대학원대학교 순위 (기준년도 : 2018년)

(단위 : 권)

순위	학 교 명	재학생수 (A)	학생1인당 도서자료수 (B/A)
1	제네바신학대학원대학교	11	3,952.9
2	한국학대학원	295	1,595.6
3	선학유피대학원대학교	54	840.5
4	베뢰아국제대학원대학교	54	693.6
5	구세군사관대학원대학교	37	689.9
6	원불교대학원대학교	41	616.3
7	합동신학대학원대학교	299	575.3
8	계약신학대학원대학교	51	472.3
9	성서침례대학원대학교	52	446.2
10	한국개발연구원국제정책대학원대학교	707	367.6
11	실천신학대학원대학교	41	316.5
12	순복음대학원대학교	101	288.3
13	서울성경신학대학원대학교	93	247.3
14	국제영어대학원대학교	87	198.4
15	햇볼트리니티신학대학원대학교	387	196.8
16	주안대학원대학교	74	191.5
17	한반도국제대학원대학교	82	158.6
18	건신대학원대학교	136	157.8
19	개신대학원대학교	179	137.8
20	한국상담대학원대학교	135	126.7
21	에스라성경대학원대학교	76	125.5
22	경안신학대학원대학교	66	124.8
23	성산효대학원대학교	243	111
24	동방문화대학원대학교	256	96.1
25	웨스트민스터신학대학원대학교	432	95.4
26	치유상담대학원대학교	165	95.4
27	용문상담심리대학원대학교	115	81.9
28	국제신학대학원대학교	314	78.1
29	온석대학원대학교	262	70.2
30	능인대학원대학교	72	64.3
31	한국전력국제원자력대학원대학교	98	59.8
32	국제뇌교육종합대학원대학교	277	51.1
33	국제법률경영대학원대학교	132	50.9
34	서울불교대학원대학교	181	50.6
35	예명대학원대학교	346	49.3
36	대한신학대학원대학교	322	49.1
37	과학기술연합대학원대학교	1,331	44.7
38	서울미디어대학원대학교	119	43.7
39	서울사회복지대학원대학교	139	39.1
40	한림국제대학원대학교	154	27.2
41	서울외국어대학원대학교	158	21.2
42	국립암센터국제암대학원대학교	65	20.7
43	서울벤처대학원대학교	256	13
44	서울과학종합대학원대학교	506	5.6
45	북한대학원대학교	165	0

4. 대학재정

4.1. 재정 확보

4.1.1 법정부담금 부담 현황

가) 현황

연도	법정부담금 기준액(A)	법정부담금 부담액 (B)	부담률 (B/A*100)
2016	71,967	49,366	68.6%
2018	60,500	42,000	69.4%

나) 대학원대학 현황

- 전체 대학원대학 평균의 법정부담금 부담률 (42개 대학 중 30위)

다) 평정결과

4. 대학 재정	배점	지표명	4.1.1. 법정부담금 부담 현황
평가 등급		지표정의	법정부담금 부담률
평정결과	3	C등급	

라) 평가의견

- 강점 : 없음
- 약점 : 법정 부담률 100%에 못 미치는 69.4%를 법인에서 전출하고 있음
- 개선방안
 - 법정부담금이란 「사립학교 교직원 연금법」을 적용받는 교직원의 보험료(연금부담금, 건강보험부담금, 재해보상부담금) 납부액 중 학교법인에서 부담하는 금액으로 여건상 2019학년도에 100%에 미치지 못할지라도 중장기 계획을 세워 개선될 수 있는 재정 여건 확보 노력 필요

마) 대학원대학교 순위 (기준년도 : 2018년)

(단위 : %)

순위	학교명	법정부담금 기준액(A)	법정부담금 부담액(B)	부담율 (B/A*100)
1	치유상담대학원대학교	87,092,120	130,000,000	149.3
2	베뢰아국제대학원대학교	56,118,190	80,000,000	142.6
3	북한대학원대학교	70,049,840	86,000,000	122.8
4	성서침례대학원대학교	37,114,830	41,900,000	112.9
5	에스라성경대학원대학교	43,651,250	45,600,000	104.5
6	경안신학대학원대학교	21,955,860	22,050,000	100.4
7	주안대학원대학교	46,954,220	47,018,200	100.1
8	합동신학대학원대학교	270,887,590	270,887,590	100
9	국제영어대학원대학교	99,414,270	99,414,270	100
10	능인대학원대학교	30,735,460	30,735,460	100
11	구세군사관대학원대학교	36,332,970	36,332,970	100
12	동방문화대학원대학교	148,027,765	148,027,765	100
13	계약신학대학원대학교	43,559,280	43,559,280	100
14	개신대학원대학교	65,000,000	65,000,000	100
15	한반도국제대학원대학교	22,494,605	22,494,605	100
16	국제신학대학원대학교	126,344,110	126,344,110	100
17	한림국제대학원대학교	137,455,400	137,455,400	100
18	서울불교대학원대학교	89,673,230	89,673,230	100
19	한국전력국제원자력대학원대학교	381,533,080	381,533,080	100
20	서울성경신학대학원대학교	42,704,430	42,704,430	100
21	예명대학원대학교	34,444,730	34,444,730	100
22	선학유피대학원대학교	96,879,990	96,879,990	100
23	한국상담대학원대학교	123,401,350	123,401,350	100
24	제네바신학대학원대학교	39,282,210	39,282,210	100
25	원불교대학원대학교	15,898,320	15,898,320	100
26	실천신학대학원대학교	56,816,100	56,816,100	100
27	서울미디어대학원대학교	144,615,080	142,598,280	98.6
28	한국개발연구원국제정책대학원대학교	754,434,000	663,554,719	88
29	햇빛트리니티신학대학원대학교	262,647,790	185,000,000	70.4
30	건신대학원대학교	60,500,300	42,000,000	69.4
31	대한신학대학원대학교	76,226,830	50,889,850	66.8
32	순복음대학원대학교	20,478,260	13,500,000	65.9
33	웨스트민스터신학대학원대학교	100,359,525	54,791,190	54.6
34	서울외국어대학원대학교	88,329,700	41,732,420	47.2
35	국제뇌교육종합대학원대학교	140,931,590	65,000,000	46.1
36	온석대학원대학교	46,536,270	13,467,250	28.9
37	서울사회복지대학원대학교	42,675,840	7,000,000	16.4
38	서울벤처대학원대학교	101,179,780	1,000,000	1
39	용문상담심리대학원대학교	62,052,830	0	0
40	성산효대학원대학교	106,950,140	0	0
41	서울과학종합대학원대학교	222,384,220	0	0
42	국제법률경영대학원대학교	83,465,800	0	0

4. 대학재정

4.1. 재정 확보

4.1.2. 기부금 현황

가) 현황

(단위 : 천원)

연도	법인회계 (A)	교비회계 (B)	산학협력단 회계 (C)	당해연도 합계 (D=A+B+C)	전년도 합계 (E)	당기 증감액 (F=D-E)
2016	105,882	100,160	17,030	223,072	263,624	-40,552
2018	592,812	140,723	28,545	762,081	345,089	416,991

나) 대학원대학 현황

- 전체 대학원대학 상위 40%의 기부금 현황 (45개 대학 중 12위)

다) 평정결과

4. 대학 재정	배점	지표명	4.1.2. 기부금 현황
평가 등급		지표정의	기부금 당해연도 합계
평정결과	4		B등급

라) 평가의견

- 강점 : 당해연도(2018학년도) 기부금액은 762,081천원으로 대학원대학교 평균 이상으로 전년(2017학년도) 대비 기부금액은 416,991천원 증가하였고 2016년 대비 539,009천원 증가
- 약점 : 당해연도(2018학년도) 기부금액은 법인의 상황으로 인하여 기부금이 많이 확보되어졌지만, 매년 유치할 수 있는 기부금으로 보기 어려움
- 개선방안
 - 발전기금 모금의 활성화로 정기적인 후원체제 확립 및 안정적 재정기반 확충 필요
 - 학교발전 5개년 계획 및 매년 교육계획에 따라 체계적인 후원자 관리 체계 확립 및 세심한 관리로 기부 이후의 만족도 제고 요구

마) 대학원대학교 순위 (기준년도 : 2018)

(단위 : 천원)

순위	학교	당해연도합계(A) (법인+교비+ 산학협력단)	전년도 합계	당기 증감액
			(B)	(C=A-B)
1	한국전력국제원자력대학원대학교	7,278,000,000	5,566,000,000	1,712,000,000
2	한국개발연구원국제정책대학원대학교	2,868,104,129	3,068,605,429	-200,501,300
3	합동신학대학원대학교	1,728,858,726	1,674,804,139	54,054,587
4	국제법률경영대학원대학교	1,358,601,920	51,268,406	1,307,333,514
5	선학유피대학원대학교	1,193,484,505	1,660,373,773	-466,889,268
6	햇볼트리니티신학대학원대학교	1,065,227,750	1,012,381,756	52,845,994
7	구세군사관대학원대학교	846,168,340	915,610,580	-69,442,240
8	능인대학원대학교	792,097,696	688,883,000	103,214,696
9	실천신학대학원대학교	780,364,162	532,755,210	247,608,952
10	서울벤처대학원대학교	769,631,111	1,056,260,000	-286,628,889
11	제네바신학대학원대학교	763,770,379	869,222,980	-105,452,601
12	건신대학원대학교	762,081,200	345,089,280	416,991,920
13	동방문화대학원대학교	743,088,500	547,731,587	195,356,913
14	베리아국제대학원대학교	689,307,554	770,747,369	-81,439,815
15	북한대학원대학교	663,268,427	526,113,094	137,155,333
16	국제영어대학원대학교	592,040,000	51,199,660	540,840,340
17	원불교대학원대학교	502,428,000	477,536,000	24,892,000
18	성서침례대학원대학교	458,639,515	450,145,447	8,494,068
19	계약신학대학원대학교	394,026,303	565,600,840	-171,574,537
20	예명대학원대학교	332,200,000	182,547,500	149,652,500
21	서울성경신학대학원대학교	280,116,920	356,187,190	-76,070,270
22	주안대학원대학교	265,088,470	68,236,068	196,852,402
23	개신대학원대학교	253,268,170	251,285,262	1,982,908
24	국제신학대학원대학교	209,540,000	206,886,800	2,653,200
25	대한신학대학원대학교	202,666,500	397,523,163	-194,856,663
26	한반도국제대학원대학교	199,912,293	235,208,116	-35,295,823
27	에스라성경대학원대학교	186,125,679	486,113,787	-299,988,108
28	서울불교대학원대학교	180,330,000	34,000,000	146,330,000
29	성신호대학원대학교	159,973,000	236,193,910	-76,220,910
30	한림국제대학원대학교	152,978,000	71,777,700	81,200,300
31	경안신학대학원대학교	140,941,728	210,467,100	-69,525,372
32	순복음대학원대학교	140,541,240	6,032,140	134,509,100
33	웨스트minster신학대학원대학교	87,369,238	77,908,197	9,461,041
34	국제뇌교육종합대학원대학교	83,882,000	96,908,020	-13,026,020
35	치유상담대학원대학교	52,950,553	165,388,619	-112,438,066
36	온석대학원대학교	50,100,500	45,042,615	5,057,885
37	한국상담대학원대학교	46,000,000	15,191,200	30,808,800
38	서울사회복지대학원대학교	39,009,000	39,960,000	-951,000
39	서울과학종합대학원대학교	38,350,000	165,306,000	-126,956,000
40	서울외국어대학원대학교	22,300,000	12,900,000	9,400,000
41	용문상담심리대학원대학교	0	0	0
42	서울미디어대학원대학교	0	19,000,000	-19,000,000

4. 대학재정

4.2. 교육지원비

4.1.2. 학생 1인당 교육비

가) 현황

(단위 : 천원)

연도	교비회계 (A)	산학협력 단 회계 (B)	도서구입 비 (C)	기계기구 매입비(D)	총교육비 (E=A+B+C +D)	재학생수 (F)	학생1인당 교육비 (G=E/F)
2016	1,290,454	218,130	8,897	0	1,517,481	148	10,253.3
2018	1,233,606	249,197	5,557	0	1,488,361	136	10,943

※ 재학생수는 2018년 4월 1일 현황

나) 대학원대학 현황

- 전체 대학원대학 하위40%의 학생 1인당 교육비 (45개 대학 중 30위)

다) 평정결과

4. 대학 재정	배점	지표명	4.2.1. 학생 1인당 교육비
평가 등급		지표정의	학생 1인당 교육비
평정결과	2	D등급	

라) 평가의견

- 강점 : 전년 대비 학생 1인당 교육비 증가
- 약점 : 도서구입비와 기자재 구매(기계기구 매입비)가 대학원대학교 평균에 미치지 못함
 - ※ 2018학년도 43개 대학원대학교 도서구입비 평균 금액 : 22,252천원
 - ※ 2018학년도 43개 대학원대학교 기계기구 매입비 평균 금액 : 24,602천원
- 개선방안
 - 수년 내에 C등급(대학원대학교 평균)을 목표로 연구·관리비와 학생지원비, 도서구입비, 기계기구 매입비용을 10~20% 증대하는 방안을 모색하여 예산안 반영 필요
 - '대학원대학교 대표브랜드'가 되기 위해서는 중장기 발전계획 및 재정 운용계획에 학생 1인당 교육비가 대학원대학교 상위 20%에 도달할 것을 추진목표로 삼아 계획·추진 필요

마) 대학원대학교 순위 (기준년도 : 2018년)

(단위 : 천원)

순위	학교	총교육비 (A)	재학생수(B)	학생1인당 교육비(C=A/B)
1	한국전력국제원자력대학원대학교	14,051,359,951	98	143,381,224
2	제네바신학대학원대학교	815,241,187	11	74,112,835
3	선학유평대학원대학교	2,914,001,059	54	53,962,983
4	서울미디어대학원대학교	5,311,618,268	119	44,635,448
5	국제법률경영대학원대학교	4,521,333,939	132	34,252,530
6	구세군사관대학원대학교	1,169,672,073	37	31,612,759
7	국제영어대학원대학교	2,619,365,562	87	30,107,650
8	실천신학대학원대학교	1,086,308,571	41	26,495,331
9	서울과학종합대학원대학교	12,821,319,235	506	25,338,576
10	한국개발연구원국제정책대학원대학교	16,639,974,388	707	23,536,032
11	과학기술연합대학원대학교	29,307,206,440	1,331	22,018,938
12	한국상담대학원대학교	2,771,296,156	135	20,528,120
13	베리아국제대학원대학교	1,053,608,244	54	19,511,264
14	한림국제대학원대학교	2,877,046,075	154	18,682,117
15	원불교대학원대학교	711,342,934	41	17,349,828
16	계약신학대학원대학교	860,747,675	51	16,877,405
17	능인대학원대학교	1,153,983,965	72	16,027,555
18	주안대학원대학교	1,158,336,290	74	15,653,193
19	성서침례대학원대학교	784,816,621	52	15,092,627
20	북한대학원대학교	2,471,205,366	165	14,977,002
21	서울외국어대학원대학교	2,311,911,721	158	14,632,353
22	합동신학대학원대학교	4,275,153,468	299	14,298,172
23	용문상담심리대학원대학교	1,487,658,510	115	12,936,161
24	동방문화대학원대학교	3,222,732,588	256	12,588,799
25	햇빛트리니티신학대학원대학교	4,667,655,220	387	12,061,125
26	서울불교대학원대학교	2,084,551,700	181	11,516,860
27	에스라성경대학원대학교	855,793,405	76	11,260,440
28	국제뇌교육종합대학원대학교	3,116,835,071	277	11,252,112
29	치유상담대학원대학교	1,832,904,424	165	11,108,512
30	건신대학원대학교	1,488,361,126	136	10,943,832
31	서울벤처대학원대학교	2,768,979,411	256	10,816,326
32	서울성경신학대학원대학교	1,001,519,404	93	10,769,026
33	성산효대학원대학교	2,492,033,121	243	10,255,280
34	개신대학원대학교	1,709,174,180	179	9,548,459
35	서울사회복지대학원대학교	1,152,708,632	139	8,292,868
36	국제신학대학원대학교	2,459,397,460	314	7,832,476
37	한반도국제대학원대학교	593,988,520	82	7,243,762
38	순복음대학원대학교	677,750,238	101	6,710,398
39	경안신학대학원대학교	428,681,820	66	6,495,179
40	웨스트민스터신학대학원대학교	2,679,296,158	432	6,202,074
41	예명대학원대학교	2,023,539,747	346	5,848,381
42	대한신학대학원대학교	1,797,761,934	322	5,583,112
43	온석대학원대학교	1,364,263,915	262	5,207,114

4. 대학재정

4.2. 교육지원비

4.1.2. 재학생 1인당 장학금

가) 현황

(단위:명,천원)

연도	재학생(A)	장학금현황								총계(B)	재학생1인당 장학금(C=B/A)
		교외		교내							
		소계	사설 및 기타	소계	성적우수 장학금	저소득층 장학금	근로장학금	교직원 장학금	기타		
2016	144	24,250	24,250	135,548	2,528	47,883	8,802	0	76,335	159,798	1,109.7
2018	139	17,652	17,652	115,263	1,286	29,67	4,345	3,073	76,888	132,915	956

※ 재학생은 2018년 4월 1일, 2018년 10월 1일 공시의 평균값

나) 대학원대학 현황

- 전체 대학원대학 하위 40%의 재학생 1인당 장학금 (45개 대학 중 33위)

다) 평정결과

4. 대학 재정	배점	지표명	4.2.2. 재학생 1인당 장학금
평가 등급		지표정의	재학생 1인당 장학금
평정결과	2		D등급

라) 평가의견

- 강점 : 없음
- 약점 : 재학생 1인당 장학금이 대학원대학교 평균에 미치지 못함
- 개선방안
 - 수년 내에 교내 장학금 비용을 10~20% 증대하는 방안을 모색하여 예산안 반영이 필요하며, 기부금 모금 시 대외장학금 모금도 포함하여 계획 및 모금 행사 추진이 요망
 - 항목에 표현되지 않는 장학금 사각지대가 없는지 살펴보고 장학금이 필요한 학생들에게 두루 혜택이 돌아가도록 세심한 관리가 필요
 - 중장기 발전계획 및 재정 운용계획에 재학생 1인당 장학금이 대학원 대학교 상위 20%까지 도달할 것을 추진목표로 삼아 계획·추진 필요

마) 대학원대학교 순위 (기준년도 : 2018년)

(단위 : 명, 원)

No.	학교명	재학생 (A)	총계 (B)	재학생 1인당 장학금 (C=B/A)
1	한국전력국제원자력대학원대학교	98	5,969,408,000	60,912,326.5
2	국제법률경영대학원대학교	128	3,481,710,000	27,200,859.4
3	한국개발연구원국제정책대학원대학교	647	8,059,914,030	12,457,363.3
4	구세군사관대학원대학교	37	299,200,000	8,086,486.5
5	국립암센터국제암대학원대학교	62	474,750,000	7,657,258.1
6	농인대학원대학교	73	445,020,000	6,096,164.4
7	선학유피대학원대학교	52	311,534,000	5,991,038.5
8	서울미디어대학원대학교	117	665,000,000	5,683,760.7
9	한국학대학원	287	1,576,521,467	5,493,106.2
10	계약신학대학원대학교	49	211,420,000	4,314,693.9
11	원불교대학원대학교	41	164,000,000	4,000,000
12	주안대학원대학교	71	223,348,270	3,145,750.3
13	순복음대학원대학교	104	275,442,000	2,648,480.8
14	한림국제대학원대학교	172	440,375,000	2,560,319.8
15	한반도국제대학원대학교	77	197,100,000	2,559,740.3
16	베뢰아국제대학원대학교	51	120,402,500	2,360,833.3
17	국제영어대학원대학교	152	335,170,697	2,205,070.4
18	성서침례대학원대학교	51	111,350,000	2,183,333.3
19	북한대학원대학교	155	286,266,827	1,846,882.8
20	용문상담심리대학원대학교	115	207,880,000	1,807,652.2
21	서울과학종합대학원대학교	510	895,307,500	1,755,504.9
22	서울외국어대학원대학교	156	260,000,000	1,666,666.7
23	한국상담대학원대학교	140	223,546,000	1,596,757.1
24	헛볼트리니티신학대학원대학교	373	581,636,900	1,559,348.3
25	합동신학대학원대학교	294	451,643,000	1,536,200.7
26	실천신학대학원대학교	41	61,728,300	1,505,568.3
27	성산효대학원대학교	245	367,376,400	1,499,495.5
28	개신대학원대학교	181	245,266,538	1,355,063.7
29	예명대학원대학교	338	393,662,000	1,164,680.5
30	동방문화대학원대학교	254	286,090,000	1,126,338.6
31	서울벤처대학원대학교	252	277,090,000	1,099,563.5
32	국제신학대학원대학교	318	315,606,000	992,471.7
33	건신대학원대학교	139	132,915,900	956,229.5
34	서울불교대학원대학교	171	163,333,900	955,169
35	치유상담대학원대학교	164	149,105,600	909,180.5
36	서울사회복지대학원대학교	143	117,155,000	819,265.7
37	웨스트minster신학대학원대학교	416	340,717,180	819,031.7
38	국제뇌교육종합대학원대학교	260	211,469,800	813,345.4
39	온석대학원대학교	240	187,360,000	780,666.7
40	서울성경신학대학원대학교	89	69,449,500	780,331.5
41	경안신학대학원대학교	62	46,550,000	750,806.5
42	제네바신학대학원대학교	11	8,250,000	750,000
43	대한신학대학원대학교	314	231,495,000	737,245.2
44	에스라성경대학원대학교	76	30,250,000	398,026.3
45	과학기술연합대학원대학교	1,409	405,889,400	288,069.1

별첨1. 대학 현황

1. 건학이념

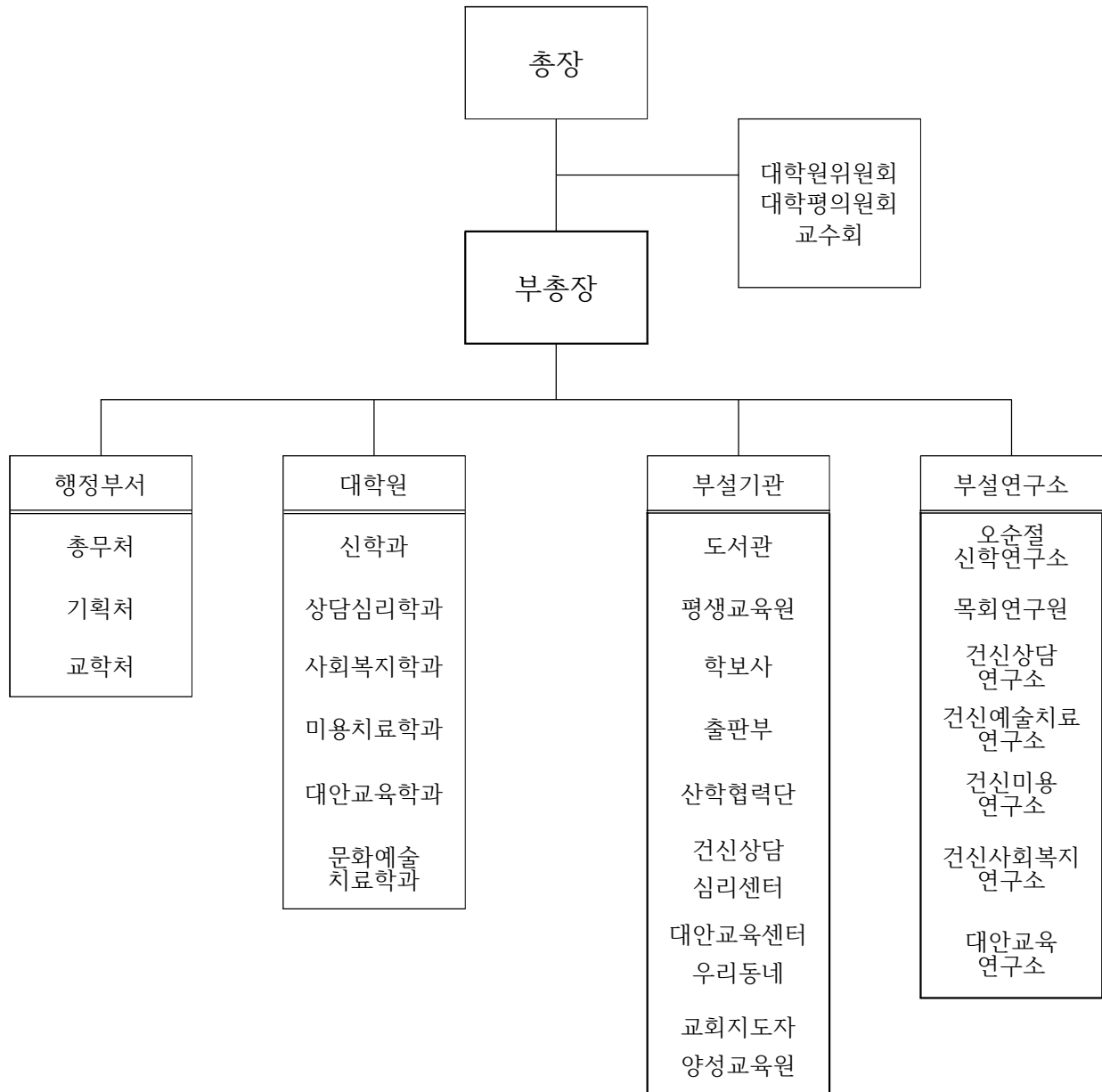
기독교 정신을 바탕으로 신앙과 교육을 통해 신뢰와 화합과 희망을 세우는 지도자의 양성

2. 연혁

일 자	내 용
1996.10.26.	학교법인 복음신학원 설립
1997.12.05.	복음신학대학원대학교 설립인가
1998.03.12.	복음신학대학원대학교 개교식. 총장(초대총장 임열수 박사) 취임식
1998.03.24.	제1회 공개학술강좌 개최(매년 1회 개최)
1998.09.22.	필리핀 APTS(Asia Pacific Theological Seminary)와 자매결연
1999.02.22.	미국 ORU(Oral Roberts University)와 자매결연
1999.03.	신학석사(Th.M.)과정 신설
1999.05.21.	오순절 국제학술대회 개최
1999.11.	국제학술지 「성령과 교회(The Spirit & Church)」창간호 발간
2001.02.22.	제1회 목회학석사(M.Div.) 학위 수여자 배출
2001.03.	상담심리학석사(M.A.)과정 신설
2001.06.	학보(복음신대신문) 창간
2001.09.	부설 평생교육원 설치
2003.05.15.	제2캠퍼스 건신관 개관
2003.05.22.	제1회 건신특강 (Dr. W.W.Menzies) 개최
2004.03.	박사과정(Ph.D.), 아동학석사(M.A.) 과정 신설
2007.08.	선교학박사(D.Miss.) 목회학박사(D.Min.), 종교학석사(M.A.) 신설
2008.12.	사회복지학석사(M.S.W.) 신설
2010.09.06.	건신관 증축 준공 예배
2010.12.01.	문화예술치료학석사 . 미용치료학석사 . 평생교육복지학석사(M.A.)
2013.09.	평생교육복지학과를 대안교육학과로 변경
2014.03.01.	제5대 총장 전용란 박사 취임
2014.09.29.	학교명칭 변경인가
2015.03.01.	건신대학원대학교로 학교명칭 변경
2017.04.10.	개교 45주년 (학교법인 복음신학원 19주년) 기념예배
2018.03.01.	신학과 목회상담학전공 개설
2020.03.01.	신학과 찬양인도학전공 개설

3. 조직 및 기구

가. 조직



나. 대학원(설치과정)

과 정	학과(전공)	학위명
석사학위	신학과	목회학석사(M. Div)
		신학석사(Th. M.)
		목회상담학석사(M. A.)
	상담심리학과	상담심리학석사(M. A.)
	사회복지학과	사회복지학석사(M. S. W.)
	문화예술치료학	예술학석사(M. A.)
	미용치료학	미용학석사(M. A.)
	대안교육학	교육학석사(M. A.)
학술박사학위	구약신학전공 신약신학전공 조직신학전공 영성신학전공 설교학전공 선교학전공 오순절신학전공 역사신학전공 상담심리학전공 사회복지학전공 문화예술치료학전공 미용치료학전공 대안교육학전공	철학박사(Ph. D.)
전문박사학위	선교학전공	선교학박사(D. Miss.)

4. 교직원 및 학생현황 (2019년 4월 기준)

가. 교원

총장	전임교원				비전임교원			총계
	교수	부교수	조교수	소계	겸임교원	시간강사	소계	
1	3	2	8	13	9	6	15	29

나. 직원

일반직	계약직	합계
6	2	8

다. 학생

재적학생수					
정원내		정원외		계	
남	여	남	여	정원내	정원외
51	118	5	3	169	8

5. 주요시설 및 설비

가. 토지

교지	기타	계
3,930 m ²	0	3,930 m ²

나. 시설

교육기본시설	연구시설	지원시설	부속 및 기타시설	계
4,093 m ²	35	1,965 m ²	1,678 m ²	7,771 m ²

별첨2. 건신대학원대학교 자체평가 운영규정

자체평가 운영규정

제정 2016년 07월 15일

제1장 총칙

제1조(목적) 이 규정은 고등교육법 제11조의2에 따라 실시하는 건신대학원대학교(이하 “본교” 라 한다)의 자체평가(이하 ‘평가’라 한다)의 운영에 관한 사항을 규정함을 목적으로 한다.

제2조(평가원칙) 평가는 객관성·공정성·신뢰성이 있어야 한다.

제3조(평가대상) 평가대상은 본 대학 운영전반을 대상으로 한다.

제4조(평가영역) 평가영역은 대학정보공시 내용을 포함한 다음 각 호와 같다.

1. 교육·연구 영역
2. 조직·운영 영역
3. 시설·설비 영역
4. 기타 총장이 요구하는 영역

제5조(항목별 평가) 평가영역의 항목별 반영비율, 항목별 평가점수의 산출기준, 항목별 평가 등급은 총장이 따로 정한다.

제6조(평가시기) 평가는 2년에 1회 이상 실시하되, 평가 시기는 총장이 따로 정한다.

제7조(전담부서) ① 자체평가의 총괄적 업무수행을 위하여 전담부서를 둔다.

② 전담 부서장은 업무분장 규정에 따라 평가업무 담당 부서장을 당연직으로 한다.

③ 전담 부서는 다음 각 호의 업무를 수행한다.

1. 자체평가업무 총괄
2. 자체평가 역량향상
3. 평가결과의 공시 및 대학발전계획 반영
4. 자체평가 영역 및 반영비율 개발

제2장 자체평가위원회

제8조(자체평가위원회 구성) ① 평가에 관한 중요사항을 자문 및 심의하고, 평가를 공정하게 추진하기 위하여 자체평가위원회(이하 “위원회”라 한다.)를 둔다.

② 위원회는 대학자체평가 자문 및 심의를 목적으로 하며, 평가영역에 전문성이 있는 5인 이내로 구성하고 총장이 위촉한다.

③위원회의 위원장은 전담 부서장으로 하며, 위원의 임기는 2년으로 하되 연임 할 수 있다.

④위원회는 사무 처리를 위하여 간사를 둘 수 있다.

제9조(위원회 기능) 위원회는 다음 각 호의 기능을 수행한다.

1. 대학 자체평가 보고서 심사 및 자문
2. 위원장이 부의하는 안건에 대한 자문

제10조(위원회 의결) 위원회는 위원장이 필요하다고 인정할 때 소집하여 회의를 주관하며, 재적위원 1/2이상의 출석으로 개최하고 출석위원 과반수의 찬성으로 의결한다.

제11조(회의록) 위원장은 회의록을 작성하여 출석위원의 서명을 받아 회의 결과를 총장에게 보고한다.

제3장 평가방법

제12조(평가계획 수립) 전담 부서는 매 자체평가에 대한 계획을 수립하며, 평가계획을 행정부서 및 각 과에 통지한다.

제13조(평가자료 제출) 평가실시 1개월 전까지 행정부서 및 각 과는 전담부서에 평가 자료를 제출한다.

제14조(평가실무추진단 구성) ①평가실무추진단은 총장이 임명한다.

②평가실무추진단은 평가항목별로 평가를 실시하여 보고서를 작성한다.

제15조(실사) 평가위원회는 보고서의 심사를 위하여 해당부서 및 각 과에 실사를 할 수 있다.

제16조(평가결과 보고) 전담 부서장은 작성한 평가 자료와 행정부서 및 각 과의 서류를 확인한 후 평가위원회의 최종 심사를 거쳐 총장에게 보고한다.

제17조(평가결과의 공시 및 활용) ①교육·연구, 조직·운영, 시설·설비 등 대학운영의 전반에 대하여 종합적으로 자체 점검·평가하고 평가의 결과를 공시한다.

②평가결과는 대학발전계획과 전략수립 등에 활용한다.

부 칙

① (시행일) 이 규정은 2016년 7월 15일부터 시행한다.