



건신대학원대학교
Asia LIFE University

2017학년도 자체평가 결과보고서

2017. 12

건신대학원대학교

목 차

제1장 대학자체평가 개요	1
제2장 평가방법	3
제3장 총 합	6
1. 자체평가 결과	6
2. 총 평	7
3. 평가활용계획	8
제4장 자체평가결과	9
1. 조직·운영 자체평가결과	9
2. 교육·연구 자체평가결과	13
3. 시설·설비 자체평가결과	39
4. 대학 재정 자체평가결과	47
■ 별 첨 1. 대학 현황	55
■ 별 첨 2. 건신대학원대학교 자체평가 운영규정	63

제1장 대학자체평가 개요

1. 대학자체평가 추진 근거

- 가. 고등교육법 제11조의 2항을 근거로 2년 주기로 자체평가 실시
- 나. 본교는 대학자체평가의 근거를 학칙 제99조에 규정하고, 이에 근거한 『자체평가 운영규정』을 제정하여 대학자체평가를 실시

2. 대학자체평가 추진 목적

- 가. 자체평가를 통한 본교 교육의 수준 진단
 - 현황 파악
- 나. 자체평가를 통해 추진실적과 지표를 관리하며, 그 결과를 대학발전계획과 전략 수립에 활용
 - 강점과 개선사항 진단
 - 대학발전 우선순위 결정
- 다. 교육수요자의 알 권리 보장
 - 대학자체평가 결과 공개와 정보 제공

3. 추진 절차

- 가. 준비단계
 - 자체평가위원회 및 평가실무추진단 구성
 - 자체평가위원회에서 자체평가 지표 수립 자문
- 나. 시행단계
 - 자체평가 지표를 통한 부서별 자체평가 실시
- 다. 보고단계
 - 작성된 보고서를 최종 수정한 후 자체평가위원회 제출
 - 자체평가위원회에서 심의를 거친 후 총장에게 보고

라. 결과활용

- 총장 결재 후 자체평가 결과 공시
- 평가결과를 대학발전계획과 전략수립 등에 활용

4. 자체평가위원회 및 평가실무추진단 구성

가. 자체평가위원회의 목적

- 건신대학원대학교 자체평가 운영 규정 제8조의 이행
- 자체평가 지표 개발 자문 및 결과보고서 심의·의결

나. 평가실무추진단의 목적

- 대학정보공시 중심 대학현황 자료 분석
- 정성 및 정량지표 중심 자체평가 실시
- 보고서 작성 및 수정

다. 자체평가위원회 구성

※임기 : 2년

구 분	담당업무	직 위	성 명
자체평가위원회	위원장	기획과장	정일승
	위 원	교학처장	조규형
		외국인유학생부디렉터	장광진
		교무과장	김 혁
	간 사	기획처 직원	전상현

라. 평가실무추진단 구성 : 기획처, 교학처, 총무처, 도서관의 실무담당자

제2장 평가방법

1. 평가지표 작성 방향

- 가. 객관성 제고를 위해 정보공시 자료를 통한 정량평가 실시
- 나. 경쟁력평가 모형으로 대학원대학교 전체를 비교군으로 설정
- 다. 평가기준년도 : 2017학년도 (2017년 자료가 없으면 공시된 최신 정보 기준)

2. 평가지표 작성 기준

- 가. 자체평가 운영규정 제4조의 영역을 근간으로 한 지표 선정
- 나. 대학 운영현황 및 발전 가능성을 엿볼 수 있는 지표 선정
- 다. 자료 획득이 가능하고 측정가능하며, 평가의 객관성이 담보될 수 있는 지표 선정
- 라. 대학정보공시항목을 평가지표의 근간으로 하여 평가지표 기본평가 영역을 활용

3. 평가지표 구성

- 가. 자체평가 운영규정 제4조를 참고
- 나. △조직 및 운영 △교육 및 연구 △시설 및 설비 △대학 재정으로 구분
- 다. 평가영역별 대표지표 총 23개의 지표 선정

4. 평가지표 기준 등급별 배점

- 가. 정량 평가지표에 대한 평정방법
 - 평가항목별 다음의 평정기준을 적용하여 A, B, C, D, E 5단계 척도에 대한 평가기준 값을 산출하여 평정
 - 평가항목 중 비율이나 확보율은 %에 따른 5단계 척도로 평가기준 값을 산출하여 평정

등급	점수	대학원대학교 (비율, 확보율)
A	5	대학원대학교 상위 20% (80~100%)
B	4	대학원대학교 상위 40% (60~80%)
C	3	대학원대학교 평균 (40~60%)
D	2	대학원대학교 하위 40% (20~40%)
E	1	대학원대학교 하위 20% (0~20%)

나. 정성 평가지표에 대한 평정방법

- 정성평가 항목별 5개의 평가 기준을 추출하여, 각각의 기준의 만족여부에 대해 적정(충족)3점, 보통 2점, 미흡(미충족) 1점을 점수로 부여하고, 그 점수를 합산하여 다음 기준에 따라 A, B, C, D, E 5단계 척도로 평정

등급	점수	평가기준 : 총점 15점 (5개 평가기준 x 3점)
A	5	12점 이상
B	4	9점
C	3	6점
D	2	3점
E	1	3점 이하

5. 종합 판정

- 영역별 총점 기준 대비 점수 (영역별점수/영역별총점 x 100)

등급	평가기준
A	80~100
B	60~80
C	40~60
D	20~40
E	0~20

- 평가항목별 총점 기준 대비 점수 (평가항목점수/평가항목총점 x 100)

등급	평가기준
A	80~100
B	60~80
C	40~60
D	20~40
E	0~20

2017 대학자체평가지표

영역	평가항목	평가지표	평가 방법	담당 부서
1. 조직 · 운영	1.1. 교육목적의 적절성	· 대학원의 경영 목표	정성	기획처
	1.2. 학교발전계획	· 대학원의 발전 계획	정성	기획처
	1.3. 직원 현황	· 직원 현황	정량	총무처
2. 교육 · 연구	2.1. 교원 확보율	· 전체 교원 대비 전임교원현황	정량	교학처
		· 전임교원 1인당 학생 수	정량	교학처
		· 전임교원 확보율	정량	교학처
	2.2. 교육 연구 성과	· 전임교원의 연구 실적	정량	교학처
		· 졸업생 현황 (학위취득자 비율)	정량	교학처
		· 졸업생의 진학 및 취업 현황	정량	교학처
	2.3. 학생 현황	· 신입생 총원률	정량	교학처
		· 재학생 총원률	정량	교학처
		· 재적학생 현황	정량	교학처
		· 외국인 학생 현황	정량	교학처
		· 중도탈락학생 현황	정량	교학처
2.4. 수업 관리	· 교원 강의담당 비율	정량	교학처	
3. 시설 · 설비	3.1. 교지 및 교사	· 교지 확보율	정량	총무처
		· 교사 확보율	정량	총무처
	3.2. 교육 지원시설	· 장서보유 수	정량	도서관
		· 학생 1인당 도서자료 수	정량	도서관
4. 대학 재정	4.1. 재정 확보	· 법정부담금 부담 현황	정량	총무처
		· 기부금 현황	정량	총무처
	4.2. 교육지원비	· 학생 1인당 교육비	정량	총무처
		· 재학생 1인당 장학금	정량	총무처

제3장 종합

1. 자체평가 결과

영역	평가항목	평가지표	평가 방법	지표별 점수	평가 항목별	영역별 종합
1. 조직 · 운영	1.1. 교육목적의 적절성	· 대학원의 경영 목표	정성	A (5)	A (12/15)	A (12/15)
	1.2. 학교발전계획	· 대학원의 발전 계획	정성	A (5)		
	1.3. 직원 현황	· 직원 현황	정량	D (2)		
2. 교육 · 연구	2.1. 교원 확보율	· 전체 교원 대비 전임교원현황	정량	C (3)	B(9/15)	B (38/60)
		· 전임교원 1인당 학생 수	정량	D (2)		
		· 전임교원 확보율	정량	B (4)		
	2.2. 교육 연구 성과	· 전임교원의 연구 실적	정량	C (3)	B(9/15)	
		· 졸업생 현황 (학위취득자 비율)	정량	C (3)		
		· 졸업생의 진학 및 취업 현황	정량	C (3)		
	2.3. 학생 현황	· 신입생 총원률	정량	C (3)	B (17/25)	
		· 재학생 총원률	정량	B (4)		
		· 재적학생 현황	정량	C (3)		
		· 외국인 학생 현황	정량	C (3)		
		· 중도탈락학생 현황	정량	B (4)		
2.4. 수업 관리	· 교원 강의담당 비율	정량	C (3)	C(3/5)		
3. 시설 · 설비	3.1. 교지 및 교사	· 교지 확보율	정량	A (5)	A(10/10)	A (16/20)
		· 교사 확보율	정량	A (5)		
	3.2. 교육 지원시설	· 장서보유 수	정량	C (3)	B(6/10)	
		· 학생 1인당 도서자료 수	정량	C (3)		
4. 대학 재정	4.1. 재정 확보	· 법정부담금 부담 현황	정량	B (4)	B(7/10)	B (12/20)
		· 기부금 현황	정량	C (3)		
	4.2. 교육지원비	· 학생 1인당 교육비	정량	D (2)	C(5/10)	
		· 재학생 1인당 장학금	정량	C (3)		
총점				B (78/115)		

2. 총평

가. 종합평가

이번 자체평가는 소규모인 대학원대학교의 특성상 우리 대학 내부가 아닌 대학원대학교 공통의 평가지표를 통하여 대학원대학교 전체와의 비교가 가능하도록 평가하여 대학원대학교 중 우리 대학의 경쟁력을 제고 하는 것을 목적으로 하였다. 최종 평가결과는 B등급으로 대학원대학교의 상위 40%의 대학으로서의 교육 여건을 갖추고 있다. 하지만 몇몇 지표들은 충분히 높은 교육 여건을 갖추고 있음에도 전체 대학원대학교를 비교군으로 설정함에 있어서는 대학 규모에 따른 낮은 순위를 받은 경우도 있다.

나. 영역별 평가

영역	영역별 평가
1. 조직 · 운영	<ul style="list-style-type: none"> ▪ 본교의 경영 목표와 발전계획은 명확하게 제시되어 있음으로 높은 평정을 받음 ▪ 직원 현황은 현재 대학원대학교 평균이하의 수준임
2. 교육 · 연구	<ul style="list-style-type: none"> ▪ 교육·연구 영역은 대학원대학교 상위 40% 수준 ▪ 중도탈락률은 B등급으로 대학원대학교 상위등급으로, 전년대비 중도탈락학생비율이 현저히 감소 ▪ 전임교원 1인당 학생 수와 확보율이 D등급으로 앞으로 전임교원의 확보가 필요함 ▪ 재학생 충원률은 B등급, 신입생 충원률이 C등급으로 앞으로도 관심이 필요
3. 시설 · 설비	<ul style="list-style-type: none"> ▪ 시설·설비 영역은 대학원대학교 상위 20% 수준 ▪ 교지 및 교사는 충분히 확보하고 있음 ▪ 교육 지원시설은 B등급으로 좋은 교육 시설 여건을 갖춘
4. 대학 재정	<ul style="list-style-type: none"> ▪ 대학 재정 영역은 대학원대학교 상위 40% 수준 ▪ 법정부담금 부담률은 D등급으로 작년 대비 감소하였음 ▪ 기부금 현황은 대학원대학교는 평균 수준 ▪ 재학생 1인당 장학금 비율은 C등급으로 대학원대학교 평균

3. 평가결과활용계획

- 자체평가결과보고서를 학교 홈페이지에 공시
- 자체평가결과를 면밀히 검토하고 대학의 강점과 약점을 분석하여 대학의 장·단기 발전계획의 기초자료로 활용하고 대학의 약점은 개선을 추진하여 대학경쟁력 강화에 주력
- 자체평가결과를 분석하여 본교의 현 상황을 파악하고, 예산 분배의 현실성을 추구하며, 재정확보의 대책을 마련하고, 대학구조개선과 대학역량강화를 위한 기초자료로 활용
- 자체평가결과는 차기평가의 자료로 활용. 본교 특성에 맞는 지표와 각 부문별 균형 있는 지표를 지속적으로 개발하여 대학평가의 특성화와 객관성을 향상시키는데 노력

제4장 자체평가결과

1. 조직 운영

1.1 교육목적의 적절성

1.1.1. 대학원의 경영 목표

가. 현황

○ 교육 목적 (학칙 제1조)

건신대학원대학교는 대한민국 교육의 근본이념에 입각하여 성서를 기초로 한 그리스도의 정신을 바탕으로 인류구원과 세계 복음화에 봉사할 지도적 전문 인격을 도야하여 하나님의 교회를 섬기는 목회자와 기독교 사업에 공헌할 자를 양성하여 영적성장과 인류문화 창달에 기여함을 목적으로 한다.

나. 교육 목표

- 1) 기독교적 가치를 바탕으로 창의적이고 능동적인 미래사회의 인재를 양성한다.
- 2) 성경적 신학과 오순절 신앙을 갖춘 지도자를 길러낸다.
- 3) 상담, 치유, 교육, 문화, 복지 등의 영역에서 이론과 실행력을 겸비한 현장전문가를 육성한다.

나) 평정기준

평가기준 (정성평가)	적정	보통	미흡
대학전체의 교육목적 체계가 누구나 쉽게 이해할 수 있으며 구체적이고 명료함	3	2	1
대학전체의 교육목표가 대학전체의 교육목적 실현의 결과, 즉 교육목적 달성정도를 나타내는 것으로 설정되어 있어 체계적임	3	2	1
대학전체의 교육목적 체계가 실현 가능함	3	2	1
대학전체의 교육목적과 교육목표가 동어 반복 또는 중복되지 않음	3	2	1
대학전체의 교육목적이 설치학과 교육목표에 일관되게 반영되어 있음	3	2	1
총 점	12점		

다) 평정결과

등급	점수	평가기준 : 총점 15점 (5개 평가기준 x 3점)
A	5	12점 이상 (총점 12점)
B	4	9점
C	3	6점
D	2	3점
E	1	3점 이하

라) 평가의견

- 강점
 - 학교의 교육목적에 따른 교육목표가 누구나 쉽게 이해할 수 있도록 명확하게 제시
 - 실현가능한 교육목적으로 인하여 목표의식을 갖고 운영 가능

- 약점
 - 학교의 교육목적에 따른 학과별 교육목표가 명확하지 않음
 - 학교의 교육 목표가 교육 목적의 달성도를 나타내지 못함

- 개선방안
 - 학교의 교육 목적 및 목표와 함께 갈 수 있는 학과별 교육목표 제시
 - 교육 목적에 따른 달성정도를 나타낼 수 있는 방안을 개발 필요

1. 조직 운영

1.2 학교발전계획

1.2.1. 대학원의 발전 계획

가) 현황

○ 비전과 목표

건신대학원대학교 5개년 발전계획은 본교의 건학이념, 교육목표를 근거로 본교가 추구하는 교육적 이상을 따라 전략목표를 제시하고 이를 위한 구체적인 실행방안을 수립하였으며, 현황분석을 통해 현재 당면하고 있는 여러 문제를 해결하기 위한 현실적인 대안, 성과 지표 및 구체적 세부 계획을 함께 제시하였다.

- 건신 5개년발전계획 비전 선언문

인성·지성·영성의 전인교육을 바탕으로 지역사회와 국가의 발전에 공헌하는 미래 사회의 인재를 양성하는 대학원대학교의 대표브랜드가 된다.

- 건신 5개년 발전계획 슬로건

건강한 신앙, 건강한 교육, 대학원대학교의 대표 브랜드

- 건신 인재상

- 1) 기독교적 인성·지성·영성을 겸비한 미래사회의 인재
- 2) 실용지식을 바탕으로 삶의 현장에서 능력을 발휘하는 전문가
- 3) 융복합·글로벌 교육을 통한 유연한 사고와 문제해결 능력을 갖춘 지성인

- 2대 전략 목표

1) 교육의 특성화

교육특성화의 목표 달성을 위해 전문화, 차별화, 융합화, 실용화, 글로벌화를 5대 중점 과제로 선정한다.

2) 경영의 효율화

경영의 효율화의 목표 달성을 위해 교직원 역량 강화, 교육인프라 구축, 안정적 재정기반 확충을 3대 중점과제로 선정한다.

나) 평정기준

평가기준 (정성평가)	적정	보통	미흡
발전계획의 체계가 누구나 쉽게 이해할 수 있으며 구체적이고 명료함	3	2	1
학교의 건학이념, 교육목표가 발전계획안에 포함되어 있음	3	2	1
발전계획이 체계적으로 실현 가능함	3	2	1
발전계획의 달성정도를 나타낼 수 있는 것으로 척도가 제시되어 있음	3	2	1
발전계획이 설치 학과 별로 통합적·균형적으로 반영되어 있음	3	2	1
총 점	13점		

다) 평정결과

등급	점수	평가기준 : 총점 15점 (5개 평가기준 x 3점)
A	5	12점 이상 (총점 13점)
B	4	9점
C	3	6점
D	2	3점
E	1	3점 이하

라) 평가의견

- 강점
 - 학교의 5개년 발전계획안에 학교의 건학이념, 교육목표가 잘 반영되어 있음
 - 현재 당면하고 있는 문제를 해결하기 위한 현실적인 대안이 제시되어 있음
- 약점
 - 발전계획의 달성정도의 척도가 명확하지 않음
 - 체계적으로 계획이 실현될 수 있는 재정적 기반 필요
- 개선방안
 - 발전계획 달성정도의 척도 제시
 - 재정적 기반 마련

1. 조직·운영

1.3 직원현황

1.3.1. 직원 현황

가) 현황

연도	직원 현황																					
	특정직				일반직	기술직	별정직	기능직	고용직	계약직	기타				총계							
	교육 전문직		대학 회계직								남	여	남	여	남	여	남	여	남	여	남	여
	남	여	남	여	남	여	남	여	남	여												
2017	0	0	0	0	4	1	0	0	0	0	0	0	0	0	0	1	1	0	0	5	2	7

나) 평정결과

- 평가척도(2017 대학원대학교 자체평가를 위한 평정기준)

1. 조직·운영	배점	지표명	직원 현황
평가 등급		지표정의	직원 수 및 고용형태 (안정성)
평정결과	2	D등급 (대학원대학교 하위 40%)	

다) 평가의견

- 강점 : 없음
- 약점
 - 대학원대학교 하위 40% 수준의 직원 현황으로 양질의 행정서비스 제공이 어려움
 - 총 7명 직원 중에 2명이 계약직 고용형태(28%)로 근무 안정성 저하
- 개선방안
 - 5개년 발전계획 하에 직원 및 조교 확충 시급
 - 계약직 직원의 정규직 전환 필요

라) 대학원대학 현황 및 학교 순위 (기준년도 : 2017년)

(단위 : 명)

순위	학교	직원 현황																				
		특정직		일반직		기술직		별정직		기능직		고용직		계약직		기타		총계				
		교육 전문 직*	대학 회계 직*	남	여	남	여	남	여	남	여	남	여	남	여	남	여	남	여	남	여	
																						남
1	한국개발연구원국제정책대학원대학교	0	0	0	0	26	36	0	0	0	0	0	0	0	0	6	21	0	0	32	57	89
2	과학기술연합대학원대학교	0	0	0	0	42	13	0	0	0	0	0	0	1	0	8	8	0	0	51	21	72
3	서울과학종합대학원대학교	0	0	0	0	5	35	0	0	0	0	0	0	2	3	1	4	0	0	8	42	50
4	한국전력국제원자력대학원대학교	0	0	0	0	16	9	0	0	0	0	0	0	0	0	3	2	1	1	20	12	32
5	국제뇌교육종합대학원대학교	0	0	0	0	5	14	0	0	0	0	0	0	0	0	1	3	0	0	6	17	23
6	햇빛트리니티신학대학원대학교	0	0	0	0	7	9	0	2	0	0	0	0	0	0	4	1	0	0	11	12	23
7	성산효대학원대학교	0	0	0	0	4	7	0	0	0	0	0	0	0	0	4	2	0	0	8	9	17
8	한국상당대학원대학교	0	0	0	0	11	0	0	0	0	0	0	0	0	0	2	3	0	0	2	14	16
9	동방문화대학원대학교	0	0	0	0	3	6	0	0	0	0	0	0	0	0	3	3	0	0	6	9	15
10	선학유피대학원대학교	0	0	0	0	4	6	1	1	0	0	0	1	0	0	1	1	0	0	6	9	15
11	웨스트민스터신학대학원대학교	0	0	0	0	5	4	0	0	0	0	0	0	0	0	3	3	0	0	8	7	15
12	국제신학대학원대학교	0	0	0	0	5	5	0	0	0	0	0	0	0	0	3	1	0	0	8	6	14
13	합동신학대학원대학교	0	0	0	0	4	3	4	1	0	0	0	0	0	0	0	2	0	0	8	6	14
14	서울벤처대학원대학교	0	0	0	0	5	2	0	0	0	0	0	0	0	0	4	1	0	0	9	3	12
15	한국학대학원	0	0	0	0	4	5	0	0	0	0	0	1	0	0	0	0	0	2	4	8	12
16	서울불교대학원대학교	0	0	0	0	2	4	0	0	0	0	0	0	3	2	0	0	0	0	5	6	11
17	한림국제대학원대학교	0	0	0	0	4	0	0	0	0	0	1	0	0	0	0	0	4	2	9	2	11
18	국제영어대학원대학교	0	0	0	0	5	3	0	0	0	0	0	0	0	0	1	1	0	0	6	4	10
19	중앙신학대학원대학교	0	0	0	0	4	3	0	0	0	0	0	0	0	0	2	1	0	0	6	4	10
20	치유상당대학원대학교	0	0	0	0	1	4	0	0	0	0	0	0	0	0	5	0	0	0	6	4	10
21	구세군사관대학원대학교	0	0	0	0	1	3	1	1	0	0	0	0	0	0	1	2	0	0	3	6	9
22	대한신학대학원대학교	0	0	0	0	2	5	1	0	0	0	0	0	0	0	0	0	0	1	3	6	9
23	서울사회복지대학원대학교	0	0	0	0	1	2	1	0	0	0	0	0	0	0	3	2	0	0	5	4	9
24	서울미디어대학원대학교	0	0	0	0	4	3	0	0	0	0	0	0	0	0	1	0	0	0	5	3	8
25	서울성경신학대학원대학교	0	0	0	0	3	3	0	0	0	0	0	0	0	0	2	0	0	0	5	3	8
26	개신대학원대학교	0	0	0	0	1	5	0	0	0	0	0	0	0	0	1	0	0	0	2	5	7
27	건신대학원대학교	0	0	0	0	4	1	0	0	0	0	0	0	0	0	1	1	0	0	5	2	7
28	국제법률경영대학원대학교	0	0	0	0	3	3	1	0	0	0	0	0	0	0	0	0	0	0	4	3	7
29	에스라성경대학원대학교	0	0	0	0	3	1	0	0	0	0	0	0	0	0	1	2	0	0	4	3	7
30	제네바신학대학원대학교	0	0	0	0	1	1	1	0	0	0	2	0	0	0	1	1	0	0	5	2	7
31	주안대학원대학교 - 본교	0	0	0	0	2	2	0	0	0	0	0	0	2	1	0	0	0	0	4	3	7
32	베뢰아국제대학원대학교	0	0	0	0	1	5	0	0	0	0	0	0	0	0	0	0	0	0	1	5	6
33	용문상담심리대학원대학교	0	0	0	0	3	2	1	0	0	0	0	0	0	0	0	0	0	0	4	2	6
34	국립암센터국제암대학원대학교	0	0	0	0	3	1	0	0	0	0	0	0	0	0	1	0	0	0	4	1	5
35	북한대학원대학교	0	0	0	0	1	1	0	0	0	0	0	1	0	0	2	0	0	0	3	2	5
36	서울외국어대학원대학교	0	0	0	0	1	3	1	0	0	0	0	0	0	0	0	0	0	0	2	3	5
37	성서침례대학원대학교	0	0	0	0	1	4	0	0	0	0	0	0	0	0	0	0	0	0	1	4	5
38	순복음대학원대학교	0	0	0	0	0	0	0	0	0	0	0	0	2	3	0	0	0	0	2	3	5
39	계약신학대학원대학교	0	0	0	0	2	1	0	1	0	0	0	0	0	0	0	0	0	0	2	2	4
40	능인대학원대학교	0	0	0	0	1	0	0	0	0	0	0	0	0	0	3	0	0	0	4	0	4
41	실천신학대학원대학교	0	0	0	0	2	1	0	1	0	0	0	0	0	0	0	0	0	0	2	2	4
42	예명대학원대학교	0	0	0	0	1	1	1	1	0	0	0	0	0	0	0	0	0	0	2	2	4
43	경안신학대학원대학교	0	0	0	0	1	1	0	0	0	0	0	0	0	0	1	0	0	1	2	3	3
44	한반도국제대학원대학교	0	0	0	0	0	3	0	0	0	0	0	0	0	0	0	0	0	0	0	3	3
45	원불교대학원대학교	0	0	0	0	2	0	0	0	0	0	0	0	0	0	0	0	0	0	2	0	2

2. 교육·연구

2.1 교원확보율

2.1.1 전체 교원 대비 전임교원 현황

가) 현황

연도	학과	전임교원								비전임교원								계	비율 (%)			
		교수		부교수		조교수		소계		겸임교원		초빙교원		시간강사		기타교원				소계		
		남	여	남	여	남	여	남	여	남	여	남	여	남	여	남	여			남	여	
2017	신학과 (2년제)	0	0	0	0	0	0	0	0	0	0	0	0	0	0	0	0	0	0	0	0	0
	신학과 (3년제)	1	0	3	0	3	0	7	0	2	0	0	0	1	0	0	0	3	0	10	70	
	상담심리학과	0	0	0	0	0	1	0	1	1	1	0	0	0	0	0	0	1	1	3	33.3	
	사회복지학과	0	0	0	0	0	1	0	1	2	0	0	0	0	0	0	0	2	0	3	33.3	
	대안교육학과	0	0	0	0	1	0	1	0	1	0	0	0	0	0	0	0	1	0	2	50	
	문화예술치료학과	0	0	0	0	0	1	0	1	0	1	0	0	0	2	0	0	0	3	4	25	
	미용치료학과	0	0	0	0	0	1	0	1	1	0	0	0	0	4	0	0	1	4	6	16.7	
계	1	0	3	0	4	4	8	4	7	2	0	0	1	6	0	0	8	8	28	42.9		

나) 평정결과

- 평가척도(2017 대학원대학교 자체평가를 위한 평정기준)

2. 교육·연구	배점	지 표 명	전체 교원 대비 전임교원 현황
평가등급		지표정의	비전임교원을 포함한 교원 전체 인원에 대한 전임교원의 비율
평가결과	3	C등급 (42.9%)	

다) 평가의견

- 강점 : 없음
- 약점
 - 교원법정정원 충족을 위한 겸임교수 초빙으로 인한 전체 교원 수 증가
 - 전임교수 전공 이외의 과목에 대한 비전임교원(시간강사) 초빙에 따른 전체 교원 수 증가
- 개선방안
 - 전임교원 추가 확보를 위한 재정 마련
 - 부득이한 경우를 제외하고 비전임교원(시간강사 등) 초빙 자제
 - 전임교원 비율 개선을 위한 교과목 개발 및 조정

라) 대학원대학 현황 및 학교 순위 (기준년도 : 2017년)

순위	학교	전임교원								비전임교원								교원 총계 (명)	전임 교원 비율 (%)		
		계		교수		부교수		조교수		계		겸임 교원		초빙 교원		시간 강사				기타 교원	
		남	여	남	여	남	여	남	여	남	여	남	여	남	여	남	여			남	여
1	국제법률경영대학원대학교	5	0	1	0	2	0	2	0	0	0	0	0	0	0	0	0	0	0	5	100
2	능인대학원대학교	6	3	0	0	2	0	4	3	0	0	0	0	0	0	0	0	0	0	9	100
3	한국상당대학원대학교	1	15	0	2	0	9	1	4	1	0	0	0	0	1	0	0	0	17	94.1	
4	주안대학원대학교	7	0	0	0	3	0	4	0	0	1	0	0	0	0	1	0	0	8	87.5	
5	제내바신학대학원대학교	6	0	0	0	2	0	4	0	1	0	0	0	0	0	0	1	0	7	85.7	
6	한국학대학원	44	9	34	4	8	1	2	4	9	4	0	0	0	7	4	2	0	66	80.3	
7	원불교대학원대학교	6	2	0	1	2	0	4	1	1	1	0	0	0	1	1	0	0	10	80	
8	성서침례대학원대학교	6	1	3	1	0	0	3	0	2	0	0	0	0	2	0	0	0	9	77.8	
9	한국전력국제원자력 대학원대학교	14	2	9	0	5	0	0	2	4	1	1	0	0	0	1	3	0	21	76.2	
10	에스라성경대학원대학교	6	0	2	0	3	0	1	0	1	1	0	1	0	0	1	0	0	8	75	
11	치유상당대학원대학교	6	8	0	0	1	3	5	5	3	2	0	0	2	0	0	0	1	2	19	73.7
12	서울사회복지대학원대학교	2	8	0	0	0	0	2	8	4	0	0	0	0	0	0	4	0	14	71.4	
13	실천신학대학원대학교	5	2	0	0	4	0	1	2	3	0	2	0	0	0	0	1	0	10	70	
14	구세군사관대학원대학교	8	1	0	0	3	0	5	1	3	1	2	0	0	0	0	1	1	13	69.2	
15	용문상당심리대학원대학교	1	6	0	0	0	2	1	4	1	3	0	0	1	1	0	2	0	11	63.6	
16	순복음대학원대학교	6	6	1	1	1	0	4	5	3	5	0	1	0	0	3	4	0	20	60	
17	국제뇌교육종합 대학원대학교	10	7	2	0	4	5	4	2	8	4	4	3	3	0	0	1	1	0	29	58.6
18	합동신학대학원대학교	21	2	5	0	5	1	11	1	17	1	0	0	0	0	13	1	4	0	41	56.1
19	서울미디어대학원대학교	11	5	4	0	5	3	2	2	13	0	0	0	0	0	4	0	9	0	29	55.2
20	한반도국제대학원대학교	6	0	0	0	1	0	5	0	4	1	0	0	3	1	1	0	0	11	54.5	
21	계약신학대학원대학교	6	0	0	0	2	0	4	0	6	0	0	0	0	0	3	0	3	0	12	50
22	한국개발연구원국제정책 대학원대학교	32	6	19	4	9	0	4	2	30	9	0	0	5	6	1	2	24	1	77	49.4
23	과학기술연합대학원대학교	79	97	572	60	200	36	18	1	834	116	267	34	10	0	0	0	557	82	1,837	48.3
24	햇볕트리니티신학 대학원대학교	15	8	4	3	5	2	6	3	13	12	4	1	4	4	2	5	3	2	48	47.9
25	동방문화대학원대학교	16	2	2	0	9	0	5	2	15	8	0	0	0	0	3	4	12	4	41	43.9
26	건신대학원대학교	8	4	1	0	3	0	4	4	8	8	7	2	0	0	1	6	0	0	28	42.9
27	선학유피대학원대학교	5	0	0	0	0	0	5	0	7	0	3	0	0	0	0	0	4	0	12	41.7
28	국제영어대학원대학교	4	2	1	1	0	1	3	0	6	4	0	0	1	0	5	4	0	0	16	37.5
29	서울벤처대학원대학교	10	6	0	0	2	0	8	6	22	5	4	2	0	0	16	2	2	1	43	37.2
30	중앙신학대학원대학교	8	2	0	0	0	0	8	2	13	5	0	0	0	0	13	5	0	0	28	35.7
31	성산효대학원대학교	10	4	1	2	4	1	5	1	19	10	6	1	3	2	3	2	7	5	43	32.6
32	서울성경신학대학원대학교	6	1	0	0	3	0	3	1	10	5	0	1	2	0	6	4	2	0	22	31.8
33	경안신학대학원대학교	5	2	0	0	1	0	4	2	7	9	0	1	0	0	7	8	0	0	23	30.4
34	베뢰아국제대학원대학교	4	2	0	1	3	0	1	1	10	4	0	0	1	0	9	4	0	0	20	30
35	웨스트민스터신학 대학원대학교	10	7	0	0	7	1	3	6	32	15	6	2	0	0	18	10	8	3	64	26.6
36	서울불교대학원대학교	5	7	1	0	1	3	3	4	14	20	0	0	5	6	9	14	0	0	46	26.1
37	한림국제대학원대학교	13	4	7	1	5	2	1	1	39	11	3	1	2	1	5	4	29	5	67	25.4
38	예명대학원대학교	4	1	2	0	0	1	2	0	8	7	1	2	1	0	6	5	0	0	20	25
39	개신대학원대학교	6	0	0	0	3	0	3	0	17	4	6	1	0	1	10	2	1	0	27	22.2
40	국립암센터국제암 대학원대학교	8	10	5	5	2	1	1	4	53	21	4	1	0	0	0	0	49	20	92	19.6
41	북한대학원대학교	8	1	7	0	0	0	1	1	32	5	4	3	0	0	3	0	25	2	46	19.6
42	국제신학대학원대학교	12	6	1	2	9	3	2	1	40	43	10	6	0	0	23	22	7	15	101	17.8
43	대한신학대학원대학교	9	1	0	0	4	1	5	0	34	19	4	5	0	0	18	11	12	3	63	15.9
44	서울외국어대학원대학교	1	6	0	0	0	5	1	1	10	28	1	0	1	3	6	25	2	0	45	15.6
45	서울과학종합대학원대학교	8	2	0	0	6	2	2	0	58	8	0	0	0	0	56	7	2	1	76	13.2

2. 교육·연구

2.1. 교원확보율

2.1.2. 전임교원 1인당 학생 수

가) 현황

기준 년도	학생현황		전임교원 현황		교원 법정정원		전임교원 1인당 학생수		전임교원 확보율	
	학생 정원 (A)	재학생 (A')	학생 정원 기준 전임 교원 (B)	재학생 기준 전임 교원 (B')	학생 정원 기준 (C)	재학생 기준 (C')	학생 정원 (A/B)	재학생 (A'/B')	학생 정원 기준 (B/Cx100)	재학생 기준 (B'/C'x100)
2017	440	288	12	12	18	12	36.67	24	66.67	100

나) 평정결과

- 평가척도(2017 대학원대학교 자체평가를 위한 평정기준)

2. 교육·연구	배점	지 표 명	전임교원 1인당 학생 수
평가등급		지표정의	본교 편제정원수에 대한 전임교원 1인당 학생비율
평가결과	2	D등급 (36.67%)	

다) 평가의견

- 강점 : 없음
- 약점 : 교원법정정원 중 최소 범위 내의 전임교수 보유
- 개선방안
 - 학생 정원 기준 전임교원 1인당 학생 수를 줄이기 위하여 전임교원 추가 확보 필요
 - 전임교원 수 증가로 인한 인건비 부담이 증가 및 그에 따른 재정 확보 필요

라) 대학원대학 현황 및 학교 순위 (기준년도 : 2017년)

순위	학교	학생현황		전임교원 현황		교원 법정정원		전임교원 1인당 학생수		전임교원 확보율	
		학생 정원 (A)	재학생 (A')	학생 정원 기준 전임 교원 (B)	재학생 기준 전임 교원 (B')	학생 정원 기준 (C)	재학생 기준 (C')	학생 정원 (A/B)	재학생 (A'/B')	학생 정원 기준 (B/Cx100)	재학생 기준 (B'/C'x100)
1	과학기술연합대학원대학교	1,718	2,504	885	885	87	126	1.94	2.83	1,017.24	702.38
2	한국학대학원	278	548	53	53	12	22	5.25	10.34	441.67	240.91
3	국립암센터국제암대학원대학교	200	140	18	18	10	7	11.11	7.78	180	257.14
4	한국상당대학원대학교	272	306	16	16	11	13	17	19.13	145.45	123.08
5	한국전력국제원자력대학원대학교	320	216	16	16	16	11	20	13.5	100	145.45
6	서울미디어대학원대학교	334	271	16	16	16	13	20.88	16.94	100	123.08
7	한국개발연구원국제정책대학원대학교	810	1,614	38	38	33	65	21.32	42.47	115.15	58.46
8	구세군사관대학원대학교	200	68	9	9	8	3	22.22	7.56	112.5	300
9	농인대학원대학교	200	132	9	9	8	6	22.22	14.67	112.5	150
10	국제신학대학원대학교	407	604	18	18	18	26	22.61	33.56	100	69.23
11	동방문화대학원대학교	420	454	18	18	17	19	23.33	25.22	105.88	94.74
12	한림국제대학원대학교	400	330	17	17	19	15	23.53	19.41	89.47	113.33
13	원불교대학원대학교	200	92	8	8	8	4	25	11.5	100	200
14	합동신학대학원대학교	590	608	23	23	24	25	25.65	26.43	95.83	92
15	서울불교대학원대학교	324	362	12	12	13	15	27	30.17	92.31	80
16	서울과학종합대학원대학교	284	366	10	10	12	15	28.4	36.6	83.33	66.67
17	순복음대학원대학교	342	218	12	12	14	9	28.5	18.17	85.71	133.33
18	경안신학대학원대학교	200	126	7	7	9	7	28.57	18	77.78	100
19	성서침례대학원대학교	200	88	7	7	8	4	28.57	12.57	87.5	175
20	실천신학대학원대학교	200	96	7	7	8	4	28.57	13.71	87.5	175
21	주안대학원대학교	200	138	7	7	8	6	28.57	19.71	87.5	116.67
22	치유상당대학원대학교	400	294	14	14	16	12	28.57	21	87.5	116.67
23	북한대학원대학교	260	316	9	9	11	13	28.89	35.11	81.82	69.23
24	대한신학대학원대학교	304	420	10	10	13	17	30.4	42	76.92	58.82
25	중앙신학대학원대학교	320	512	10	10	14	21	32	51.2	71.43	47.62
26	햇빛트리니티신학대학원대학교	738	792	23	23	30	32	32.09	34.43	76.67	71.88
27	서울벤처대학원대학교	520	518	16	16	21	22	32.5	32.38	76.19	72.73
28	성산효대학원대학교	456	454	14	14	19	19	32.57	32.43	73.68	73.68
29	계약신학대학원대학교	200	136	6	6	8	6	33.33	22.67	75	100
30	국제영어대학원대학교	200	210	6	6	8	9	33.33	35	75	66.67
31	에스라성경대학원대학교	200	150	6	6	8	6	33.33	25	75	100
32	제네바신학대학원대학교	200	18	6	6	8	1	33.33	3	75	600
33	한반도국제대학원대학교	200	128	6	6	8	6	33.33	21.33	75	100
34	국제뇌교육종합대학원대학교	572	530	17	17	24	22	33.65	31.18	70.83	77.27
35	서울성경신학대학원대학교	240	174	7	7	10	7	34.29	24.86	70	100
36	건신대학원대학교	440	288	12	12	18	12	36.67	24	66.67	100
37	용문상당심리대학원대학교	268	222	7	7	11	9	38.29	31.71	63.64	77.78
38	개신대학원대학교	240	336	6	6	10	14	40	56	60	42.86
39	베뢰아국제대학원대학교	240	138	6	6	10	6	40	23	60	100
40	서울사회복지대학원대학교	400	256	10	10	16	11	40	25.6	62.5	90.91
41	서울외국어대학원대학교	280	308	7	7	12	13	40	44	58.33	53.85
42	선학유피대학원대학교	200	122	5	5	8	5	40	24.4	62.5	100
43	예명대학원대학교	200	290	5	5	8	12	40	58	62.5	41.67
44	웨스트민스터신학대학원대학교	980	910	17	17	40	37	57.65	53.53	42.5	45.95
45	국제법률경영대학원대학교	424	220	5	5	17	9	84.8	44	29.41	55.56

2. 교육·연구

2.1. 교원확보율

2.1.3. 전임교원 확보율

가) 현황

기준 년도	학생현황		전임교원 현황		교원 법정정원		전임교원 1인당 학생수		전임교원 확보율	
	학생 정원 (A)	재학생 (A')	학생 정원 기준 전임 교원 (B)	재학생 기준 전임 교원 (B')	학생 정원 기준 (C)	재학생 기준 (C')	학생 정원 (A/B)	재학생 (A'/B')	학생 정원 기준 (B/Cx100)	재학생 기준 (B'/C'x100)
2017	440	288	12	12	18	12	36.67	24	66.67	100

- 전체 교원법정정원 중 겸·초빙교수 허용범위인 1/3을 제외한 2/3에 해당하는 전임교원 확보

나) 평정결과

- 평가척도(2017 대학원대학교 자체평가를 위한 평정기준)

2. 교육·연구	배점	지 표 명	전임교원 확보율
평가등급		지표정의	편제정원 대비 교원법정정원 확보율
평가결과	4	B등급 (66.67%)	

다) 평가의견

- 강점 : 최근 5년 이내 전임교원 총원을 변동 없음
- 약점 : 교원법정정원 중 최소 범위 내에서의 비율 유지
- 개선방안
 - 전임교원 확보율의 증가를 위해서는 실제 교원총원 필요
 - 교원총원에 따른 인건비 등 재정 확보 필요

라) 대학원대학 현황 및 학교 순위 (기준년도 : 2017년)

순 위	학교	학생현황		전임교원 현황		교원 법정정원		전임교원 1인당 학생수		전임교원 확보율	
		학생 정원 (A)	재학생 (A')	학생 정원 기준 전임 교원 (B)	재학생 기준 전임 교원 (B')	학생 정원 기준 (C)	재학생 기준 (C')	학생 정원 (A/B)	재학생 (A'/B')	학생 정원 기준 (B/Cx100)	재학생 기준 (B'/C'x100)
1	과학기술연합대학원대학교	1,718	2,504	885	885	87	126	1.94	2.83	1,017.24	702.38
2	한국학대학원	278	548	53	53	12	22	5.25	10.34	441.67	240.91
3	국립암센터국제암대학원대학교	200	140	18	18	10	7	11.11	7.78	180	257.14
4	한국상담대학원대학교	272	306	16	16	11	13	17	19.13	145.45	123.08
5	한국개발연구원국제정책대학원대학교	810	1,614	38	38	33	65	21.32	42.47	115.15	58.46
6	구세군사관대학원대학교	200	68	9	9	8	3	22.22	7.56	112.5	300
7	능인대학원대학교	200	132	9	9	8	6	22.22	14.67	112.5	150
8	동방문화대학원대학교	420	454	18	18	17	19	23.33	25.22	105.88	94.74
9	원불교대학원대학교	200	92	8	8	8	4	25	11.5	100	200
10	한국전력국제원자력대학원대학교	320	216	16	16	16	11	20	13.5	100	145.45
11	서울미디어대학원대학교	334	271	16	16	16	13	20.88	16.94	100	123.08
12	국제신학대학원대학교	407	604	18	18	18	26	22.61	33.56	100	69.23
13	합동신학대학원대학교	590	608	23	23	24	25	25.65	26.43	95.83	92
14	서울불교대학원대학교	324	362	12	12	13	15	27	30.17	92.31	80
15	한림국제대학원대학교	400	330	17	17	19	15	23.53	19.41	89.47	113.33
16	성서침례대학원대학교	200	88	7	7	8	4	28.57	12.57	87.5	175
17	실천신학대학원대학교	200	96	7	7	8	4	28.57	13.71	87.5	175
18	주안대학원대학교	200	138	7	7	8	6	28.57	19.71	87.5	116.67
19	치유상담대학원대학교	400	294	14	14	16	12	28.57	21	87.5	116.67
20	순복음대학원대학교	342	218	12	12	14	9	28.5	18.17	85.71	133.33
21	서울과학종합대학원대학교	284	366	10	10	12	15	28.4	36.6	83.33	66.67
22	북한대학원대학교	260	316	9	9	11	13	28.89	35.11	81.82	69.23
23	경안신학대학원대학교	200	126	7	7	9	7	28.57	18	77.78	100
24	대한신학대학원대학교	304	420	10	10	13	17	30.4	42	76.92	58.82
25	햇빛트리니티신학대학원대학교	738	792	23	23	30	32	32.09	34.43	76.67	71.88
26	서울벤처대학원대학교	520	518	16	16	21	22	32.5	32.38	76.19	72.73
27	제네바신학대학원대학교	200	18	6	6	8	1	33.33	3	75	600
28	한반도국제대학원대학교	200	128	6	6	8	6	33.33	21.33	75	100
29	계약신학대학원대학교	200	136	6	6	8	6	33.33	22.67	75	100
30	에스라성경대학원대학교	200	150	6	6	8	6	33.33	25	75	100
31	국제영어대학원대학교	200	210	6	6	8	9	33.33	35	75	66.67
32	성산효대학원대학교	456	454	14	14	19	19	32.57	32.43	73.68	73.68
33	중앙신학대학원대학교	320	512	10	10	14	21	32	51.2	71.43	47.62
34	국제뇌교육종합대학원대학교	572	530	17	17	24	22	33.65	31.18	70.83	77.27
35	서울성경신학대학원대학교	240	174	7	7	10	7	34.29	24.86	70	100
36	건신대학원대학교	440	288	12	12	18	12	36.67	24	66.67	100
37	용문상담심리대학원대학교	268	222	7	7	11	9	38.29	31.71	63.64	77.78
38	선학유피대학원대학교	200	122	5	5	8	5	40	24.4	62.5	100
39	서울사회복지대학원대학교	400	256	10	10	16	11	40	25.6	62.5	90.91
40	예명대학원대학교	200	290	5	5	8	12	40	58	62.5	41.67
41	베뢰아국제대학원대학교	240	138	6	6	10	6	40	23	60	100
42	개신대학원대학교	240	336	6	6	10	14	40	56	60	42.86
43	서울외국어대학원대학교	280	308	7	7	12	13	40	44	58.33	53.85
44	웨스트민스터신학대학원대학교	980	910	17	17	40	37	57.65	53.53	42.5	45.95
45	국제법률경영대학원대학교	424	220	5	5	17	9	84.8	44	29.41	55.56

2. 교육·연구

2.2. 교육 연구 성과

2.2.1. 전임교원 연구 실적

가) 현황

기준 년도	전임교원 수			전임교원 1인당 연구실적 총계	전임교원 1인당 논문 실적					전임교원 1인당 저역서 실적
	계	남	여		소계	국내 기준	국제 기준	연구 재단 등재지	SCI급 /SCOPUS 학술지	
2016	12	8	4	2.13	1.90	1.27	0.	0.63	0	0.23

나) 평정결과

- 평가척도(2017 대학원대학교 자체평가를 위한 평정기준)

2. 교육·연구	배점	지 표 명	전임교원 연구 실적
평가등급		지표정의	전임교원의 전체 연구실적에 대한 교원 1인당 연구실적
평가결과	3	C등급 (대학원대학교 평균)	

다) 평가의견

- 강점 : 없음
- 약점
 - 전임교원의 연구 환경 취약
 - 연구실적이 일부 전임교원에게 편중
- 개선방안
 - 전임교원의 연구실적 향상을 위한 연구비 지원 확대, 도서관 장서확보 등 연구 환경 개선
 - 최소 연구실적 기준을 마련을 통한 교원 연구실적 증진

라) 대학원대학 현황 및 학교 순위 (기준년도 : 2016년)

순위	학교	전임교원			전임교원 1인당 연구실적 총계	전임교원 1인당 논문 실적					전임교 원 1인당 지역서 실적
		계	남	여		소계	국내 기준	국제 기준	연구 재단 등재지	SCI급 /SCOP US 학술지	
1	북한대학원대학교	9	8	1	9.47	9.12	3.06	1	3.06	2	0.35
2	서울과학종합대학원대학교	10	8	2	7.03	6.90	3.34	0.11	3.34	0.11	0.13
3	서울벤처대학원대학교	16	10	6	6.07	5.87	3.30	0.	2.57	0	0.20
4	실천신학대학원대학교	7	5	2	5.53	5.20	2.60	0	2.6	0	0.33
5	국제영어대학원대학교	6	4	2	5.25	4.50	2.01	0.29	2.04	0.16	0.75
6	동방문화대학원대학교	18	16	2	3.98	3.67	2.03	0.06	1.52	0.06	0.31
7	한국학대학원	53	44	9	4.42	3.70	2.05	0.05	1.6	0	0.72
8	국립암센터국제암대학원대학교	18	8	10	3.12	3.12	0.17	0.92	0.17	1.86	0.00
9	베뢰아국제대학원대학교	6	4	2	4.00	4.00	3.50	0	0.5	0	0.00
10	한국상담대학원대학교	16	1	15	3.82	2.50	0.96	0.54	0.96	0.04	1.32
11	서울미디어대학원대학교	16	11	5	3.46	3.46	1.23	0.6	1.23	0.4	0.00
12	국제뇌교육종합대학원대학교	17	10	7	3.28	2.64	1.53	0.16	0.91	0.04	0.64
13	햇빛트리니티신학대학원대학교	23	15	8	3.29	3.22	1.48	0.13	1.48	0.13	0.07
14	서울불교대학원대학교	12	5	7	3.00	2.98	1.49	0.	1.49	0	0.02
15	한국개발연구원 국제정책대학원대학교	38	32	6	2.98	2.89	0.88	0.92	0.84	0.25	0.09
16	주안대학원대학교	7	7		2.56	2.42	1.21	0	1.21	0	0.14
17	서울외국어대학원대학교	7	1	6	2.50	2.08	1.04	0.	1.04	0	0.42
18	합동신학대학원대학교	23	21	2	2.29	2.05	1.80	0.05	0.2	0	0.24
19	성산효대학원대학교	14	10	4	2.28	2.28	1.57	0.	0.71	0	0.00
20	개신대학원대학교	6	6		2.21	1.50	1.00	0	0.5	0	0.71
21	웨스트민스터신학대학원대학교	17	10	7	2.17	2.17	1.17	0.	1	0	0
22	간신대학원대학교	12	8	4	2.13	1.90	1.27	0.	0.63	0	0.23
23	성서침례대학원대학교	7	6	1	2.11	2.00	2.00	0	0	0	0.11
24	한국전력국제원자력대학원대학교	16	14	2	2.06	1.97	0.62	1	0.29	0.46	0.09
25	서울성경신학대학원대학교	7	6	1	1.13	0.60	0.30	0.	0.3	0	0.53
26	경안신학대학원대학교	7	5	2	1.70	1.70	1.70	0.	0	0	0.00
27	용문상담심리대학원대학교	7	1	6	1.52	0.48	0.24	0.	0.24	0	1.04
28	원불교대학원대학교	8	6	2	1.50	1.50	1.50	0	0	0	0.00
29	구세군사관대학원대학교	9	8	1	1.38	1.25	1.25	0	0	0	0.13
30	예명대학원대학교	5	4	1	1.28	1.00	0.50	0	0.5	0	0.28
31	선학유피대학원대학교	5	5		1.14	1.00	0.80	0	0.2	0	0.14
32	국제신학대학원대학교	18	12	6	0.75	0.58	0.50	0	0	0	0.17
33	한림국제대학원대학교	17	13	4	0.66	0.66	0.29	0.04	0.29	0.04	0
34	서울사회복지대학원대학교	10	2	8	0.51	0.38	0.25	0.	0.13	0	0.13
35	계약신학대학원대학교	6	6	0	0	0	0	0	0	0	0
36	과학기술연합대학원대학교	887	790	97	0	0	0	0	0	0	0
37	국제법률경영대학원대학교	5	5	0	0	0	0	0	0	0	0
38	능인대학원대학교	9	6	3	0	0	0	0	0	0	0
39	대한신학대학원대학교	10	9	1	0	0	0	0	0	0	0
40	순복음대학원대학교	12	6	6	0	0	0	0	0	0	0
41	에스라성경대학원대학교	6	6	0	0	0	0	0	0	0	0
42	제네바신학대학원대학교	6	6	0	0	0	0	0	0	0	0
43	중앙신학대학원대학교	10	8	2	0	0	0	0	0	0	0
44	치유상담대학원대학교	14	6	8	0	0	0	0	0	0	0
45	한반도국제대학원대학교	6	6	0	0	0	0	0	0	0	0

2. 교육·연구

2.2 교육 연구 성과

2.2.2 졸업생현황(학위취득자 비율)

가) 현황

졸업연도 (2017)	합계	석사학위취득자수(A)			박사학위취득자수(B)		
		계	남	여	계	남	여
합 계	41	39	12	27	2	0	2

나) 평정결과

- 평가척도(2017 대학원대학교 자체평가를 위한 평정기준)

2. 교육·연구	배점	지표명	2017년 졸업생 현황
평가등급		지표정의	2017년 졸업생 수
평정결과	3	C등급 (대학원대학교 평균)	

다) 평가의견

- 강점 : 전년대비 일반학과 전공 학위 취득자 수 증가
- 약점 : 전년대비 박사학위 취득자수가 감소
- 개선방안
 - 학생수의 충원을 부진으로 졸업생이 감소. 학생모집 방안 필요
 - 박사과정 입학 정원은 충족되나, 논문으로 연결되는 시점에서는 휴학이나 수료의 상태로 되어 졸업자 수가 감소. 학기중에 논문에 더욱 힘쓸 수 있도록 학생지도 필요

* 일반대학원 중 특별법 법인 성격인 한국학대학원대학교는 통계에서 제외함.

* 특수대학원 7곳은 35개 대학원대학교와는 달리 석사학위 취득자만을 대학알림 통계에 제출하여 순위를 정하는데 어려움이 있어 제외함.

라) 대학원대학 현황 및 학교 순위 (기준년도 : 2017년)

순 위	대학원명	합계	석사학위취득자수(A)			박사학위취득자수(B)		
			계	남	여	계	남	여
1	한국개발연구원국제정책대학원대학교	312	309	180	129	3	3	0
2	과학기술연합대학원대학교	249	143	80	63	106	71	35
3	서울과학종합대학원대학교	173	143	111	32	30	26	4
4	햇빛트리니티신학대학원대학교	159	152	68	84	7	4	3
5	대한신학대학원대학교	109	86	35	51	23	12	11
6	웨스트minster신학대학원대학교	100	93	46	47	7	4	3
7	서울외국어대학원대학교	99	99	7	92	0	0	0
8	국제신학대학원대학교	95	88	32	56	7	4	3
9	합동신학대학원대학교	92	91	80	11	1	1	0
10	성산효대학원대학교	90	77	32	45	13	8	5
11	중앙신학대학원대학교	88	73	26	47	15	7	8
12	한국상담대학원대학교	73	73	11	62	0	0	0
13	서울벤처대학원대학교	70	30	12	18	40	29	11
14	한국전력국제원자력대학원대학교	51	51	46	5	0	0	0
15	국제뇌교육종합대학원대학교	47	36	12	24	11	4	7
16	동방문화대학원대학교	47	13	5	8	34	18	16
17	순복음대학원대학교	45	43	15	28	2	0	2
18	건신대학원대학교	41	39	12	27	2	0	2
19	서울불교대학원대학교	40	32	5	27	8	4	4
20	용문상담심리대학원대학교	40	37	4	33	3	1	2
21	국제영어대학원대학교	39	39	2	37	0	0	0
22	경안신학대학원대학교	34	34	11	23	0	0	0
23	선학유피대학원대학교	34	30	15	15	4	3	1
24	예명대학원대학교	31	30	11	19	1	0	1
25	베뢰아국제대학원대학교	29	29	16	13	0	0	0
26	북한대학원대학교	29	21	9	12	8	5	3
27	에스라성경대학원대학교	28	28	21	7	0	0	0
28	원불교대학원대학교	24	24	20	4	0	0	0
29	개신대학원대학교	22	20	10	10	2	2	0
30	실천신학대학원대학교	19	18	13	5	1	1	0
31	서울성경신학대학원대학교	16	16	11	5	0	0	0
32	계약신학대학원대학교	15	15	13	2	0	0	0
33	성서침례대학원대학교	15	15	9	6	0	0	0
34	능인대학원대학교	11	11	5	6	0	0	0
35	주안대학원대학교	6	4	2	2	2	1	1

2. 교육·연구

2.2 교육 연구 성과

2.2.3 졸업생의 진학 및 취업 현황

가) 현황

졸업도	합계	석사학위							박사학위					
		학위 취득자	졸업현황						학위 취득자	졸업현황				
			취업자	진학자	입대자	외국인 유학생	기타	미상		취업자	진학자	외국인 유학생	기타	미상
2017	41	39	25	10	0	3	0	1	2	2	0	0	0	0

나) 평정결과

- 평가척도(2017 대학원대학교 자체평가를 위한 평정기준)

2. 교육·연구	배점	지표명	2017년 졸업생의 취업현황
평가등급		지표정의	2017년 졸업생 취업자 수
평정결과	3	C등급 (대학원대학교 평균)	

다) 평가의견

- 강점 : 직장인 학생들의 경우 졸업 후에도 자기개발을 위한 박사과정에 진학하는 등 안정적으로 학업과 일을 병행
- 약점 : 학생들의 경제적인 어려움으로 학업을 지속하기에 어려움이 있어 상위 학위 과정으로 진학률이 감소되는 추세임
- 개선방안 : 본교학위취득으로 안정적인 취업과 더 나은 진학으로 연결될 수 있도록 학교 측의 관심과 지도 필요

※ 일반대학원 중 특별법 법인 성격인 한국학대학원대학교는 통계에서 제외함.

※ 특수대학원 7곳은 35개 대학원대학교와는 달리 석사학위 취득자만을 대학알림 통계에 제출하여 순위를 정하는데 어려움이 있어 제외함.

라) 대학원대학 현황 및 학교 순위 (기준년도 : 2017년)

(단위 : 명)

순위	대학원명	합계	석사학위							박사학위					
			학위취득자	졸업현황					학위취득자	졸업현황					
				취업자	진학자	입대자	외국인유학생	기타		미상	취업자	진학자	외국인유학생	기타	미상
1	한국개발연구원국제정책대학원대학교	312	309	115	4	0	167	9	14	3	2	0	1	0	0
2	과학기술연합대학원대학교	249	143	32	14	1	20	76	0	106	27	0	37	42	0
3	서울과학종합대학원대학교	173	143	138	0	0	4	1	0	30	30	0	0	0	0
4	햇빛트리니티신학대학원대학교	159	152	12	3	0	34	74	29	7	3	0	2	1	1
5	대한신학대학원대학교	109	86	36	7	0	37	6	0	23	15	1	0	1	6
6	웨스트민스터신학대학원대학교	100	93	41	11	0	5	1	35	7	1	0	0	0	6
7	서울외국어대학원대학교	99	99	47	0	0	6	46	0	0	0	0	0	0	0
8	국제신학대학원대학교	95	88	0	5	0	18	65	0	7	0	0	1	6	0
9	합동신학대학원대학교	92	91	9	10	0	2	70	0	1	1	0	0	0	0
10	성산효대학원대학교	90	77	0	2	0	12	61	2	13	0	0	1	0	12
11	중앙신학대학원대학교	88	73	17	7	0	37	3	9	15	11	0	0	0	4
12	한국상담대학원대학교	73	73	13	2	0	0	33	25	0	0	0	0	0	0
13	서울벤처대학원대학교	70	30	16	10	0	1	1	2	40	39	0	0	1	0
14	한국전력국제원자력대학원대학교	51	51	23	0	0	28	0	0	0	0	0	0	0	0
15	국제뇌교육종합대학원대학교	47	36	27	9	0	0	0	0	11	11	0	0	0	0
16	동방문화대학원대학교	47	13	4	2	0	0	7	0	34	16	0	1	17	0
17	순복음대학원대학교	42	40	37	0	0	3	0	0	2	2	0	0	0	0
18	건신대학원대학교	41	39	25	10	0	3	0	1	2	2	0	0	0	0
19	서울불교대학원대학교	40	32	21	2	0	0	5	4	8	6	0	0	2	0
20	용문상담심리대학원대학교	40	37	3	3	0	0	27	4	3	2	0	0	0	1
21	국제영어대학원대학교	39	39	33	0	0	2	0	4	0	0	0	0	0	0
22	경안신학대학원대학교	34	34	30	0	0	0	4	0	0	0	0	0	0	0
23	선학유피대학원대학교	34	30	9	0	0	21	0	0	4	3	0	1	0	0
24	베뢰아국제대학원대학교	29	29	15	1	0	0	13	0	0	0	0	0	0	0
25	북한대학원대학교	29	21	14	0	0	1	6	0	8	6	0	0	2	0
26	에스라성경대학원대학교	26	26	24	0	0	1	1	0	0	0	0	0	0	0
27	예명대학원대학교	25	25	14	2	0	0	5	4	0	0	0	0	0	0
28	원불교대학원대학교	24	24	23	0	0	0	1	0	0	0	0	0	0	0
29	개신대학원대학교	22	20	2	2	0	8	8	0	2	1	0	0	1	0
30	서울성경신학대학원대학교	16	16	0	2	0	0	14	0	0	0	0	0	0	0
31	계약신학대학원대학교	15	15	0	4	0	0	11	0	0	0	0	0	0	0
32	성서침례대학원대학교	13	13	1	1	0	0	11	0	0	0	0	0	0	0
33	능인대학원대학교	11	11	1	0	1	0	9	0	0	0	0	0	0	0
34	실천신학대학원대학교	11	11	11	0	0	0	0	0	0	0	0	0	0	0
35	주안대학원대학교	6	4	4	0	0	0	0	0	2	0	0	1	1	0

2. 교육·연구

2.3 학생현황

2.3.1 신입생 충원율

가) 현황

구 분	입학정원(A)	지원자				입학자				정원내 신입생 충원율 (%) (B/A)x 100		
		계	정원내		정원외		계	정원내(B)			정원외	
			남	여	남	여		남	여		남	여
합 계	90	61	16	45	0	0	47	11	36	0	0	52.2
석 사	75	45	12	33	0	0	34	8	26	0	0	45.3
석박사통합	14	15	4	11	0	0	12	3	9	0	0	85.7
박 사	1	1	0	1	0	0	1	0	1	0	0	100

나) 평정결과

○ 평가척도(2017 대학원대학교 자체평가를 위한 평정기준)

2. 교육·연구	배점	지표명	2017년 신입생 충원율 현황
평가등급		지표정의	입학정원대비 신입생 모집율
평정결과	3	C등급 (52.2%)	

다) 평가의견

- 강점 : 내부적 측면에서 박사과정의 충원율이 전년대비 증가
- 약점 : 전년대비 석사과정 충원율이 현저히 낮아짐(62.7% ⇨ 45.3%)
- 개선방안
 - 지속적인 학생모집 필요
 - 석사과정 지원자가 지원에서 입학까지 유지될 수 있도록 관리 필요

라) 대학원대학 현황 및 학교 순위 (기준년도 : 2017년)

(단위 : 명)

순위	대학원명	입학정원 (A)	지원자					입학자					정원내생원율 (%) (B/A)x 100
			계	정원내		정원외		계	정원내(B)		정원외		
				남	여	남	여		남	여	남	여	
1	국제영어대학원대학교	50	117	19	94	2	2	86	11	71	2	2	164
2	서울미디어대학원대학교	67	136	86	50	0	0	99	66	33	0	0	147.8
3	개신대학원대학교	40	84	26	22	4	32	78	26	21	4	27	117.5
4	서울불교대학원대학교	81	149	36	113	0	0	86	19	67	0	0	106.2
5	동방문화대학원대학교	66	101	35	48	11	7	88	28	42	11	7	106.1
6	북한대학원대학교	60	154	74	55	16	9	78	32	29	9	8	101.7
7	서울외국어대학원대학교	70	326	49	247	1	29	86	11	59	1	15	100
8	한국학대학원	54	252	48	66	33	105	121	26	28	15	52	100
9	합동신학대학원대학교	106	142	121	19	2	0	109	91	15	3	0	100
10	서울벤처대학원대학교	100	162	78	74	10	0	109	57	41	10	1	98
11	국제뇌교육종합대학원대학교	122	145	53	92	0	0	118	45	73	0	0	96.7
12	주안대학원대학교	25	31	22	7	1	1	26	18	6	1	1	96
13	국제신학대학원대학교	88	187	39	92	22	34	122	23	61	14	24	95.5
14	한국개발연구원국제정책대학원대학교	200	1,851	139	112	1,046	554	397	105	85	115	92	95
15	햇빛트리니티신학대학원대학교	138	215	54	104	32	25	148	43	84	10	11	92
16	과학기술연합대학원대학교	300	1,477	423	258	648	148	383	151	123	77	32	91.3
17	용문상담심리대학원대학교	63	125	25	100	0	0	55	12	43	0	0	87.3
18	대한신학대학원대학교	62	155	36	42	32	45	127	24	30	28	45	87.1
19	한국상담대학원대학교	66	213	38	175	0	0	56	7	49	0	0	84.8
20	서울과학종합대학원대학교	71	282	51	24	144	63	213	41	19	107	46	84.5
21	성산효대학원대학교	99	158	55	78	9	16	104	29	53	8	14	82.8
22	선학유피대학원대학교	38	45	26	14	3	2	35	18	13	3	1	81.6
23	치유상담대학원대학교	100	106	25	81	0	0	81	17	64	0	0	81
24	에스라성경대학원대학교	48	39	29	10	0	0	37	27	10	0	0	77.1
25	경안신학대학원대학교	50	50	24	26	0	0	38	18	20	0	0	76
26	서울사회복지대학원대학교	100	107	40	67	0	0	76	26	50	0	0	76
27	한림국제대학원대학교	100	129	50	53	8	18	95	37	38	7	13	75
28	웨스트민스터신학대학원대학교	200	452	133	161	45	113	213	62	83	28	40	72.5
29	한국전력국제원자력대학원대학교	80	98	88	10	0	0	56	50	6	0	0	70
30	계약신학대학원대학교	33	30	23	6	0	1	24	18	5	0	1	69.7
31	순복음대학원대학교	62	90	49	41	0	0	42	23	19	0	0	67.7
32	예명대학원대학교	42	280	23	39	119	99	117	9	19	48	41	66.7
33	한반도국제대학원대학교	50	39	18	21	0	0	33	14	19	0	0	66
34	중앙신학대학원대학교	69	224	31	36	40	117	162	14	31	27	90	65.2
35	국제법률경영대학원대학교	106	160	47	113	0	0	69	18	51	0	0	65.1
36	능인대학원대학교	50	35	15	20	0	0	31	12	19	0	0	62
37	실천신학대학원대학교	45	31	29	2	0	0	27	26	1	0	0	60
38	국립암센터국제암대학원대학교	27	33	11	22	0	0	16	5	11	0	0	59.3
39	베뢰아국제대학원대학교	40	22	14	8	0	0	22	14	8	0	0	55
40	성서침례대학원대학교	33	24	18	6	0	0	18	12	6	0	0	54.5
41	서울성경신학대학원대학교	45	56	27	17	2	10	32	13	11	2	6	53.3
42	건신대학원대학교	90	61	16	45	0	0	47	11	36	0	0	52.2
43	구세군사관대학원대학교	40	16	8	8	0	0	16	8	8	0	0	40
44	원불교대학원대학교	47	16	7	9	0	0	16	7	9	0	0	34
45	제네바신학대학원대학교	60	13	11	2	0	0	9	7	2	0	0	15
46	국제암대학원대학교	0	56	15	22	5	14	22	8	10	0	4	0

2. 교육·연구

2.3 학생현황

2.3.2 재학생 충원율

가) 현황

구분	학생정원(A)	학생모집정지인원(B)	재학생							재학생충원율(%) $\{(C/(A-B))\} \times 100$	정원내재학생충원율(%) $\{D/(A-B)\} \times 100$
			계(C)	정원내(D)			정원외				
				석사	박사	석박사통합	석사	박사	석박사통합		
총계	220	0	144	101	37	4	0	1	1	65.5	64.5

나) 평정결과

- 평가척도(2017 대학원대학교 자체평가를 위한 평정기준)

2. 교육·연구	배점	지표명	2017년 재학생 충원율
평가등급		지표정의	학생정원대비 재학생 충원율
평정결과	4	B등급 (65.5%)	

다) 평가의견

- 강점 : 전년대비 박사과정 재학생 충원율 증가
- 약점 : 전년대비 석사 및 석박사통합과정 충원율이 감소
- 개선방안
 - 담당 교수들의 지속적인 학생 관리 필요
 - 학교의 인지도 향상과 적극적 홍보 대책 필요

라) 대학원대학 현황 및 학교 순위 (기준년도 : 2017년)

(단위 : 명)

순위	대학원명	학생정원(A)	학생모집정인원(B)	재학생							재학생 증원율(%) {(C/(A-B)) X100}	정원내 증원율(%) {D/(A-B)}X100
				계(C)	정원내(D)			정원외				
					석사	박사	석박사통합	석사	박사	석박사통합		
1	서울과학종합대학원대학교	142	0	426	78	46	3	274	23	2	300	89.4
2	한국개발연구원국제정책대학원대학교	405	0	807	393	14	0	388	12	0	199.3	100.5
3	예명대학원대학교	91	0	181	35	19	0	66	61	0	198.9	59.3
4	한국학대학원	139	0	274	66	71	0	75	62	0	197.1	98.6
5	대한신학대학원대학교	152	0	290	100	32	0	97	61	0	190.8	86.8
6	중앙신학대학원대학교	160	0	277	55	55	0	131	36	0	173.1	68.8
7	국제신학대학원대학교	203.5	0	314	187	26	0	55	46	0	154.3	104.7
8	과학기술연합대학원대학교	859	0	1,302	237	195	442	128	198	102	151.6	101.7
9	개신대학원대학교	120	0	168	72	17	0	65	14	0	140	74.2
10	북한대학원대학교	130	0	169	78	57	0	19	15	0	130	103.8
11	동방문화대학원대학교	210	0	238	31	88	97	7	14	1	113.3	102.9
12	국립암센터국제암대학원대학교	62	0	70	59	7	0	4	0	0	112.9	106.5
13	한국상담대학원대학교	136	0	153	136	17	0	0	0	0	112.5	112.5
14	서울불교대학원대학교	162	0	181	126	55	0	0	0	0	111.7	111.7
15	서울외국어대학원대학교	140	0	154	133	0	0	21	0	0	110	95
16	햇빛트리나티신학대학원대학교	369	0	396	300	20	0	70	6	0	107.3	86.7
17	주안대학원대학교	65	0	69	28	36	0	1	4	0	106.2	98.5
18	국제영어대학원대학교	100	0	105	100	0	0	5	0	0	105	100
19	합동신학대학원대학교	295	0	304	278	14	4	8	0	0	103.1	100.3
20	서울벤처대학원대학교	260	0	259	70	167	0	6	16	0	99.6	91.2
21	성산효대학원대학교	228	0	227	112	70	0	39	6	0	99.6	79.8
22	서울미디어대학원대학교	167	0	158	158	0	0	0	0	0	94.6	94.6
23	웨스트minster신학대학원대학교	490	0	455	244	64	34	112	1	0	92.9	69.8
24	국제뇌교육종합대학원대학교	286	0	265	142	113	10	0	0	0	92.7	92.7
25	용문상담심리대학원대학교	134	0	111	93	18	0	0	0	0	82.8	82.8
26	한림국제대학원대학교	200	0	165	133	0	0	32	0	0	82.5	66.5
27	선학유피대학원대학교	80	0	61	26	12	0	18	5	0	76.3	47.5
28	에스라성경대학원대학교	100	0	75	71	2	0	2	0	0	75	73
29	치유상담대학원대학교	200	0	147	147	0	0	0	0	0	73.5	73.5
30	서울성경신학대학원대학교	120	0	87	60	14	0	13	0	0	72.5	61.7
31	계약신학대학원대학교	99	0	68	61	0	0	7	0	0	68.7	61.6
32	한국전력국제원자력대학원대학교	160	0	108	108	0	0	0	0	0	67.5	67.5
33	능인대학원대학교	100	0	66	66	0	0	0	0	0	66	66
34	건신대학원대학교	220	0	144	101	37	4	0	1	1	65.5	64.5
35	서울사회복지대학원대학교	200	0	128	128	0	0	0	0	0	64	64
36	한반도국제대학원대학교	100	0	64	64	0	0	0	0	0	64	64
37	순복음대학원대학교	171	0	109	87	18	4	0	0	0	63.7	63.7
38	경안신학대학원대학교	100	0	63	63	0	0	0	0	0	63	63
39	베뢰아국제대학원대학교	120	0	69	65	3	0	1	0	0	57.5	56.7
40	국제법률경영대학원대학교	212	0	110	110	0	0	0	0	0	51.9	51.9
41	원불교대학원대학교	94	0	46	46	0	0	0	0	0	48.9	48.9
42	실천신학대학원대학교	100	0	48	30	18	0	0	0	0	48	48
43	성서침례대학원대학교	99	0	46	37	9	0	0	0	0	46.5	46.5
44	구세군사관대학원대학교	80	0	34	34	0	0	0	0	0	42.5	42.5
45	제네바신학대학원대학교	60	0	9	9	0	0	0	0	0	15	15
46	국제문화대학원대학교	0	0	0	0	0	0	0	0	0	0	0

2. 교육·연구

2.3 학생현황

2.3.3 재적학생 현황

가) 현황

구 분	재학생(A)						휴학생(B)						재적 학생(C=A+B)					
	계		남		여		계		남		여		계		남		여	
	정원 내	정원 외	정원 내	정원 외	정원 내	정원 외	정원 내	정원 외	정원 내	정원 외	정원 내	정원 외	정원 내	정원 외	정원 내	정원 외	정원 내	정원 외
합계	142	2	41	2	101	0	27	2	16	2	11	0	169	4	57	4	112	0
석사	101	0	33	0	68	0	13	0	9	0	4	0	114	0	42	0	72	0
석박사통합	4	1	2	1	2	0	4	2	4	2	0	0	8	3	6	3	2	0
박사	37	1	6	1	31	0	10	0	3	0	7	0	47	1	9	1	38	0

나) 평정결과

○ 평가척도(2017 대학원대학교 자체평가를 위한 평정기준)

2. 교육·연구	배점	지표명	2017년 재적학생 현황
평가등급		지표정의	2017년 재적학생 수
평정결과	3	C등급 (대학원대학교 평균)	

다) 평가의견

○ 강점 : 없음

○ 약점 : 학생들의 휴학 비율이 높음

○ 개선방안

- 담당 교수들의 지속적인 학생 관리 필요
- 경제적 어려움으로 인한 휴학하는 학생들에게 장학금 지급율과 학습 동기부여를 높여 재학생의 비율을 늘리도록 노력

라) 대학원대학 현황 및 학교 순위 (기준년도 : 2017년)

(단위 : 명)

순 위	대학원명	재학생(A)						휴학생(B)						재적 학생(C=A+B)						
		계		남		여		계		남		여		계		남		여		
		정원내	정원외	정원내	정원외	정원내	정원외	정원내	정원외	정원내	정원외	정원내	정원외	정원내	정원외	정원내	정원외	정원내	정원외	
1	과학기술연합대학원대학교	874	428	524	306	350	122	36	8	22	5	14	3	1,346	910	436	546	311	364	125
2	한국개발연구원국제정책대학원대학교	407	400	224	219	183	181	27	4	15	4	12	0	838	434	404	239	223	195	181
3	웨스트민스터신학대학원대학교	342	113	174	38	168	75	91	2	0	0	91	2	548	433	115	174	38	259	77
4	햇볼트리니티신학대학원대학교	320	76	133	47	187	29	7	23	4	56	3	482	399	83	156	51	243	32	
5	서울과학종합대학원대학교	127	299	93	226	34	73	17	22	13	19	4	3	465	144	321	106	245	38	76
6	국제신학대학원대학교	213	101	75	27	138	74	17	4	9	2	8	2	335	230	105	84	29	146	76
7	합동신학대학원대학교	296	8	259	5	37	3	22	0	20	0	2	0	326	318	8	279	5	39	3
8	대한신학대학원대학교	132	158	63	66	69	92	30	4	15	4	15	0	324	162	162	78	70	84	92
9	중앙신학대학원대학교	110	167	35	45	75	122	22	1	7	0	15	1	300	132	168	42	45	90	123
10	동방문화대학원대학교	216	22	89	14	127	8	55	0	31	0	24	0	293	271	22	120	14	151	8
11	한국학대학원	137	137	62	34	75	103	9	4	3	2	6	2	287	146	141	65	36	81	105
12	국제뇌교육종합대학원대학교	265	0	100	0	165	0	19	0	8	0	11	0	284	284	0	108	0	176	0
13	서울벤처대학원대학교	237	22	144	20	93	2	13	1	6	1	7	0	273	250	23	150	21	100	2
14	성산효대학원대학교	182	45	63	16	119	29	40	1	14	0	26	1	268	222	46	77	16	145	30
15	한림국제대학원대학교	133	32	76	14	57	18	54	1	32	0	22	1	220	187	33	108	14	79	19
16	서울미디어대학원대학교	158	0	116	0	42	0	52	0	31	0	21	0	210	210	0	147	0	63	0
17	서울불교대학원대학교	181	0	37	0	144	0	28	0	6	0	22	0	209	209	0	43	0	166	0
18	예명대학원대학교	54	127	16	63	38	64	23	4	14	1	9	3	208	77	131	30	64	47	67
19	개신대학원대학교	89	79	53	15	36	64	17	4	11	0	6	4	189	106	83	64	15	42	68
20	북한대학원대학교	135	34	86	20	49	14	14	3	7	3	7	0	186	149	37	93	23	56	14
21	치유상담대학원대학교	147	0	29	0	118	0	31	0	9	0	22	0	178	178	0	38	0	140	0
22	건신대학원대학교	142	2	41	2	101	0	27	2	16	2	11	0	173	169	4	57	4	112	0
23	서울외국어대학원대학교	133	21	22	1	111	20	9	1	1	0	8	1	164	142	22	23	1	119	21
24	한국상담대학원대학교	153	0	34	0	119	0	8	0	2	0	6	0	161	161	0	36	0	125	0
25	순복음대학원대학교	109	0	59	0	50	0	41	0	23	0	18	0	150	150	0	82	0	68	0
26	서울사회복지대학원대학교	128	0	43	0	85	0	18	0	9	0	9	0	146	146	0	52	0	94	0
27	용문상담심리대학원대학교	111	0	18	0	93	0	13	0	5	0	8	0	124	124	0	23	0	101	0
28	국제영어대학원대학교	100	5	9	3	91	2	15	0	5	0	10	0	120	115	5	14	3	101	2
29	국제법률경영대학원대학교	110	0	32	0	78	0	0	0	0	0	0	0	110	110	0	32	0	78	0
30	한국전력국제원자력대학원대학교	108	0	94	0	14	0	1	0	1	0	0	0	109	109	0	95	0	14	0
31	한반도국제대학원대학교	64	0	30	0	34	0	45	0	23	0	22	0	109	109	0	53	0	56	0
32	에스라성경대학원대학교	73	2	54	1	19	1	33	0	25	0	8	0	108	106	2	79	1	27	1
33	주안대학원대학교	64	5	48	4	16	1	27	3	21	2	6	1	99	91	8	69	6	22	2
34	서울성경신학대학원대학교	74	13	40	4	34	9	10	0	7	0	3	0	97	84	13	47	4	37	9
35	베리아국제대학원대학교	68	1	35	1	33	0	19	1	8	1	11	0	89	87	2	43	2	44	0
36	농인대학원대학교	66	0	28	0	38	0	17	0	9	0	8	0	83	83	0	37	0	46	0
37	경안신학대학원대학교	63	0	28	0	35	0	16	0	7	0	9	0	79	79	0	35	0	44	0
38	계약신학대학원대학교	61	7	53	4	8	3	11	0	6	0	5	0	79	72	7	59	4	13	3
39	선학유피대학원대학교	38	23	22	13	16	10	7	7	5	5	2	2	75	45	30	27	18	18	12
40	국립암센터국제암대학원대학교	66	4	23	0	43	4	2	0	2	0	0	0	72	68	4	25	0	43	4
41	원불교대학원대학교	46	0	31	0	15	0	24	0	19	0	5	0	70	70	0	50	0	20	0
42	성서침례대학원대학교	46	0	33	0	13	0	15	0	10	0	5	0	61	61	0	43	0	18	0
43	실천신학대학원대학교	48	0	42	0	6	0	10	0	9	0	1	0	58	58	0	51	0	7	0
44	구세군사관대학원대학교	34	0	22	0	12	0	13	0	9	0	4	0	47	47	0	31	0	16	0
45	제네바신학대학원대학교	9	0	7	0	2	0	0	0	0	0	0	0	9	9	0	7	0	2	0

2. 교육·연구

2.3 학생현황

2.3.4 외국인 학생 현황

가) 현황

구분	계 (G=D+E+F)	석사과정			박사과정			석·박사통합과정			계 (D=A+B+C)	언어능력			기숙사 수용							
		소계(A)	인문사회계열	자연과학계열	공학계열	예체능계열	소계(B)	인문사회계열	자연과학계열	공학계열		소계(C)	인문사회계열	자연과학계열	공학계열	총계(H)	TOP IK 4급(예체능)3등급이상생수(H)	영트 TOEFL 550수이상생수	언어능력 충족학생비율(%) (H/D)x100	계(I)	수용	미수용
합계	12	8	8	0	0	0	1	1	0	0	3	3	0	0	12	2	1	1	16.67	12	7	5

나) 평정결과

- 평가척도(2017 대학원대학교 자체평가를 위한 평정기준)

2. 교육·연구	배점	지표명	2017년 외국인학생현황
평가등급		지표정의	외국인 학생 수
평정결과	3	C등급 (대학원대학교 평균)	

다) 평가의견

- 강점 : 목회학과 외국인 지원학생이 지속적으로 모집
- 약점 : 전년대비 학생 수 감소
- 개선방안
 - 다양한 모집계열의 학생모집이 요구됨
 - 외국인 학생 모집을 위한 홍보 필요

라) 대학원대학 현황 및 학교 순위 (기준년도 : 2017년)

(단위 : 명)

순위	학교명	계	석사과정					박사과정					석·박사통합과정			언어능력 총계(H)	언어능력 총합생 비율 (%) (H/D) × 100			기숙사 수용 여부			
			소계(A)	인문사회계열	자연과학계열	공학계열	예체능계열	소계(B)	인문사회계열	자연과학계열	공학계열	소계(C)	인문사회계열	자연과학계열	공학계열		영어 TOEFL 수험생	TOPIK 4 (예 제) 응시생 (H)	급제 3이하 수 (D)	계(I)	수용	미수용	
1	한국개발연구원국제정책대학원대학교	403	390	390	0	0	0	13	13	0	0	0	0	0	403	105	0	105	26.05	403	390	13	
2	과학기술연합대학원대학교	390	94	0	16	78	0	195	0	56	139	101	0	23	78	390	4	4	0	1.03	390	0	390
3	개신대학원대학교	278	67	67	0	0	0	16	16	0	0	0	0	0	83	37	37	0	44.58	278	7	271	
4	중앙신학대학원대학교	243	127	127	0	0	0	20	20	0	0	0	0	0	147	20	20	0	13.61	243	0	243	
5	웨스트민스터신학대학원대학교	183	114	114	0	0	0	1	1	0	0	0	0	0	115	6	4	2	5.22	183	32	151	
6	성산호대학원대학교	169	40	40	0	0	0	6	6	0	0	0	0	0	46	20	20	0	43.48	169	0	169	
7	한국대학원	148	74	74	0	0	0	65	65	0	0	0	0	0	139	108	108	0	77.2	148	2	146	
8	국제법률경영대학원대학교	109	109	109	0	0	0	0	0	0	0	0	0	0	109	0	0	0	0	109	109	0	
9	서울성경신학대학원대학교	104	13	13	0	0	0	0	0	0	0	0	0	0	13	4	4	0	30.77	104	26	78	
10	예명대학원대학교	94	67	67	0	0	0	27	27	0	0	0	0	0	94	1	1	0	1.06	94	0	94	
11	햇빛트리나티신학대학원대학교	87	81	81	0	0	0	6	6	0	0	0	0	0	87	17	1	16	19.54	87	34	53	
12	선학유피대학원대학교	79	36	36	0	0	0	8	8	0	0	0	0	0	44	18	18	0	40.91	79	63	16	
13	대한신학대학원대학교	78	72	72	0	0	0	6	6	0	0	0	0	0	78	4	4	0	5.13	78	0	78	
14	국제신학대학원대학교	71	56	56	0	0	0	15	15	0	0	0	0	0	71	30	15	15	42.25	71	0	71	
15	한국전력국제원자력대학원대학교	59	59	0	0	59	0	0	0	0	0	0	0	0	59	0	0	0	0	59	59	0	
16	한림국제대학원대학교	35	35	34	1	0	0	0	0	0	0	0	0	0	35	9	9	0	25.71	35	0	35	
17	국립암센터국제암대학원대학교	26	25	0	25	0	0	1	0	1	0	0	0	0	26	0	0	0	0	0	22	4	
18	서울외국어대학원대학교	22	22	22	0	0	0	0	0	0	0	0	0	0	22	22	22	0	100	22	0	22	
19	서울과학종합대학원대학교	18	16	16	0	0	0	2	2	0	0	0	0	0	18	2	2	0	11.11	18	0	18	
20	한반도국제대학원대학교	15	2	2	0	0	0	0	0	0	0	0	0	0	2	0	0	0	0	15	0	15	
21	건신대학원대학교	12	8	8	0	0	0	1	1	0	0	3	3	0	0	12	2	1	1	16.67	12	7	5
22	동방문화대학원대학교	12	2	2	0	0	0	9	9	0	0	1	1	0	0	12	5	5	0	41.67	12	0	12
23	북한대학원대학교	11	5	5	0	0	0	2	2	0	0	0	0	0	7	4	4	0	57.14	11	0	11	
24	주안대학원대학교	8	4	4	0	0	0	4	4	0	0	0	0	0	8	0	0	0	0	8	0	8	
25	순복음대학원대학교	6	6	6	0	0	0	0	0	0	0	0	0	0	6	0	0	0	0	6	0	6	
26	합동신학대학원대학교	6	6	6	0	0	0	0	0	0	0	0	0	0	6	5	5	0	83.33	6	6	0	
27	국제영어대학원대학교	5	5	5	0	0	0	0	0	0	0	0	0	0	5	0	0	0	0	5	0	5	
28	계약신학대학원대학교	4	4	4	0	0	0	0	0	0	0	0	0	0	4	4	4	0	100	4	3	1	
29	한국상담대학원대학교	3	3	3	0	0	0	0	0	0	0	0	0	0	3	0	0	0	0	3	0	3	
30	베뢰아국제대학원대학교	2	2	2	0	0	0	0	0	0	0	0	0	0	2	0	0	0	0	2	1	1	
31	서울미디어대학원대학교	2	2	1	0	0	1	0	0	0	0	0	0	0	2	1	1	0	50	2	0	2	
32	서울벤처대학원대학교	2	1	1	0	0	0	1	1	0	0	0	0	0	2	2	2	0	100	2	0	2	
33	예스라성경대학원대학교	2	2	2	0	0	0	0	0	0	0	0	0	0	2	0	0	0	0	2	2	0	
34	치유상담대학원대학교	2	2	2	0	0	0	0	0	0	0	0	0	0	2	0	0	0	0	2	0	2	
35	경안신학대학원대학교	1	1	0	0	0	1	0	0	0	0	0	0	0	1	1	1	0	100	1	0	1	
36	서울불교대학원대학교	1	0	0	0	0	0	1	1	0	0	0	0	0	1	0	0	0	0	1	0	1	
37	용문상담심리대학원대학교	1	1	1	0	0	0	0	0	0	0	0	0	0	1	0	0	0	0	1	0	1	
38	국제암대학원대학교	0	0	0	0	0	0	0	0	0	0	0	0	0	0	0	0	0	0	0	0	0	

2. 교육·연구

2.3 학생현황

2.3.5 중도탈락학생 현황

가) 현황

과정	재적학생수(A)	사유별 중도탈락 학생									중도탈락학생비율(%) (B/A)x100
		계(B)	미등록	미복학	자퇴	학사경고	학생활동	유급제적	수업연한초과	기타	
총괄	174	8	2	4	2	0	0	0	0	0	4.6
석사	116	7	2	3	2	0	0	0	0	0	6.0
석박사통합	11	0	0	0	0	0	0	0	0	0	0.0
박사	47	1	0	1	0	0	0	0	0	0	2.1

나) 평정결과

○ 평가척도(2017 대학원대학교 자체평가를 위한 평정기준)

2. 교육·연구	배점	지표명	2017년 중도탈락 학생현황
평가등급		지표정의	재적학생수 대비 중도탈락 학생을
평정결과	4	B등급 (대학원대학교 상위 40%)	

다) 평가의견

○ 강점

- 전년대비 중도탈락학생비율이 현저히 감소(23.1% ⇨ 4.6%)
- 지도교수의 감독으로 학생관리가 잘 이루어지고 있음.

○ 약점 : 없음.

○ 개선방안 : 없음

라) 대학원대학 현황 및 학교 순위 (기준년도 : 2017년)

(단위 : 명)

순위	대학원명	재적학생수(A)	사유별 중도탈락 학생									중도탈락비율(%) (B/A) x100
			계(B)	미등록	미복학	자퇴	학사경고	학생활동	유급제적	수업한초과	기타	
1	국제법률경영대학원대학교	88	0	0	0	0	0	0	0	0	0	0.0
2	농인대학원대학교	90	0	0	0	0	0	0	0	0	0	0.0
3	제네바신학대학원대학교	0	0	0	0	0	0	0	0	0	0	0.0
4	한국전력국제원자력대학원대학교	105	0	0	0	0	0	0	0	0	0	0.0
5	서울미디어대학원대학교	138	3	0	1	2	0	0	0	0	0	2.2
6	한국개발연구원국제정책대학원대학교	778	19	2	0	17	0	0	0	0	0	2.4
7	원불교대학원대학교	80	2	0	0	2	0	0	0	0	0	2.5
8	계약신학대학원대학교	78	2	0	0	2	0	0	0	0	0	2.6
9	치유상담대학원대학교	225	6	1	0	5	0	0	0	0	0	2.7
10	서울과학종합대학원대학교	388	11	1	3	7	0	0	0	0	0	2.8
11	에스라성경대학원대학교	104	3	0	3	0	0	0	0	0	0	2.9
12	북한대학원대학교	181	6	2	3	1	0	0	0	0	0	3.3
13	한국상담대학원대학교	225	10	0	6	4	0	0	0	0	0	4.4
14	건신대학원대학교	174	8	2	4	2	0	0	0	0	0	4.6
15	한반도국제대학원대학교	107	5	0	5	0	0	0	0	0	0	4.7
16	서울사회복지대학원대학교	104	5	3	1	0	0	0	1	0	0	4.8
17	경안신학대학원대학교	82	4	0	0	3	0	0	0	0	1	4.9
18	과학기술융합대학원대학교	1,269	62	4	10	41	0	0	0	7	0	4.9
19	한국학대학원	284	15	5	6	4	0	0	0	0	0	5.3
20	성산효대학원대학교	244	13	4	0	9	0	0	0	0	0	5.3
21	서울외국어대학원대학교	160	9	0	2	7	0	0	0	0	0	5.6
22	합동신학대학원대학교	334	20	0	10	3	2	0	0	0	5	6.0
23	동방문화대학원대학교	275	17	2	12	3	0	0	0	0	0	6.2
24	구세군사관대학원대학교	47	3	1	0	1	0	0	0	0	1	6.4
25	용문상담심리대학원대학교	108	7	0	2	5	0	0	0	0	0	6.5
26	서울불교대학원대학교	190	16	3	8	5	0	0	0	0	0	8.4
27	국제암대학원대학교	71	6	1	0	5	0	0	0	0	0	8.5
28	웨스트민스터신학대학원대학교	474	42	4	18	17	0	0	0	0	3	8.9
29	서울벤처대학원대학교	269	26	22	0	4	0	0	0	0	0	9.7
30	햇볼트리니티신학대학원대학교	537	54	4	33	12	0	0	0	0	5	10.1
31	베뢰아국제대학원대학교	105	11	1	6	0	0	3	0	1	0	10.5
32	신학유피대학원대학교	84	9	1	3	4	0	0	0	0	1	10.7
33	성서침례대학원대학교	74	8	0	0	8	0	0	0	0	0	10.8
34	주안대학원대학교	86	11	0	9	2	0	0	0	0	0	12.8
35	국제신학대학원대학교	335	43	7	26	9	0	0	0	0	1	12.8
36	순복음대학원대학교	171	23	5	14	0	0	0	0	4	0	13.5
37	서울성경신학대학원대학교	93	13	4	0	9	0	0	0	0	0	14.0
38	개신대학원대학교	161	23	3	5	4	0	0	0	0	11	14.3
39	실천신학대학원대학교	62	9	0	5	0	0	0	0	0	4	14.5
40	한림국제대학원대학교	233	34	6	23	5	0	0	0	0	0	14.6
41	국제영어대학원대학교	87	13	3	0	10	0	0	0	0	0	14.9
42	국제뇌교육종합대학원대학교	286	45	33	6	6	0	0	0	0	0	15.7
43	중앙신학대학원대학교	254	52	32	7	8	0	0	0	1	4	20.5
44	대한신학대학원대학교	358	85	26	7	50	1	0	0	0	1	23.7
45	예명대학원대학교	179	55	13	6	10	0	0	0	25	1	30.7

2. 교육·연구

2.4. 수업 관리

2.4.1. 교원 강의담당 비율

가) 현황

기준 년도	학기	전임교원		비전임교원										강의담당 학점 총계
				겸임교원		초빙교원		시간강사		기타		계		
		강의담 당 학점	비율	강의담 당 학점	비율	강의담 당 학점	비율	강의담 당 학점	비율	강의담 당 학점	비율	강의담 당 학점	비율	
2017	1	100	57.1	54	30.9	0	0	21	12	0	0	75	42.9	175
	2	106	56.7	54	28.9	0	0	27	14.4	0	0	81	43.3	187
평균		103	56.9	54	29.9	0	0	24	13.2	0	0	78	43.1	181

나) 평정결과

- 평가척도(2017 대학원대학교 자체평가를 위한 평정기준)

2. 교육·연구	배점	지 표 명	교원 강의담당 비율
평가등급		지표정의	학기별로 진행되는 강의에 대한 교원별 강의 비율
평가결과	3	C등급 (56.9%)	

- 2017학년도 1, 2학기 평균값으로 평가 기준을 정함

다) 평가의견

- 강점 : 전체 교원 대비 전임교원의 비율이 높지 않으나 전체 강좌 중 전임교원의 강의담당 비율이 50%를 초과함.
- 약점 : 전임교원의 강의담당 비율이 50%를 초과하나 여전히 비전임교원의 강의담당 비율이 높고 그에 따른 강의료가 재정적 부담이 됨.
- 개선방안
 - 학기별 강좌 개설 시 부득이한 경우를 제외하고 현행보다 전임교원의 책임시수 확보를 우선으로 고려하여 강좌 개설
 - 재정 상황을 고려하여 전임교원 확보 및 그에 따른 학교 지표 상승 기대

라) 대학원대학 현황 및 학교 순위 (기준년도 : 2017년)

(단위 : 명)

순위	학교	전임교원		비전임교원										강의 담당 학점 총계
		강의 담당 학점	비율 (%)	겸임교원		초빙교원		시간강사		기타		계		
				강의 담당 학점	비율 (%)	강의 담당 학점	비율 (%)	강의 담당 학점	비율 (%)	강의 담당 학점	비율 (%)	강의 담당 학점	비율 (%)	
1	제네바신학대학원대학교	17.5	100	0	0	0	0	0	0	0	0	0	0	17.5
2	서울사회복지대학원대학교	96	100	0	0	0	0	0	0	0	0	0	0	96
3	능인대학원대학교	64.5	95.65	0	0	0	0	3	4.35	0	0	3	4.35	67.5
4	한국전력국제원자력 대학원대학교	70.97	92.73	0.77	1	0	0	2.83	3.13	2.7	3.13	6.3	7.27	77.27
5	한국상당대학원대학교	171	92.65	0	0	0	0	9	4.9	4.5	2.45	13.5	7.35	184.5
6	서울미디어대학원대학교	88.65	92.35	0	0	0	0	6	6.25	1.35	1.4	7.35	7.65	96
7	한국학대학원	340.5	91.4	0	0	1.5	0.4	29	7.8	1.5	0.4	32	8.6	372.5
8	원불교대학원대학교	19	86.75	0	0	0	0	3	13.25	0	0	3	13.25	22
9	국립암센터국제암대학원대학교	120.25	85.3	20.75	14.7	0	0	0	0	0	0	20.75	14.7	141
10	실천신학대학원대학교	51	85	9	15	0	0	0	0	0	0	9	15	60
11	성서침례대학원대학교	67.5	84.25	0	0	0	0	6	7.55	6.5	8.2	12.5	15.75	80
12	치유상당대학원대학교	124.5	83.85	0	0	6	4.05	0	0	18	12.1	24	16.15	148.5
13	에스라성경대학원대학교	43.5	80.6	5.5	10.2	0	0	5	9.2	0	0	10.5	19.4	54
14	주안대학원대학교	46.5	79.1	9	15.8	0	0	3	5.15	0	0	12	20.9	58.5
15	국제법률경영대학원대학교	24	78.4	4.5	18.75	0	0	1	2.85	0	0	5.5	21.6	29.5
16	한림국제대학원대학교	139.45	76.65	12	6.6	6.5	3.55	19.75	10.85	4.3	2.35	42.55	23.35	182
17	동방문화대학원대학교	262.5	76.15	0	0	0	0	19.5	5.65	63	18.25	82.5	23.85	345
18	순복음대학원대학교	91	74	3	2.4	0	0	29	23.6	0	0	32	26	123
19	합동신학대학원대학교	118.5	72.6	0	0	0	0	37.5	23.15	7	4.3	44.5	27.4	163
20	계약신학대학원대학교	39	70.55	0	0	0	0	10	18.55	6	10.9	16	29.45	55
21	선학유피대학원대학교	62	70.1	9	10.2	0	0	0	0	18.5	19.7	27.5	29.9	89.5
22	국제뇌교육종합대학원대학교	132	69.3	24	12.6	27	14.2	4.5	2.35	3	1.6	58.5	30.75	190.5
23	구세군사관대학원대학교	27.5	68.9	8	20.2	0	0	0	0	4.5	11	12.5	31.1	40
24	서울성경신학대학원대학교	90	65.35	6	4.25	7.5	5.65	23.5	18.1	9	6.65	46	34.65	136
25	햇볼트리니티신학대학원대학교	169.85	63.75	16.5	6.15	49.75	18.65	25.5	9.55	5	1.9	96.75	36.25	266.6
26	용문상담심리대학원대학교	57	63.3	0	0	18	20	9	10	6	6.7	33	36.7	90
27	북한대학원대학교	40.5	60.1	20.5	30.45	0	0	6.5	9.4	0	0	27	39.9	67.5
28	한국개발연구원국제정책 대학원대학교	146	57.75	13.5	5.25	81.75	32.5	11.25	4.6	0	0	106.5	42.25	252.5
29	건신대학원대학교	103	56.9	54	29.9	0	0	24	13.2	0	0	78	43.1	181
30	과학기술연합대학원대학교	1906.45	55.85	1499.35	43.9	4	0.1	0	0	6.35	0.2	1509.7	44.15	3416.15
31	국제영어대학원대학교	75	54.75	0	0	13	7.55	43.5	37.7	0	0	56.5	45.25	131.5
32	성산효대학원대학교	127.5	53.7	33	13.9	39	16.5	27	11.5	10.5	4.4	109.5	46.3	237
33	웨스트민스터신학대학원대학교	172.5	50	34.5	10	0	0	85.5	24.65	53	15.35	173	50	345.5
34	중앙신학대학원대학교	94.5	49.2	0	0	0	0	97.5	50.8	0	0	97.5	50.8	192
35	한반도국제대학원대학교	14.7	46.8	0	0	13.5	42.25	3.3	10.9	0	0	16.8	53.2	31.5
36	서울벤처대학원대학교	76.5	46.8	18	11	0	0	61.5	37.55	7.5	4.6	87	53.2	163.5
37	경안신학대학원대학교	58.5	46.6	9	7.15	4.5	3.6	50.5	40.25	3	2.4	67	53.4	125.5
38	예명대학원대학교	100	44.2	21	9.2	25	11.2	76.5	34.2	3	1.25	125.5	55.8	225.5
39	국제신학대학원대학교	187.5	42.55	71.5	16.2	1	0.25	172.5	39.1	8.5	1.9	253.5	57.45	441
40	개신대학원대학교	59.1	40.4	31.5	21.6	8	5.55	38	25.9	9.6	6.55	87.1	59.6	146.2
41	서울불교대학원대학교	58.5	38	0	0	35	22.75	60.5	39.25	0	0	95.5	62	154
42	베뢰아국제대학원대학교	46.5	35.8	0	0	4	2.65	75	58.7	3	2.8	82	64.2	128.5
43	서울외국어대학원대학교	49	25.35	14	7.25	15	8.05	113	58.25	2	1.05	144	74.65	193
44	서울과학종합대학원대학교	42	20.8	0	0	0	0	145	71.55	15.75	7.6	160.75	79.2	202.75
45	대한신학대학원대학교	87	19.5	33	7.3	1.5	0.35	162.5	36	163	36.85	360	80.5	447

3. 시설·설비

3.1. 교지 및 교사

3.1.1 교지 확보율

가) 현황

기준면적(㎡)		보유면적(㎡)(C)	교지확보율(%)	
입학정원기준(A)	재학생 기준(B)		입학정원 기준(C/A*100)	재학생 기준(C/B *100)
2,273	2,273	3,930	172.9	172.9

나) 평정결과

- 평가척도(2017 대학원대학교 자체평가를 위한 평정기준)

3. 시설·설비	배점	지표명	교지 확보 현황
평가 등급		지표정의	입학정원 기준 교지확보율
평정결과	5	A등급 (172.9%)	

다) 평가의견

- 강점 : 입학정원 기준 교지 확보율인 100%를 넘어 172.9%를 확보
- 약점
 - 44개 대학원대학교 기준 38순위로 하위 20% E등급으로 평정하였으나, 교지 확보율은 172.9%로 평가척도의 기준일 뿐 약점이라 평가하기에는 모호함.
- 개선방안 : 없음

라) 대학원대학 현황 및 학교 순위 (기준년도 : 2017년)

(단위 : m²)

순위	학교	기준면적(m ²)		보유면적(m ²)(C)	교지확보율(%)	
		입학정원 기준(A)	재학생 기준(B)		입학정원 기준(C/A*100)	재학생 기준(C/B*100)
1	한국학대학원	139	274	181,511	130,583.5	66,244.9
2	실천신학대학원대학교	1,128	1,128	86,045	7,628.1	7,628.1
3	성서침례대학원대학교	1,482	1,482	67,686	4,567.2	4,567.2
4	합동신학대학원대학교	2,723	2,723	101,497	3,727.4	3,727.4
5	한국개발연구원국제정책대학원대학교	4,860	4,884	81,713	1,681.3	1,673.1
6	국제법률경영대학원대학교	2,753	2,753	40,651	1,476.6	1,476.6
7	국제뇌교육종합대학원대학교	1,059	1,059	15,334	1,448	1,448
8	경안신학대학원대학교	1,359	1,359	14,120	1,039	1,039
9	원불교대학원대학교	1,911	1,911	15,762	824.8	824.8
10	구세군사관대학원대학교	1,407	1,407	9,139	649.5	649.5
11	국제영어대학원대학교	260	260	1,681	646.5	646.5
12	중앙신학대학원대학교	1,387	1,387	8,435	608.1	608.1
13	선학유피대학원대학교	4,161	4,161	24,251	582.8	582.8
14	계약신학대학원대학교	970	970	5,562	573.4	573.4
15	한국전력국제원자력대학원대학교	3,450	3,450	17,600	510.1	510.1
16	성산호대학원대학교	793	793	3,965	500	500
17	능인대학원대학교	2,544	2,544	11,839	465.4	465.4
18	에스라성경대학원대학교	1,349	1,349	6,258	463.9	463.9
19	북한대학원대학교	1,086	1,086	3,966	365.2	365.2
20	제네바신학대학원대학교	2,873	2,873	10,225	355.9	355.9
21	대한신학대학원대학교	579	579	1,987	343.2	343.2
22	베뢰아국제대학원대학교	322	322	1,038	322.4	322.4
23	서울외국어대학원대학교	432	432	1,312	303.7	303.7
24	동방문화대학원대학교	1,189	1,189	3,026	254.5	254.5
25	서울성경신학대학원대학교	494	494	1,222	247.4	247.4
26	개신대학원대학교	316	316	744	235.4	235.4
27	국제신학대학원대학교	304	304	650	213.8	213.8
28	한림국제대학원대학교	774	774	1,649	213	213
29	헛볼트리니티신학대학원대학교	1,600	1,600	3,306	206.6	206.6
30	서울벤처대학원대학교	280	280	578	206.4	206.4
31	서울사회복지대학원대학교	377	377	750	198.9	198.9
32	한국상담대학원대학교	539	539	1,072	198.9	198.9
33	치유상담대학원대학교	449	449	882	196.4	196.4
34	용문상담심리대학원대학교	711	711	1,356	190.7	190.7
35	예명대학원대학교	341	341	631	185	185
36	서울과학종합대학원대학교	402	402	712	177.1	177.1
37	서울불교대학원대학교	591	591	1,024	173.3	173.3
38	건신대학원대학교	2,273	2,273	3,930	172.9	172.9
39	순복음대학원대학교	369	369	631	171	171
40	서울미디어대학원대학교	591	591	989	167.3	167.3
41	한반도국제대학원대학교	224	224	374	167	167
42	웨스트minster신학대학원대학교	5,880	5,460	7,799	132.6	142.8
43	국립암센터국제암대학원대학교	3,862	3,862	3,862	100	100
44	주안대학원대학교	895	895	895	100	100

3. 시설·설비

3.1. 교지 및 교사

3.1.2. 교사 확보율

가) 현황

기준면적(A)		보유면적					교사시설확보율(%)	
입학정원 기준(A)	재학생 기준(B)	기본시설(C)	지원시설(D)	연구시설(E)	부속시설	기타시설	입학정원기준 (C+D+E)/A * 100	재학생기준(C +D+E)/B * 100
2,640	1,728	4,305	1,753	35	0	1,678	230.8	352.6

나) 평정결과

- 평가척도(2017 대학원대학교 자체평가를 위한 평정기준)

3. 시설·설비	배점	지표명	교사 시설 확보 현황
평가 등급		지표정의	입학정원 기준 교사확보율
평정결과	5	A등급 (230%)	

3) 평가의견

- 강점 : 입학정원 기준 교사 시설 확보율이 230%로 충분한 교사 확보
- 약점 : 없음
- 개선방안 : 없음

라) 대학원대학 현황 및 학교 순위 (기준년도 : 2017년)

(단위 : m²)

순위	학교	기준면적(A)		보유면적					교사시설확보율(%)	
		입학정원기준(A)	재학생기준(B)	기본시설(C)	지원시설(D)	연구시설(E)	부속시설	기타시설	입학정원기준(C+D+E)/A * 100	재학생기준(C+D+E)/B * 100
1	한국학대학원 _본교	139	274	15,491	13,758	27,332	0	2,326	40,705.8	20,650
2	선학유피대학원대학교 _본교	1,200	732	8,457	4,967	279	0	0	1,141.9	1,872
3	한국개발연구원국제정책대학원대학교 _본교	4,860	4,884	17,837	9,025	0	0	0	552.7	550
4	원불교대학원대학교 _본교	1,200	552	2,494	2,659	103	0	0	438	952.2
5	국제법률경영대학원대학교 _본교	2,544	1,320	5,594	5,370	0	0	0	431	830.6
6	중앙신학대학원대학교 _본교	2,125	2,498	5,468	1,142	0	0	773	311.1	264.6
7	합동신학대학원대학교 _본교	3,396	3,648	4,564	4,323	117	0	0	265.1	246.8
8	에스라성경대학원대학교 _본교	1,200	900	2,006	1,112	0	765	588	259.8	346.4
9	성서침례대학원대학교 _본교	1,200	552	1,612	1,334	0	0	640	245.5	533.7
10	건신대학원대학교 _본교	2,640	1,728	4,305	1,753	35	0	1,678	230.8	352.6
11	베뢰아국제대학원대학교 _본교	1,440	828	1,860	1,314	24	0	966	222.1	386.2
12	제네바신학대학원대학교 _본교	2,400	96	1,894	3,170	0	0	3,386	211	5,275
13	북한대학원대학교 _본교	1,560	2,028	2,547	735	0	0	3,263	210.4	161.8
14	한국전력국제원자력대학원대학교 _본교	3,200	2,140	2,085	3,835	770	693	10,695	209.1	312.6
15	예명대학원대학교 _본교	1,200	2,172	2,015	428	0	0	66	203.6	112.5
16	헛볼트리니티신학대학원대학교 _본교	3,840	4,752	7,054	412	0	0	3,278	194.4	157.1
17	성산효대학원대학교 _본교	2,736	2,724	4,290	747	172	0	2,042	190.4	191.2
18	국제영어대학원대학교 _본교	1,200	1,260	2,187	9	0	0	286	183	174.3
19	개신대학원대학교 _본교	1,440	2,016	2,203	307	0	0	0	174.3	124.5
20	능인대학원대학교 _본교	2,400	792	3,323	644	28	0	3,823	166.5	504.4
21	계약신학대학원대학교 _본교	1,200	732	1,273	670	0	0	0	161.9	265.4
22	한림국제대학원대학교 _본교	2,820	2,353	3,461	621	359	0	0	157.5	188.7
23	구세군사관대학원대학교 _본교	2,400	564	1,417	2,300	0	864	1,349	154.9	659
24	경안신학대학원대학교 _본교	1,410	924	1,165	985	0	0	293	152.5	232.7
25	서울미디어대학원대학교 _본교	3,224	2,542	4,405	0	0	0	0	136.6	173.3
26	주안대학원대학교 _본교	2,400	828	2,531	726	0	0	1	135.7	393.4
27	서울불교대학원대학교 _본교	1,944	2,172	2,595	0	0	0	186	133.5	119.5
28	국립암센터국제암대학원대학교 _본교	3,400	3,400	3,562	653	272	0	0	132	132
29	실천신학대학원대학교 _본교	1,200	576	1,154	367	0	0	440	126.8	264.1
30	동방문화대학원대학교 _본교	2,520	2,724	2,844	331	0	0	35	126	116.6
31	용문상담심리대학원대학교 _본교	2,400	1,332	2,378	574	0	0	2,028	123	221.6
32	서울성경신학대학원대학교 _본교	1,440	888	1,301	290	0	0	276	110.5	179.2
33	국제뇌교육종합대학원대학교 _본교	3,528	3,220	2,763	903	217	0	0	110.1	120.6
34	한국상담대학원대학교 _본교	2,400	1,836	1,819	270	369	0	0	102.4	133.9
35	서울사회복지대학원대학교 _본교	2,400	1,284	2,039	326	79	0	0	101.8	190.3
36	국제신학대학원대학교 _본교	2,728	4,132	2,392	345	0	0	0	100.3	66.2
37	웨스트민스터신학대학원대학교 _본교	5,880	5,460	4,480	1,419	0	0	0	100.3	108
38	서울외국어대학원대학교 _본교	1,680	1,848	1,319	362	0	0	0	100.1	91
39	치유상담대학원대학교 _본교	2,400	1,044	2,402	0	0	0	0	100.1	230.1
40	대한신학대학원대학교 _본교	1,824	2,520	1,544	248	0	0	0	98.2	71.1
41	순복음대학원대학교 _본교	2,400	1,836	1,600	199	0	0	130	75	98
42	서울벤처대학원대학교 _본교	3,120	3,108	1,940	170	169	0	468	73	73.3
43	서울과학종합대학원대학교 _본교	2,400	2,196	1,612	0	0	0	115	67.2	73.4
44	한반도국제대학원대학교 _본교	2,400	768	1,376	0	0	0	0	57.3	179.2

3. 시설·설비

3.2. 교육 지원시설

3.2.1. 장서보유수

가) 현황

재학생 수	도서자료		
	국내서(책)	국외서(책)	계
148	15,753	4,737	20,490

나) 평정결과

- 평가척도(2017 대학원대학교 자체평가를 위한 평정기준)

3. 시설·설비	배점	지표명	장서보유 수
평가 등급		지표정의	도서관의 도서 자료 수
평정결과	3	C등급 (대학원대학교 평균)	

다) 평가의견

- 강점 : 학과 특성에 맞는 전문 도서 보유
(신학, 상담, 사회복지, 문화예술, 미용, 대안교육)
- 약점
 - 전체 도서 보유에서 국외서의 비율이 적음
 - 신학도서가 전체의 50% 이상을 차지하고 있음
- 개선방안
 - 더 많은 국외서를 지속적으로 구입
 - 학과별 전문 도서를 균등하게 확보
 - 비도서자료의 개발 필요 (ex. 전자책)

라) 대학원대학 현황 및 학교 순위 (기준년도 : 2017년)

(단위 : 권)

순위	학교	재학생수 (A)	도서자료		
			계(B)	국내서 (책)	국외서 (책)
1	한국학대학원	264	441,625	308,900	132,725
2	한국개발연구원국제정책대학원대학교	754	282,914	102,041	180,873
3	합동신학대학원대학교	304	160,218	90,873	69,345
4	햇볼트리니티신학대학원대학교	445	73,639	37,696	35,943
5	선학유피대학원대학교	75	43,975	34,019	9,956
6	과학기술연합대학원대학교	1,235	42,904	15,377	27,527
7	제네바신학대학원대학교	0	41,499	33,725	7,774
8	웨스트민스터신학대학원대학교	401	39,371	30,996	8,375
9	베뢰아국제대학원대학교	87	36,928	36,726	202
10	순복음대학원대학교	146	28,085	27,917	168
11	성산효대학원대학교	236	25,574	20,105	5,469
12	동방문화대학원대학교	223	24,634	21,372	3,262
13	구세군사관대학원대학교	41	24,342	22,481	1,861
14	원불교대학원대학교	62	24,315	22,047	2,268
15	국제신학대학원대학교	303	23,948	20,082	3,866
16	개신대학원대학교	134	23,529	21,926	1,603
17	서울성경신학대학원대학교	86	23,075	20,014	3,061
18	성서침례대학원대학교	49	22,272	16,241	6,031
19	건신대학원대학교	148	20,490	15,753	4,737
20	계약신학대학원대학교	72	19,136	14,952	4,184
21	중앙신학대학원대학교	244	18,227	17,966	261
22	주안대학원대학교	60	17,553	12,914	4,639
23	국제뇌교육종합대학원대학교	267	17,368	16,845	523
24	예명대학원대학교	124	16,979	15,586	1,393
25	국제영어대학원대학교	82	16,921	3,584	13,337
26	대한신학대학원대학교	327	15,798	13,099	2,699
27	치유상담대학원대학교	191	15,340	12,283	3,057
28	한국상담대학원대학교	199	13,278	11,894	1,384
29	실천신학대학원대학교	57	12,794	7,168	5,626
30	한반도국제대학원대학교	56	12,624	11,128	1,496
31	서울불교대학원대학교	172	9,471	8,081	1,390
32	에스라성경대학원대학교	60	9,353	7,236	2,117
33	용문상담심리대학원대학교	97	9,098	8,640	458
34	경안신학대학원대학교	73	8,234	7,929	305
35	국제법률경영대학원대학교	88	7,093	2,265	4,828
36	서울사회복지대학원대학교	96	5,978	5,978	0
37	한국전력국제원자력대학원대학교	105	4,848	2,186	2,662
38	서울미디어대학원대학교	104	4,640	3,335	1,305
39	한림국제대학원대학교	193	4,232	2,945	1,287
40	서울벤처대학원대학교	256	3,300	2,154	1,146
41	서울외국어대학원대학교	155	3,288	2,582	706
42	서울과학종합대학원대학교	368	2,721	2,399	322
43	능인대학원대학교	72	2,465	2,463	2
44	국립암센터국제암대학원대학교	66	1,077	570	507
45	북한대학원대학교	163	0	0	0

3. 시설·설비

3.2. 교육 지원시설

3.2.2. 학생 1인당 도서자료 수

가) 현황

재학생 수	학생 1인당 도서자료 수
148	138.4

나) 평정결과

- 평가척도(2017 대학원대학교 자체평가를 위한 평정기준)

3. 시설·설비	배점	지표명	학생 1인당 도서자료 수
평가 등급		지표정의	도서관의 도서 자료 수
평정결과	3	C등급 (대학원대학교 평균)	

다) 평가의견

- 강점 : 1인당 도서 보유수가 전체 대학원대학교 평균 이상임
- 약점 : 없음
- 개선방안 : 학생들이 보다 다양한 분야의 도서를 접할 수 있도록 지원 필요

라) 대학원대학 현황 및 학교 순위 (기준년도 : 2017년)

(단위 : 권)

순위	학교	재학생수	학생 1인당 도서 수
1	한국학대학원	264	1,672.8
2	한국개발연구원국제정책대학원대학교	754	593.7
3	합동신학대학원대학교	304	586.3
4	햇볼트리니티신학대학원대학교	445	527
5	선학유피대학원대학교	75	454.5
6	과학기술연합대학원대학교	1,235	424.5
7	제네바신학대학원대학교	0	392.2
8	웨스트민스터신학대학원대학교	401	375.2
9	베뢰아국제대학원대학교	87	292.6
10	순복음대학원대학교	146	268.3
11	성산효대학원대학교	236	265.8
12	동방문화대학원대학교	223	225.4
13	구세군사관대학원대학교	41	224.5
14	원불교대학원대학교	62	206.4
15	국제신학대학원대학교	303	192.4
16	개신대학원대학교	134	175.6
17	서울성경신학대학원대학교	86	165.5
18	성서침례대학원대학교	49	155.9
19	건신대학원대학교	148	138.4
20	계약신학대학원대학교	72	136.9
21	중앙신학대학원대학교	244	112.8
22	주안대학원대학교	60	110.5
23	국제뇌교육종합대학원대학교	267	108.4
24	예명대학원대학교	124	98.2
25	국제영어대학원대학교	82	93.8
26	대한신학대학원대학교	327	80.6
27	치유상담대학원대학교	191	80.3
28	한국상담대학원대학교	199	79
29	실천신학대학원대학교	57	74.7
30	한반도국제대학원대학교	56	66.7
31	서울불교대학원대학교	172	65
32	에스라성경대학원대학교	60	62.3
33	용문상담심리대학원대학교	97	55.1
34	경안신학대학원대학교	73	48.3
35	국제법률경영대학원대학교	88	46.2
36	서울사회복지대학원대학교	96	44.6
37	한국전력국제원자력대학원대학교	105	34.7
38	서울미디어대학원대학교	104	34.2
39	한림국제대학원대학교	193	21.9
40	서울벤처대학원대학교	256	21.2
41	서울외국어대학원대학교	155	16.3
42	서울과학종합대학원대학교	368	12.9
43	능인대학원대학교	72	7.4
44	국립암센터국제암대학원대학교	66	0
45	북한대학원대학교	163	0

4. 대학재정

4.1. 재정 확보

4.1.1 법정부담금 부담 현황

가) 현황

연도	법정부담금 기준액(A)	법정부담금 부담액 (B)	부담률 (B/A*100)
2016	71,967	49,366	68.6%

나) 평정결과

4. 대학 재정	배점	지표명	4.1.1. 법정부담금 부담 현황
평가 등급		지표정의	법정부담금 부담률
평정결과	4	B등급 (68.6%)	

다) 평가의견

- 강점 : 없음
- 약점 : 법정 부담률 100%에 못 미치는 68.6%이며 작년 대비도 6.9% 감소함
- 개선방안
 - 법정 부담률 100%를 목표로 원인·분석 및 해결방안을 법인과 모색하여 개선 필요
 - 여건상 2018학년도에 100%에 미치지 못할지라도 중장기 계획을 세워 개선 요망

라) 대학원대학 현황 및 학교 순위 (기준년도 : 2016년)

(단위 : %)

순위	학교명	법정부담금 기준액(A)	법정부담금 부담액(B)	부담율 (B/A*100)
1	순복음대학원대학교	26,694	91,800	343.9
2	제네바신학대학원대학교	576	889	154.3
3	베뢰아국제대학원대학교	65,831	100,000	151.9
4	능인대학원대학교	39,650	49,200	124.1
5	개신대학원대학교	50,888	62,000	121.8
6	북한대학원대학교	67,736	80,000	118.1
7	치유상담대학원대학교	77,303	89,500	115.8
8	성서침례대학원대학교	32,293	33,000	102.2
9	용문상담심리대학원대학교	58,782	58,935	100.3
10	경안신학대학원대학교	17,798	17,844	100.3
11	한국전력국제원자력대학원대학교	324,034	324,034	100
12	합동신학대학원대학교	188,399	188,399	100
13	한림국제대학원대학교	159,563	159,563	100
14	국제신학대학원대학교	128,497	128,497	100
15	국제영어대학원대학교	124,737	124,737	100
16	동방문화대학원대학교	107,610	107,610	100
17	한국상담대학원대학교	97,277	97,277	100
18	서울성경신학대학원대학교	81,090	81,090	100
19	서울외국어대학원대학교	74,408	74,409	100
20	선학유피대학원대학교	73,897	73,897	100
21	중앙신학대학원대학교	51,256	51,256	100
22	실천신학대학원대학교	45,635	45,634	100
23	계약신학대학원대학교	44,775	44,775	100
24	구세군사관대학원대학교	34,645	34,645	100
25	국제법률경영대학원대학교	31,069	31,069	100
26	한반도국제대학원대학교	21,949	21,949	100
27	원불교대학원대학교	16,743	16,742	100
28	서울불교대학원대학교	85,662	85,595	99.9
29	서울미디어대학원대학교	137,421	131,884	96
30	한국개발연구원국제정책대학원대학교	580,511	505,449	87.1
31	서울과학종합대학원대학교	209,977	167,000	79.5
32	에스라성경대학원대학교	40,535	30,000	74
33	건신대학원대학교	71,967	49,366	68.6
34	서울벤처대학원대학교	103,069	66,559	64.6
35	성산효대학원대학교	80,037	49,151	61.4
36	햇빛트리니티신학대학원대학교	216,311	130,000	60.1
37	대한신학대학원대학교	100,217	24,291	24.2
38	서울사회복지대학원대학교	56,024	12,600	22.5
39	국제뇌교육종합대학원대학교	118,728	0	0
40	웨스트민스터신학대학원대학교	97,464	0	0

4. 대학재정

4.1. 재정 확보

4.1.2. 기부금 현황

가) 현황

(단위 : 천원)

연도	법인회계 (A)	교비회계 (B)	산학협력단 회계 (C)	당해연도 합계 (D=A+B+C)	전년도 합계 (E)	당기 증감액 (F=D-E)
2016	105,882	100,160	17,030	223,072	263,624	-40,552

나) 평정결과

4. 대학 재정	배점	지표명	4.1.2. 기부금 현황
평가 등급		지표정의	기부금 당해연도 합계
평정결과	3	C등급 (대학원대학교 평균)	

다) 평가의견

- 강점 : 당해연도(2016학년도) 기부금액은 223백여만원으로 대학원대학교 평균임
- 약점 : 전년(2015학년도) 대비 기부금액은 40백여만원 감소
- 개선방안
 - 발전기금 모금의 활성화로 정기적인 후원체제 확립 및 안정적 재정기반 확충 필요
 - 학교발전 5개년 계획 및 매년 교육계획에 따라 체계적인 후원자 관리 체계 확립 및 세심한 관리로 기부 이후의 만족도 제고 요구

라) 대학원대학 현황 및 학교 순위 (기준년도 : 2016년)

(단위 : 천원)

순위	학교	당해연도합계	전년도합계	당기증감액
1	한국전력국제원자력대학원대학교	5,880,000	1,422,000	4,458,000
2	한국개발연구원국제정책대학원대학교	4,331,461	1,228,497	3,102,964
3	합동신학대학원대학교	2,051,033	1,756,050	294,983
4	서울벤처대학원대학교	1,651,210	120,911	1,530,299
5	국제영어대학원대학교	1,054,010	1,069,950	-15,940
6	북한대학원대학교	937,878	531,053	406,825
7	능인대학원대학교	856,932	665,834	191,098
8	구세군사관대학원대학교	844,667	723,134	121,533
9	햇빛트리니티신학대학원대학교	814,880	739,693	75,187
10	베뢰아국제대학원대학교	769,609	643,725	125,884
11	서울성경신학대학원대학교	671,177	684,695	-13,518
12	원불교대학원대학교	569,175	431,882	137,293
13	계약신학대학원대학교	566,503	568,315	-1,812
14	동방문화대학원대학교	560,830	261,140	299,690
15	선학유피대학원대학교	511,300	779,145	-267,845
16	성서침례대학원대학교	440,750	477,576	-36,826
17	웨스트민스터신학대학원대학교	401,558	114,813	286,745
18	국제법률경영대학원대학교	350,602	880,520	-529,918
19	국제뇌교육종합대학원대학교	337,962	107,614	230,348
20	개신대학원대학교	270,224	271,212	-988
21	국제신학대학원대학교	224,010	565,009	-340,999
22	서울과학종합대학원대학교	223,175	33,430	189,745
23	건신대학원대학교	223,072	263,624	-40,552
24	성산효대학원대학교	207,630	170,000	37,630
25	순복음대학원대학교	200,614	374,606	-173,992
26	한반도국제대학원대학교	194,695	228,882	-34,187
27	예명대학원대학교	182,690	0	182,690
28	주안대학원대학교	161,113	52,418	108,695
29	치유상담대학원대학교	161,101	110,622	50,479
30	에스라성경대학원대학교	142,999	101,255	41,744
31	실천신학대학원대학교	139,661	1,975,717	-1,836,056
32	중앙신학대학원대학교	97,000	90,940	6,060
33	경안신학대학원대학교	89,890	57,815	32,075
34	대한신학대학원대학교	78,850	145,599	-66,749
35	서울사회복지대학원대학교	37,556	147,072	-109,516
36	서울불교대학원대학교	29,000	29,000	0
37	제네바신학대학원대학교	21,438	1,410,700	-1,389,262
38	한림국제대학원대학교	17,050	9,700	7,350
39	한국상담대학원대학교	13,104	20,700	-7,596
40	서울미디어대학원대학교	4,000	0	4,000
43	용문상담심리대학원대학교	0	0	0
41	국제문화대학원대학교	0	3,188	-3,188
42	서울외국어대학원대학교	0	47,729	-47,729

4. 대학재정

4.2. 교육지원비

4.1.2. 학생 1인당 교육비

가) 현황

(단위 : 천원)

연도	교비회계 (A)	산학협력단 회계 (B)	도서구입비 (C)	기계기구 매입비(D)	총교육비 (E=A+B+C+D)	재학생수 (F)	학생1인당 교육비 (G=E/F)
2016	1,290,454	218,130	8,897	0	1,517,481	148	10,253.3

나) 평정결과

4. 대학 재정	배점	지표명	4.2.1. 학생 1인당 교육비
평가 등급		지표정의	학생 1인당 교육비
평정결과	2	D등급 (대학원대학교 하위 40%)	

다) 평가의견

- 강점 : 없음
- 약점 : 도서구입비와 기자재 구매(기계기구 매입비)가 대학원대학교 평균에 미치지 못함
 - ※ 2016학년도 44개 대학원대학교 도서구입비 평균 금액 : 23여만원
 - ※ 2016학년도 44개 대학원대학교 기계기구 매입비 평균 금액 : 18여만원
- 개선방안
 - 수년 내에 C등급(대학원대학교 평균)을 목표로 연구·관리비와 학생지원비, 도서구입비, 기계기구 매입비용을 10~20% 증대하는 방안을 모색하여 예산안 반영 필요
 - '대학원대학교 대표브랜드'가 되기 위해서는 중장기 발전계획 및 재정 운용계획에 학생 1인당 교육비가 대학원대학교 상위 20%에 도달할 것을 추진목표로 삼아 계획·추진 요망

라) 대학원대학 현황 및 학교 순위 (기준년도 : 2016년)

(단위 : 천원)

순위	학교	총교육비 (E)	재학생수 (F)	학생1인당 교육비(G=E/F)
1	한국전력국제원자력대학원대학교	13,320,558	105	126,862.5
2	서울미디어대학원대학교	5,453,208	104	52,434.7
3	국제영어대학원대학교	3,813,855	82	46,510.4
4	국제법률경영대학원대학교	3,582,433	88	40,709.5
5	선학유피대학원대학교	2,319,058	75	30,920.8
6	서울과학종합대학원대학교	11,232,083	368	30,522
7	구세군사관대학원대학교	1,085,306	41	26,470.9
8	한림국제대학원대학교	4,140,021	193	21,450.9
9	한국개발연구원국제정책대학원대학교	16,037,479	784	20,456
10	과학기술연합대학원대학교	24,505,597	1,235	19,842.6
11	주안대학원대학교	1,143,599	60	19,060
12	베뢰아국제대학원대학교	1,595,357	87	18,337.4
13	능인대학원대학교	1,227,579	72	17,049.7
14	실천신학대학원대학교	903,473	57	15,850.4
15	개신대학원대학교	1,964,479	134	14,660.3
16	용문상담심리대학원대학교	1,421,361	97	14,653.2
17	성서침례대학원대학교	697,157	49	14,227.7
18	서울성경신학대학원대학교	1,137,165	86	13,222.8
19	한국상담대학원대학교	2,561,936	199	12,874.1
20	합동신학대학원대학교	3,897,524	304	12,820.8
21	원불교대학원대학교	794,671	62	12,817.3
22	북한대학원대학교	2,081,404	163	12,769.3
23	동방문화대학원대학교	2,832,605	223	12,702.3
24	계약신학대학원대학교	892,991	72	12,402.7
25	에스라성경대학원대학교	731,330	60	12,188.8
26	햇빛트리니티신학대학원대학교	5,009,119	445	11,256.4
27	성산효대학원대학교	2,611,499	236	11,065.7
28	국제뇌교육종합대학원대학교	2,835,431	267	10,619.6
29	서울불교대학원대학교	1,817,656	172	10,567.8
30	서울외국어대학원대학교	1,609,215	155	10,382
31	건신대학원대학교	1,517,481	148	10,253.3
32	서울벤처대학원대학교	2,621,179	256	10,239
33	한반도국제대학원대학교	571,776	56	10,210.3
34	서울사회복지대학원대학교	878,928	96	9,155.5
35	치유상담대학원대학교	1,711,611	191	8,961.3
36	국제신학대학원대학교	2,536,616	303	8,371.7
37	예명대학원대학교	866,524	124	6,988.1
38	웨스트민스터신학대학원대학교	2,789,622	401	6,956.7
39	대한신학대학원대학교	2,195,580	327	6,714.3
40	중앙신학대학원대학교	1,519,919	244	6,229.2
41	순복음대학원대학교	819,717	146	5,614.5
42	경안신학대학원대학교	394,821	73	5,408.5
43	국제문화대학원대학교	310,298	0	0
44	제네바신학대학원대학교	581	0	0

4. 대학재정

4.2. 교육지원비

4.1.2. 재학생 1인당 장학금

가) 현황

(단위:명,천원)

연도	재학생(A)	장학금현황										총계(B)	재학생1인당 장학금(C=B/A)
		교외				교내							
		소계	국가	지방자치단체	사설및기타	소계	성우장학금	저소득층장학금	근로장학금	교직원장학금	기타		
2016	144	24,250	0	0	24,250	135,548	2,528	47,883	8,802	0	76,335	159,798	1,109.7

나) 평정결과

4. 대학 재정	배점	지표명	4.2.2. 재학생 1인당 장학금
평가 등급		지표정의	재학생 1인당 장학금
평정결과	3	C등급 (대학원대학교 평균)	

다) 평가의견

- 강점 : 없음
- 약점 : 재학생 1인당 장학금 비율이 대학원대학교 평균에 미치지 못함
- 개선방안
 - 수년 내에 교내 장학금 비용을 10~20% 증대하는 방안을 모색하여 예산안 반영 필요하며, 기부금 모금 시 대외장학금 모금도 포함하여 계획 및 모금 행사 추진이 요망
 - 항목에 표현되지는 않았으나 장학금 사각지대가 없는지 살펴보고 장학금이 필요한 학생들에게 두루 혜택이 돌아가도록 세심한 관리가 필요
 - 중장기 발전계획 및 재정 운용계획에 재학생 1인당 장학금 지급비율이 대학원대학교 상위 20%까지 도달할 것을 추진목표로 삼아 계획·추진 요구

라) 대학원대학 현황 및 학교 순위 (기준년도 : 2017년)

(단위 : 명, 천원)

순번	학교명	재학생 (A)	총계 (B)	재학생1인당 장학금 (C=B/A)
1	한국전력국제원자력대학원대학교	105	6,360,241	60,573.7
2	국제법률경영대학원대학교	99	2,752,750	27,805.6
3	한국개발연구원국제정책대학원대학교	703	11,279,267	16,044.5
4	국제영어대학원대학교	78	788,547	10,109.6
5	국제암대학원대학교	71	564,350	7,948.6
6	구세군사관대학원대학교	39	291,500	7,474.4
7	한국학대학원	271	1,456,022	5,372.8
8	서울미디어대학원대학교	160	745,600	4,660
9	계약신학대학원대학교	72	303,880	4,220.6
10	주안대학원대학교	59	236,546	4,009.3
11	원불교대학원대학교	62	248,000	4,000
12	베뢰아국제대학원대학교	90	266,535	2,961.5
13	성서침례대학원대학교	47	137,330	2,921.9
14	한반도국제대학원대학교	61	162,400	2,662.3
15	한림국제대학원대학교	171	403,962	2,362.4
16	용문상담심리대학원대학교	101	230,324	2,280.4
17	순복음대학원대학교	143	312,490	2,185.2
18	북한대학원대학교	156	314,432	2,015.6
19	서울외국어대학원대학교	150	238,800	1,592
20	동방문화대학원대학교	222	308,272	1,388.6
21	서울과학종합대학원대학교	364	502,105	1,379.4
22	한국상담대학원대학교	184	249,404	1,355.5
23	성산효대학원대학교	229	308,003	1,345
24	헛볼트리니티신학대학원대학교	425	556,737	1,310
25	개신대학원대학교	140	176,940	1,263.9
26	실천신학대학원대학교	54	65,766	1,217.9
27	합동신학대학원대학교	299	336,903	1,126.8
28	건신대학원대학교	144	159,798	1,109.7
29	선학유피대학원대학교	75	82,053	1,094
30	서울벤처대학원대학교	244	247,848	1,015.8
31	서울성경신학대학원대학교	83	79,433	957
32	서울불교대학원대학교	162	155,000	956.8
33	예명대학원대학교	128	112,000	875
34	국제뇌교육종합대학원대학교	250	215,993	864
35	치유상담대학원대학교	166	141,214	850.7
36	경안신학대학원대학교	71	57,950	816.2
37	웨스트민스터신학대학원대학교	421	321,823	764.4
38	서울사회복지대학원대학교	101	71,080	703.8
39	능인대학원대학교	62	38,880	627.1
40	국제신학대학원대학교	297	164,993	555.5
41	에스라성경대학원대학교	62	33,833	545.7
42	과학기술연합대학원대학교	1,254	627,560	500.4
43	중앙신학대학원대학교	249	121,000	485.9
44	대한신학대학원대학교	321	98,376	306.5

별첨1. 대학 현황

1. 건학이념

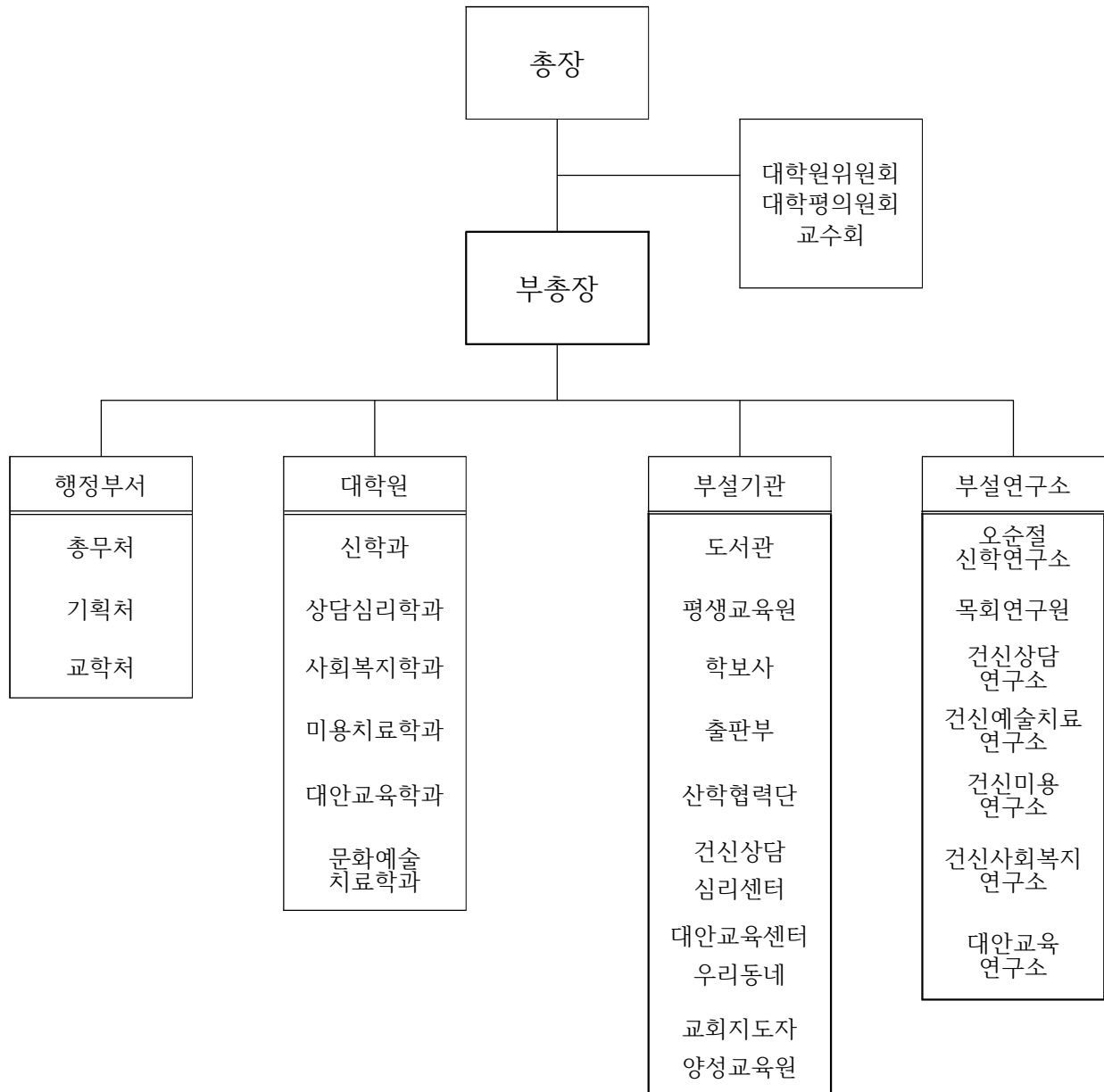
기독교 정신을 바탕으로 신앙과 교육을 통해 신뢰와 화합과 희망을 세우는 지도자의 양성

2. 연혁

일 자	내 용
1996.10.26.	학교법인 복음신학원 설립
1997.12.05.	복음신학대학원대학교 설립인가. 목회학석사과정(M.Div.) 50명
1998.03.12.	복음신학대학원대학교 개교식. 총장(초대총장 임열수 박사) 취임식
1998.03.24.	제1회 공개학술강좌 개최(매년 1회 개최)
1998.09.22.	필리핀 APTS(Asia Pacific Theological Seminary)와 자매결연
1999.02.22.	미국 ORU(Oral Roberts University)와 자매결연
1999.03.	신학석사(Th.M.)과정 신설
1999.03.	외국인 유학생 첫 입학(2명: 방글라데시, 네팔)
1999.05.21.	오순절 국제학술대회 개최
1999.11.	국제학술지 「성령과 교회(The Spirit & Church)」창간호 발간
2000.11.21.	제1회 건신학생설교대회 개최
2001.02.22.	제1회 목회학석사(M.Div.) 학위 수여자 배출(M.Div. 9명)
2001.03.	상담심리학석사(M.A.)과정 신설
2001.06.	학보(복음신대신문) 창간
2001.09.	부설 평생교육원 설치
2002.03.01.	제2대 총장 임열수 박사 취임
2003.05.15.	제2캠퍼스 건신관 개관
2003.05.22.	제1회 건신포럼 (Dr. W.W.Menzies) 개최
2004.03.	박사과정(Ph.D.), 아동학석사(M.A.) 과정 신설
2005.09.12.	국제복음교회 총회장이며 Church on the Way 교회 창립자인 Jack W. Hayford 목사 명예박사학위수여식 건신 김신옥 목사 성역 33주년 기념논문 헌정식
2006.03.01.	제3대 총장 임열수 박사 취임
2006.09.18.	Church on the Way 교회 담임목사인 James A. Tolle 목사 명예박사학위수여식
2007.08.	선교학박사(D.Miss.) 목회학박사(D.Min.), 종교학석사(M.A.) 신설
2008.12.	사회복지학석사(M.S.W.) 신설
2010.03.01.	제4대 총장 임열수 박사 취임
2010.09.06.	건신관 증축 준공 예배
2010.12.01.	문화예술치료학석사 . 미용치료학석사 . 평생교육복지학석사(M.A.)
2013.09.	평생교육복지학과를 대안교육학과로 변경
2014.03.01.	제5대 총장 전용란 박사 취임
2014.09.29.	학교명칭 변경인가(교육부 사립대학제도과-8204)
2015.03.01.	건신대학원대학교로 학교명칭 변경
2017.04.10.	개교 45주년 (학교법인 복음신학원 19주년) 기념예배

3. 조직 및 기구

가. 조직



나. 대학원(설치과정)

과 정	학과(전공)	학위명
석사학위	신학과	목회학석사(M. Div)
		신학석사(Th. M.)
	상담심리학과	상담심리학석사(M. A.)
	사회복지학과	사회복지학석사(M. S. W.)
	문화예술치료학	예술학석사(M. A.)
	미용치료학	미용학석사(M. A.)
	대안교육학	교육학석사(M. A.)
학술박사학위	구약신학전공 신약신학전공 조직신학전공 영성신학전공 설교학전공 선교학전공 오순절신학전공 역사신학전공 상담심리학전공 사회복지학전공 문화예술치료학전공 미용치료학전공 대안교육학전공	철학박사(Ph. D.)
전문박사학위	선교학전공	선교학박사(D. Miss.)

4. 교직원 및 학생현황 (2017년 4월 기준)

가. 교원

총장	전임교원				비전임교원			총계
	교수	부교수	조교수	소계	겸임교원	시간강사	소계	
1	1	3	8	12	9	7	16	28

나. 직원

일반직	계약직	합계
5	2	7

다. 학생

재적학생수					
정원내		정원외		계	
남	여	남	여	정원내	정원외
41	101	2	0	142	2

5. 주요시설 및 설비

가. 토지

교지	기타	계
3,930 m ²	0	3,930 m ²

나. 시설

교육기본시설	연구시설	지원시설	부속 및 기타시설	계
4,093 m ²	35	1,965 m ²	1,678 m ²	7,771 m ²

6. 학교발전 5개년 계획

가. 비전과 목표

건신대학원대학교 5개년 발전계획은 본교의 건학이념, 교육목표를 근거로 본교가 추구하는 교육적 이상을 따라 전략목표를 제시하고 이를 위한 구체적인 실행방안을 수립하였으며, 현황분석을 통해 현재 당면하고 있는 여러 문제를 해결하기 위한 현실적인 대안, 성과 지표 및 구체적 세부 계획을 함께 제시하였다.

- 건신 5개년발전계획 비전 선언문

인성·지성·영성의 전인교육을 바탕으로 지역사회와 국가의 발전에 공헌하는 미래 사회의 인재를 양성하는 대학원대학교의 대표브랜드가 된다.

- 건신 5개년 발전계획 슬로건

건강한 신앙, 건강한 교육, 대학원대학교의 대표 브랜드

- 건신 인재상

- 1) 기독교적 인성·지성·영성을 겸비한 미래사회의 인재
- 2) 실용지식을 바탕으로 삶의 현장에서 능력을 발휘하는 전문가
- 3) 융복합·글로벌 교육을 통한 유연한 사고와 문제해결 능력을 갖춘 지성인

- 2대 전략 목표

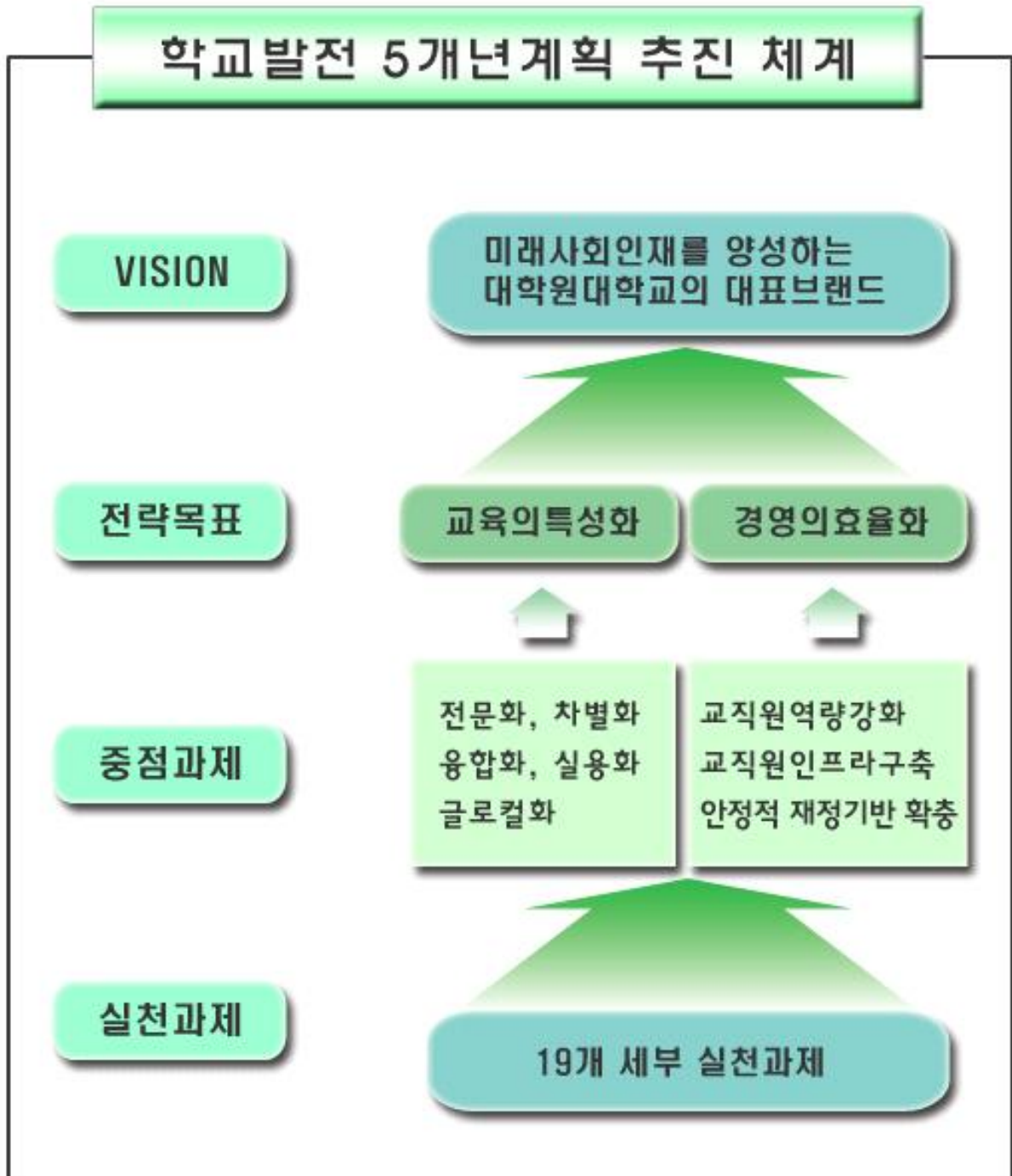
1) 교육의 특성화

교육특성화의 목표 달성을 위해 전문화, 차별화, 융합화, 실용화, 글로벌화를 5대 중점 과제로 선정한다.

2) 경영의 효율화

경영의 효율화의 목표 달성을 위해 교직원 역량 강화, 교육인프라 구축, 안정적 재정기반 확충을 3대 중점과제로 선정한다.

나. 발전계획 추진 체계



다. 건신대학원대학교 5개년계획 8대 중점과제 및 19개 세부 실천과제

2 대 전략목표	8 대 중점과제	19 개 세부실천과제
교육 특성화	전문화	1. 교육과정 개편 ※ 학문성·현장성·실천성을 강화하는 교육과정 2. 강의역량 평가제 활용 및 연구역량 지원체제 강화
	차별화	3. Bilingual Campus 실현 ※ 영어강의 비율 확대 및 중국어 과목 개발 4. 특성화 과목 개발 ※ 교회개혁론, 청소년상담, 인턴십
	융합화	5. 학점 연계 프로그램 운영 ※ 통합 교육과정 개발, 학점 교류 6. 온라인-오프라인 교육의 융합 ※ 온라인교육 강좌 비율을 40%까지 확대 및 온라인교육 학생 100명 확보
	실용화	7. 현장실무중심 자격증 과정의 운영 ※ 교단 지도자 과정, 미용장 과정, 농촌유학지도자 과정 8. 연구소/센터 운영 활성화 ※ 건신상담심리센터, 대안교육연구소
	글로벌화	9. 해외대학 협력강화 ※ 해외 우수 학자 초청강연 및 학술교류 확대 10. 외국인 유학생 교류/유치 프로그램 및 학위/비학위 과정 운영 11. 지역사회 네트워크 강화 ※ 동문/교단과의 관계 증진, 교단 목회자/졸업생 연장교육의 강화
경영 효율화	교직원 역량강화	12. 교직원 확충 13. 업무 역량 강화
	교육 인프라 구축	14. 업무 전산화 ※ 전산화 시스템 확립, 각종 규정 재정비 15. 교육시설 현대화 및 관리 체제 정비 16. 도서관 자료 확충
	안정적 재정기반 구축	17. 학교발전 기금모금 캠페인 18. 자체 수입 확충 19. 신입생, 재학생 충원을 제고

라. 추진일정(Milestone)

번호	세부실천과제	시작	완료	추진 기간	기간
1	교육과정 개편	2017	2019	2021	3
2	강의역량 평가제 활용 및 연구역량 지원체제 강화	2017	2019	2021	3
3	Bilingual Campus 실현	2017	2021	2021	5
4	특성화 과목 개발	2017	2019	2021	3
5	학점연계 프로그램 운영	2017	2019	2021	3
6	온라인-오프라인 교육의 융합	2017	2021	2021	5
7	현장실무중심 자격증 과정 운영	2017	2020	2021	4
8	학과별 연구소·센터 운영	2017	-	-	5
9	해외 대학 협력 강화	2017	-	-	5
10	외국인 유학생 교류프로그램 및 학위·비학위 과정 운영	2017	2020	2021	4
11	지역사회 네트워크 강화	2017	-	-	5
12	교직원 확충	2017	-	-	5
13	업무 역량 강화	2017	2018	2021	2
14	업무 전산화	2017	2018	2021	2
15	교육시설 현대화 및 관리체제 정비	2017	2019	2021	3
16	도서관 자료 확충	2017	2021	2021	5
17	학교발전 기금모금 캠페인	2017	-	-	5
18	자체 수입 확충	2017	-	-	5
19	신입생 및 재학생 충원을 제고	2017	-	-	5

별첨2. 건신대학원대학교 자체평가 운영규정

자체평가 운영규정

제정 2016년 07월 15일

제1장 총칙

제1조(목적) 이 규정은 고등교육법 제11조의2에 따라 실시하는 건신대학원대학교(이하 “본교” 라 한다)의 자체평가(이하 ‘평가’라 한다)의 운영에 관한 사항을 규정함을 목적으로 한다.

제2조(평가원칙) 평가는 객관성·공정성·신뢰성이 있어야 한다.

제3조(평가대상) 평가대상은 본 대학 운영전반을 대상으로 한다.

제4조(평가영역) 평가영역은 대학정보공시 내용을 포함한 다음 각 호와 같다.

1. 교육·연구 영역
2. 조직·운영 영역
3. 시설·설비 영역
4. 기타 총장이 요구하는 영역

제5조(항목별 평가) 평가영역의 항목별 반영비율, 항목별 평가점수의 산출기준, 항목별 평가 등급은 총장이 따로 정한다.

제6조(평가시기) 평가는 2년에 1회 이상 실시하되, 평가 시기는 총장이 따로 정한다.

제7조(전담부서) ① 자체평가의 총괄적 업무수행을 위하여 전담부서를 둔다.

② 전담 부서장은 업무분장 규정에 따라 평가업무 담당 부서장을 당연직으로 한다.

③ 전담 부서는 다음 각 호의 업무를 수행한다.

1. 자체평가업무 총괄
2. 자체평가 역량향상
3. 평가결과의 공시 및 대학발전계획 반영
4. 자체평가 영역 및 반영비율 개발

제2장 자체평가위원회

제8조(자체평가위원회 구성) ① 평가에 관한 중요사항을 자문 및 심의하고, 평가를 공정하게 추진하기 위하여 자체평가위원회(이하 “위원회”라 한다.)를 둔다.

② 위원회는 대학자체평가 자문 및 심의를 목적으로 하며, 평가영역에 전문성이 있는 5인 이내로 구성하고 총장이 위촉한다.

③위원회의 위원장은 전담 부서장으로 하며, 위원의 임기는 2년으로 하되 연임 할 수 있다.

④위원회는 사무 처리를 위하여 간사를 둘 수 있다.

제9조(위원회 기능) 위원회는 다음 각 호의 기능을 수행한다.

1. 대학 자체평가 보고서 심사 및 자문
2. 위원장이 부의하는 안건에 대한 자문

제10조(위원회 의결) 위원회는 위원장이 필요하다고 인정할 때 소집하여 회의를 주관하며, 재적위원 1/2이상의 출석으로 개최하고 출석위원 과반수의 찬성으로 의결한다.

제11조(회의록) 위원장은 회의록을 작성하여 출석위원의 서명을 받아 회의 결과를 총장에게 보고한다.

제3장 평가방법

제12조(평가계획 수립) 전담 부서는 매 자체평가에 대한 계획을 수립하며, 평가계획을 행정부서 및 각 과에 통지한다.

제13조(평가자료 제출) 평가실시 1개월 전까지 행정부서 및 각 과는 전담부서에 평가 자료를 제출한다.

제14조(평가실무추진단 구성) ①평가실무추진단은 총장이 임명한다.

②평가실무추진단은 평가항목별로 평가를 실시하여 보고서를 작성한다.

제15조(실사) 평가위원회는 보고서의 심사를 위하여 해당부서 및 각 과에 실사를 할 수 있다.

제16조(평가결과 보고) 전담 부서장은 작성한 평가 자료와 행정부서 및 각 과의 서류를 확인한 후 평가위원회의 최종 심사를 거쳐 총장에게 보고한다.

제17조(평가결과의 공시 및 활용) ①교육·연구, 조직·운영, 시설·설비 등 대학운영의 전반에 대하여 종합적으로 자체 점검·평가하고 평가의 결과를 공시한다.

②평가결과는 대학발전계획과 전략수립 등에 활용한다.

부 칙

① (시행일) 이 규정은 2016년 7월 15일부터 시행한다.